

گنجینه سوال رایگان

+ پاسخ تشریحی

یاوران دانش



راه های ارتباطی با ما:

www.Dyavari.com

۰۲۱-۷۶۷۰۳۸۵۸

۰۹۱۲-۳۴ ۹۴ ۱۳۴



«بانک سوال موسسه یاوران دانش»

۱۳- کدام گزینه در ارتباط با پلی ساکاریدی که می تواند سبب تغییر رنگ محلول حاوی لوگول شود، به درستی بیان شده است؟

- ۱) گوارش آن از بخشی از لوله‌ی گوارش انسان آغاز می شود که ماهیچه‌هایی با یاخته‌ای تک هسته‌ای دارد.
- ۲) در حجیم‌ترین بخش معده‌ی گاو پیوند بین مولکول‌های آن شکسته می شود.
- ۳) دارای مونوساکاریدهای متفاوت با سلولز است.
- ۴) می تواند در گیاهی ساخته شود که مصرف آن در بعضی افراد منجر به نوعی بیماری می شود.

۱۴- چند مورد، عبارت زیر را به نادرستی تکمیل می کند؟

«در لوله‌ی گوارش یک انسان سالم، بخشی که محل گوارش شیمیایی پروتئین‌هاست، بلافاصله از بخشی قرار دارد که»

الف) آغاز - بعد - ممکن است در اثر مصرف بیش از حد الکل و دخانیات، شبکه‌های عصبی آن آسیب ببینند.
ب) تکمیل - بعد - پروتئین‌های آن همانند پروتئین‌های یکی از اندام‌های مرتبط به لوله‌ی گوارش، به صورت غیرفعال ترشح می شوند.

ج) آغاز - قبل - شیرهای لوزالمعده و صفرا در این بخش به گوارش شیمیایی می پردازند.

د) تکمیل - قبل - همه‌ی یاخته‌های ریزپرداز آن، لزوماً در ساختار پرزها قرار نگرفته‌اند.

۱ (۱) ۲ (۲) ۳ (۳) ۴ (۴)

۱۵- کدام گزینه، عبارت زیر را به طور مناسب تکمیل می کند؟

«در فردی که شاخص توده‌ی بدنی دارد، ممکن نیست»

۱) کم‌تر از ۱۹ - در شرایطی، مصرف گندم و جو برای فرد توسط پزشک ممنوع شده باشد.

۲) بالاتر از ۳۰ - در آینده، به وسیله‌ی نوعی بیماری، ساخت HDL در کبد کاهش یابد.

۳) کم‌تر از ۱۹ - احتمال آسیب‌پذیری استخوان‌ها افزایش یابد.

۴) بالاتر از ۳۰ - مقاومت فرد در برابر گرما به شدت کاهش یابد.

۱۶- جاننداری که می تواند حفره‌ی گوارشی داشته باشد، به طور حتم

۱) جزو آغازیان است.

۲) فقط گوارش برون‌یاخته‌ای دارد.

۳) در برش عرضی، بیش از سه لایه یاخته دارد.

۴) می تواند وضعیت درونی پیکر خود را در حد ثابتی نگه دارد.

۱۷- کدام گزینه در ارتباط با دستگاه گوارش انسان به نادرستی بیان شده است؟

۱) بیماری سلیاک باعث تخریب یاخته‌های بخشی می شود که فاقد توانایی ساخت آنزیم لازم برای گوارش سلولز است.

۲) هر بخشی از لوله‌ی گوارش که قبل از بنداره‌ی پیلور قرار می گیرد، در سطح بالاتری نسبت به کبد قرار گرفته است.

۳) اولین اندامی که از مواد جذب شده از روده، گلیکوژن و پروتئین می سازد، نقش مهمی در خنثی کردن اثر اسیدی کیموس معده دارد.

۴) بخشی که دومین محل گوارش پروتئین‌ها است همانند بخشی که اولین محل گوارش چربی‌ها است، در تولید هورمون نقش دارد.



۱۸- کدام گزینه، عبارت زیر را به طور مناسب کامل می کند؟

«در بدن انسان، نمی تواند ویژگی نوعی مولکول زیستی باشد که»

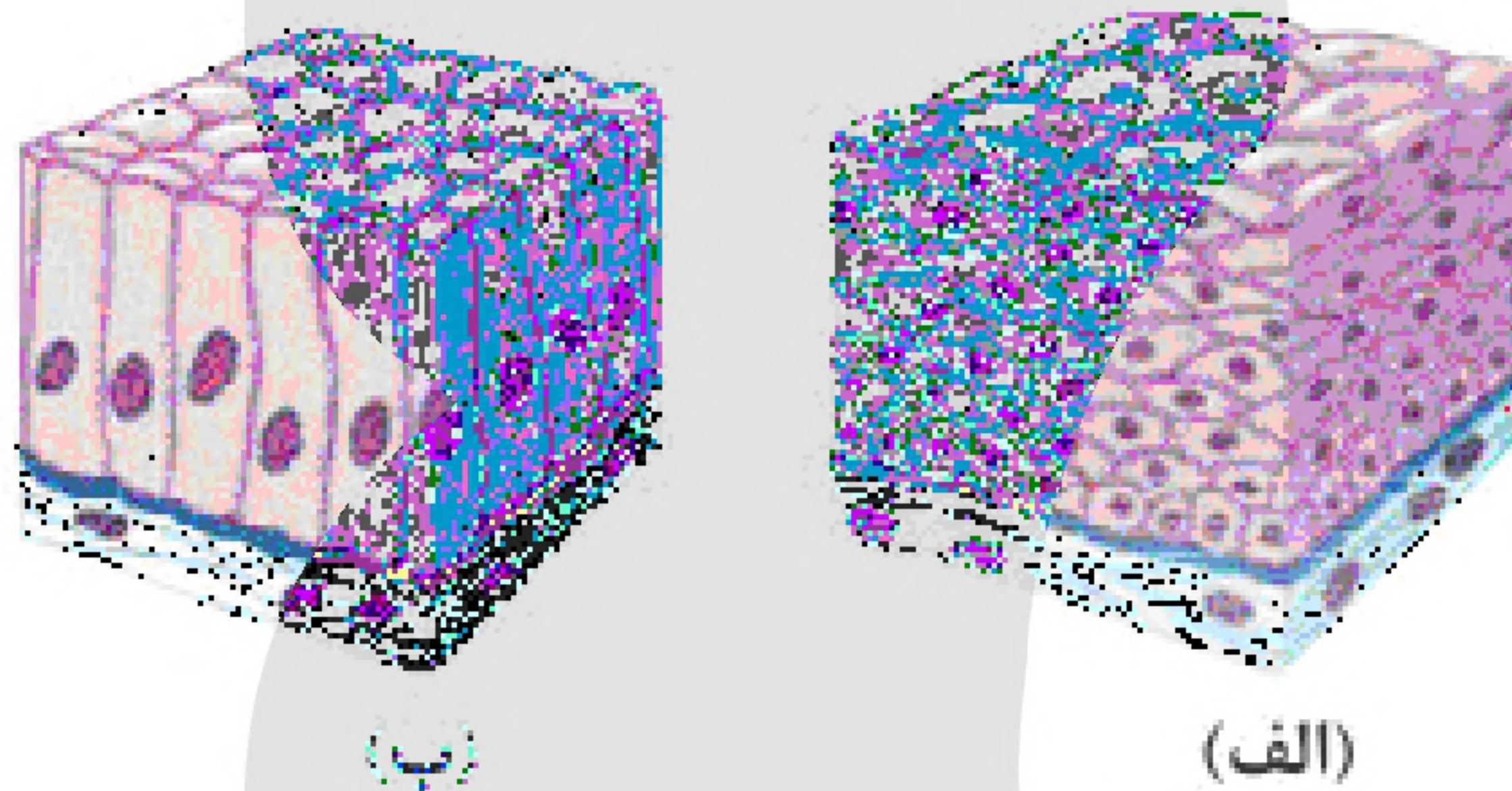
- ۱) توانایی شکستن پیوند میان مولکول های گلوکز - در ترکیب بزاق وجود دارد.
- ۲) داشتن سه اسید چرب - تحت تأثیر ماده ای ترشح شده از کبد قرار می گیرد.
- ۳) توانایی افزایش سرعت واکنش های شیمیایی - فقط توسط شبکه ی آندوپلاسمی صاف ساخته می شود.
- ۴) قندی با داشتن دوازده اتم کربن - مواد حاصل از گوارش آن در روده، جذب مویرگ های خونی می شود.

۱۹- کدام گزینه در ارتباط با هر مولکولی که در کبد ذخیره می شود و در دنیای غیرزنده دیده نمی شود، به درستی بیان شده است؟

- ۱) دارای عنصر نیتروژن است.
- ۲) در سایر بخش های بدن قابلیت ذخیره ندارد.
- ۳) به دنبال فعالیت گروهی از آنزیم ها ساخته شده است.
- ۴) فقط از طریق سیاهرگ باب در کبد منتقل می شوند.

۲۰- کدام گزینه، عبارت زیر را به طور مناسب تکمیل می کند؟

«در بدن انسان، هر بخشی از لوله ی گوارش که بافتی مشابه با شکل دارد، دارای»



- ۱) «الف» - توانایی ترشح آنزیم گوارشی از دیواره ی خود است.
- ۲) «ب» - توانایی ترشح نوعی گلیکوپروتئین است.
- ۳) «الف» - شبکه هایی از یاخته های عصبی است.
- ۴) «ب» - آنزیم هایی است که پروتئین ها را به آمینواسید تبدیل می کنند.

۲۱- کدام گزینه، عبارت زیر را به درستی تکمیل می کند؟

«در ساختار یک یاخته ی اصلی غده معده، بخشی که در ساخت مولکول های نقش دارد، در اتصال مستقیم با ساختار غشادار دیگری است که دارد.»

- ۱) پپسینوژن - در ترشح موادی به خارج از یاخته نقش
- ۲) عامل داخلی معده - مولکول دنا
- ۳) فسفولیپید - رناتن
- ۴) لیپاز - ساختار کیسه ای

۲۲- کدام گزینه در ارتباط با بخش کیسه ای شکل لوله ی گوارش انسان، به درستی بیان شده است؟

- ۱) دیواره ی آن چین خوردگی هایی دارد که با ورود کیموس به آن باز می شوند.
- ۲) تخریب نوعی از یاخته های آن که در تشکیل پپسین نقش دارند، منجر به کم خونی در افراد می شود.
- ۳) در ساختار غدد موجود در این بخش، هر یاخته ی ترشح کننده ی HCl در بین یاخته های ترشح کننده ی آنزیم قرار دارد.
- ۴) اولین برخورد حرکات کرمی شکل به بنداره ی موجود در انتهای این بخش، منجر به ادامه ی این حرکات در بخش بعدی می شود.



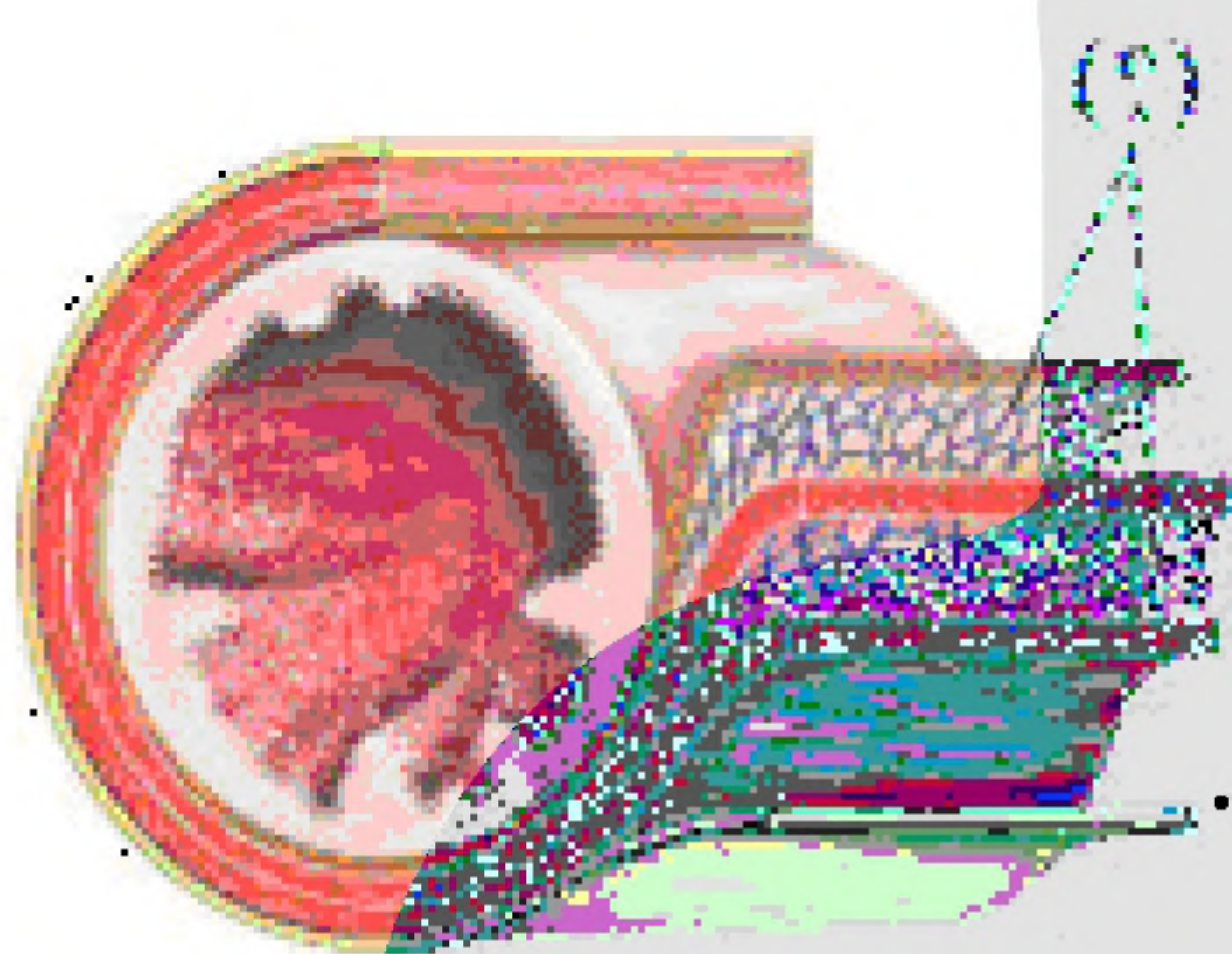
- ۲۳- نوعی مویرگ در روده‌ی یک انسان سالم که مواد حاصل از گوارش را دریافت می‌کند،
 (۱) گلوتن - فقط محتوی آب و ترکیبات دیگر است. (۲) تری‌گلیسرید - فقط در ساختار برخی از پرزها قرار دارد.
 (۳) گلیکوژن - می‌تواند محل ورود سکرترین باشد. (۴) ساکارز - انتهای بسته دارد.

۲۴- کدام گزینه، عبارت زیر را به طور مناسب تکمیل می‌کند؟

«در لوله‌ی گوارش، بخشی که است، بخشی قرار دارد که»

- (۱) ملخ - انتهای حجیم‌شده‌ی مری - بلافاصله بالای - معادل آن در انسان در گوارش کربوهیدرات‌ها فاقد نقش است.
 (۲) پرنده‌ی دانه‌خوار - محل جذب مواد - بلافاصله بعد از - حجم بیشتری نسبت به معده دارد.
 (۳) گاو - حجیم‌ترین بخش معده - بلافاصله بعد از - غذا کاملاً جویده بیش از یک بار از آن عبور می‌کند.
 (۴) انسان - دومین محل جذب اندک - کمی قبل از - برخلاف سایر مهره‌داران با کبد در ارتباط است.

۲۵- کدام عبارت در ارتباط با بخش نشان داده‌شده با علامت (?) درست نیست؟



- (۱) می‌توانند در تنظیم حرکات قطعه‌قطعه‌شده در لوله‌ی گوارش نقش داشته باشند.
 (۲) مستقیماً باعث افزایش ترشح بزاق در هنگام دیدن غذا می‌شوند.
 (۳) می‌توانند مستقل از دستگاه عصبی خودمختار، فعالیت کنند.
 (۴) در بخش‌هایی از لوله‌ی گوارش که توانایی ترشح هورمون را دارند، مشاهده می‌شوند.

۲۶- در ساختار موجود در مخاط معده،
 (۱) هر یاخته‌ای که موسین تولید می‌کند در ترشح بیکربنات نیز نقش دارد.
 (۲) حفرات معده نمی‌توانند ترشحات بیش از یک غده‌ی معده را دریافت کنند.
 (۳) در غده معده، یاخته‌های سازنده‌ی اسید در مقایسه با یاخته‌های اصلی فراوانی بیشتری دارند.
 (۴) در غده معده، یاخته‌های ترشح‌کننده‌ی ماده مخاطی نسبت به یاخته‌هایی که پپسینوژن ترشح می‌کنند به حفرات معده نزدیک‌تر هستند.

۲۷- چند مورد در ارتباط با دستگاه گوارش انسان به درستی بیان شده است؟

- (الف) هر آنزیم ترشح‌شده در محل آغاز گوارش نشاسته، دارای فعالیت گوارشی است.
 (ب) هر ماهیچه‌ای که باعث ایجاد حرکات مخلوط‌کننده‌ی لوله‌ی گوارش می‌شود، حلقه‌ی انقباضی جلوبرنده‌ی غذا در لوله ایجاد می‌کند.
 (ج) در صورت آسیب به یاخته‌های کناری معده در فردی که به زخم معده دچار شده است، هماتوکریت خون فرد کاهش می‌یابد.
 (د) طی عبور مواد غذایی در لوله‌ی گوارش، لحظه‌ای که مواد از نزدیک‌ترین بنداره (اسنفکتر) به دیافراگم عبور می‌کنند، چین‌خوردگی‌های معده در حال افزایش است.

۴ (۴)

۳ (۳)

۲ (۲)

۱ (۱)

۲۸- کدام گزینه در ارتباط با محل اصلی جذب در لوله‌ی گوارش انسان صادق نیست؟

- (۱) طولانی‌ترین بخش لوله‌ی گوارش است.
 (۲) بخش انتهایی آن در سمت چپ بدن قرار دارد.
 (۳) در دیواره‌ی داخلی خود دارای چین‌های حلقوی است.
 (۴) با اندامی که محل تولید صفرا است در ارتباط قرار می‌گیرد.



۲۹- شیرهی معده برخلاف شیرهی روده،
 (۱) حاوی نوعی ترکیب گلیکوپروتئینی است.
 (۲) حاوی مواردی است که توسط یاخته‌هایی با فضای بین یاخته‌ای اندک تولید می‌شوند.
 (۳) دارای pH پایین‌تر از pH خنثی (pH = ۷) است.
 (۴) دارای مولکول‌هایی است که سرعت واکنش‌های زیستی را افزایش می‌دهند.

۳۰- کدام گزینه ویژگی مولکولی را بیان می‌کند که دستگاه گوارش انسان قادر به ساخت آنزیم تجزیه‌کننده‌ی آن نیست؟

- (۱) دارای گلیسرول و سه اسید چرب است.
- (۲) از تشکیل پیوند میان آمینواسیدها ایجاد می‌شود.
- (۳) می‌تواند در جاندارانی تولید شود که نوعی پروتئین ساخته‌شده در آن‌ها باعث ایجاد بیماری سلیاک در برخی افراد می‌شود.
- (۴) برای تشخیص آن در یک محلول از لوگول استفاده می‌شود.

۳۱- در بدن انسان، اندامی که محل تشکیل شبکه‌ای از مویرگ‌ها بین دو سیاهرگ است
 (۱) همانند طحال جزو دستگاه گوارش است.
 (۲) برخلاف معده در روند گوارش فراوان‌ترین لیپیدهای رژیم غذایی فاقد نقش است.
 (۳) همانند روده‌ی باریک می‌تواند محل انجام حرکات قطعه‌قطعه‌کننده باشد.
 (۴) برخلاف لوزالمعده، خون خروجی از آن به طور مستقیم به قلب برمی‌گردد.

۳۲- در بدن انسان، نوعی هورمون که باعث pH لوله‌ی گوارش می‌شود،
 (۱) افزایش - روی اندامی اثر می‌گذارد که محل اصلی جذب است.
 (۲) کاهش - در روند هضم مولکول‌های گلوتن بی‌تأثیر است.
 (۳) افزایش - توسط اندامی ترشح می‌شود که در بیماری سلیاک دچار آسیب می‌گردد.
 (۴) کاهش - جزو ترکیبات شیرهی معده محسوب می‌گردد.

۳۳- در لوله‌ی گوارش انسان، محل آغاز گوارش کربوهیدرات‌ها و محل پایان گوارش نهایی پروتئین‌ها از لحاظ به
 هم شباهت دارند و از لحاظ متفاوت هستند.

- (۱) توانایی ترشح بیکربنات - توانایی ترشح آنزیم
- (۲) داشتن صفاق - نوع بافت پوششی در ساختار خود
- (۳) شرکت در فرایند جذب - داشتن بافتی با یاخته‌های چندهسته‌ای در ساختار خود
- (۴) داشتن شبکه‌های یاخته‌های عصبی - نقش در گوارش چربی‌ها

۳۴- با توجه به رژیم غذایی انسان، یکی از شرایط است.
 (۱) جذب مولکول فروکتوز، گوارش آن
 (۲) گوارش تری‌گلیسریدها، ساخت نوعی ترکیب بدون آنزیم در کیسه‌ی صفرا
 (۳) جذب ویتامین B_{۱۲} در معده، ترشح نوعی پروتئین توسط یاخته‌های کناری
 (۴) شروع گوارش کربوهیدرات‌ها در دهان، فعالیت دستگاه عصبی خودمختار



۳۵- چند مورد، عبارت زیر را به نادرستی تکمیل می کند؟

«هر ماده‌ای که در کبد ذخیره می شود، قطعاً.....»

الف) دارای ساختاری کربن دار است.

ج) توسط سیاهرگ باب به کبد منتقل شده است.

۴ (۱) ۳ (۲)

ب) در سایر بخش‌های بدن قابلیت ذخیره ندارد.

د) نمی تواند بدون گوارش جذب شود.

۲ (۳) ۱ (۴)

«بانک سوال موسسه یاوران دانش»

۳۶- چند مورد در ارتباط با ترکیبات ماده‌ای که در اندام مشخص شده با علامت (?) ذخیره می شود، عبارت زیر را به درستی تکمیل می کند؟

«نوعی در این ماده، می تواند.....»

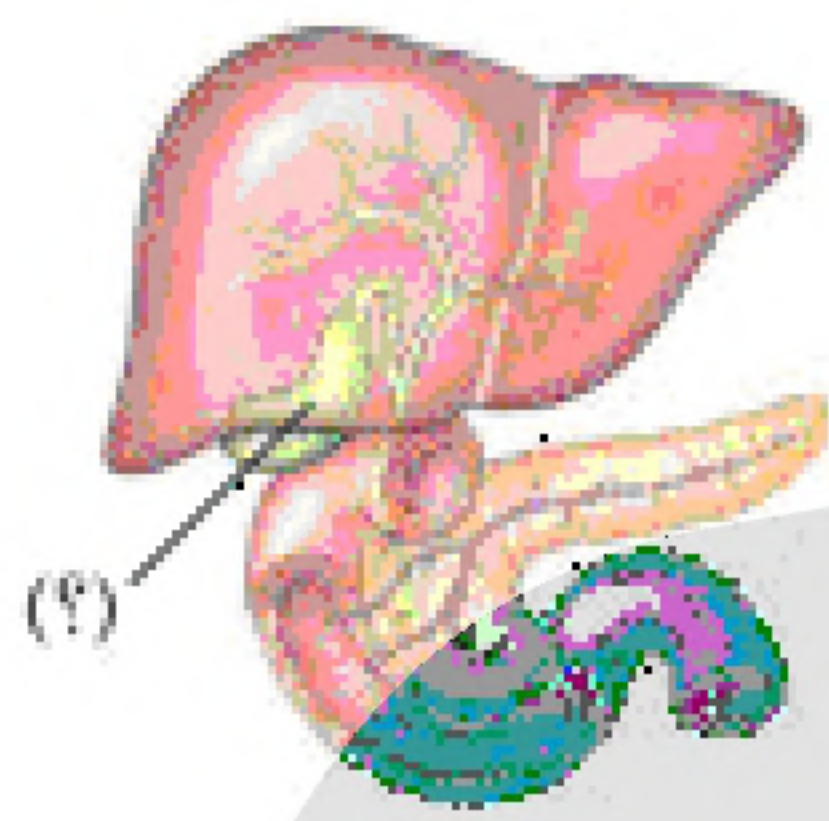
الف) لیپید - فراوان ترین ترکیب غشای پلاسمایی یاخته‌های بدن یک انسان سالم و بالغ را تشکیل دهد.

ب) یون - توسط بزرگ ترین یاخته‌های غدد معده ترشح شود.

ج) آنزیم - به گوارش شیمیایی چربی‌ها کمک کند.

د) لیپید - در ساختار انواعی از هورمون‌ها شرکت کند.

۱ (۱) ۲ (۲) ۳ (۳) ۴ (۴)



۳۷- کدام گزینه، عبارت زیر را به طور مناسب کامل می کند؟

«هر بخشی از دستگاه گوارش انسان که قطعاً.....»

۱) ماده‌ی مخاطی ترشح می کند - توانایی ترشح آنزیم دارد.

۲) می تواند آنزیم‌ها را به صورت غیرفعال ترشح کند - جزئی از لوله‌ی گوارش نیست.

۳) دارای سه لایه‌ی ماهیچه‌ای با جهت‌گیری‌های متنوع است - نمی تواند آنزیم‌هایی داشته باشد که کلاژن را به کوچک ترین واحدهای سازنده‌ی خود تبدیل کند.

۴) بافت پوششی سنگفرشی چندلایه دارد - در تمام بخش‌ها، صفاق دارد.

۳۸- کدام گزینه، عبارت زیر را به طور مناسب کامل می کند؟

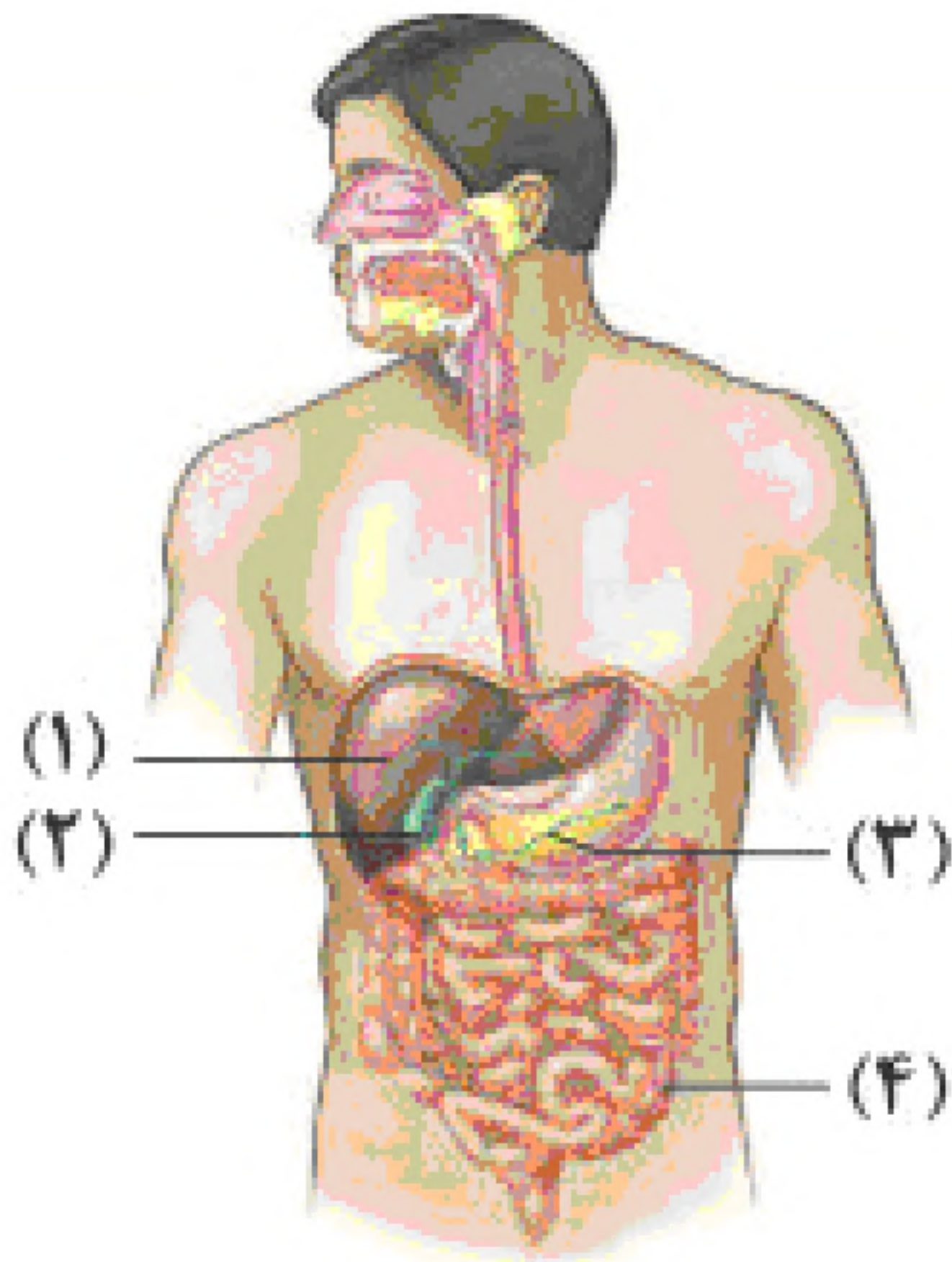
«هر نوع مولکول زیستی که در به طور حتم.....»

۱) ترکیب شیره‌ی لوزالمعده یافت می شود - عملکردی مشابه با پپسین دارد.

۲) ساختار غشای پایه مشاهده می شود - فاقد اسیدهای چرب است.

۳) تنفس یاخته‌ای مصرف می شود - توسط گروهی از پروتئین‌های غشایی تولید می شود.

۴) اولین بخش معده‌ی گاو دستخوش تغییر می شود - توسط آنزیم‌های بزاق انسان گوارش می یابد.



۳۹- کدام گزینه، عبارت زیر را به درستی تکمیل می کند؟

«در شکل زیر، بخش در نقشی ندارد.»

(۱) - ذخیره آهن و برخی ویتامین‌ها

(۲) - ایجاد نوعی بیماری پس از یک دوره طولانی رژیم غذایی پرچرب

(۳) - جذب مولکول‌های فاقد کربن

(۴) - آبکافت برخی از انواع کربوهیدرات‌های ساخته شده در گیاهان

۴۰- چند مورد ویژگی مولکول‌هایی را بیان می کند که در یک یاخته‌ی کبدی انسان توسط شبکه‌ی آندوپلاسمی که در اتصال

مستقیم با غشای هسته قرار دارد، ساخته می شود؟

(الف) مولکولی منفرد که در ساختار غشا باعث جابه‌جایی مواد می شود.

(ب) مولکولی زیستی که می تواند پیوند بین واحدهای آمینواسیدی در دوازدهه را آبکافت کند.

(ج) نوعی مولکول زیستی که در ترکیب صفرا حضور دارد.

(د) نوعی مولکول که در ترکیب LDL، بیشترین فراوانی را دارد.

(۴) ۴

(۳) ۳

(۲) ۲

(۱) ۱

۴۱- کدام عبارت در ارتباط با نوعی اندام در حفره شکمی انسان که خون خروجی از آپاندیس ابتدا به آن می رود، به

نادرستی بیان شده است؟

(۱) می تواند در تولید نوعی لیپید نقش داشته باشد که در ساختار برخی هورمون‌ها شرکت می کند.

(۲) پلی‌ساکاریدی را تولید می کند که در قارچ‌ها نیز ساخته می شود.

(۳) خون خروجی از این اندام ابتدا به بزرگ‌سیاهرگ زیرین وارد می شود.

(۴) به دنبال افزایش جریان خون، مواد مغذی جذب شده از روده‌ی باریک به آن منتقل می شوند.

۴۲- کدام گزینه، عبارت زیر را به نادرستی تکمیل می کند؟

«در صورتی که شود،»

(۱) مجرای مشترک خروجی صفرا و شیره‌ی لوزالمعده مسدود - ترشح پروتئازهای لوزالمعده به دوازدهه قطع می شود.

(۲) نوعی یاخته در غدد معده تخریب - تعداد گویچه‌های قرمز در خون کاهش می یابد.

(۳) رسوبات صفرا در کیسه‌ی صفرا باعث ایجاد سنگ - فضای بین یاخته‌ای در بافت‌های چربی بیشتر می شود.

(۴) انقباض بنداره‌ی پیلور کم - چین‌خوردگی دیواره معده افزایش می یابد.

۴۳- کدام گزینه در ارتباط با ماده‌ای در بزاق انسان که غذا را به توده‌ی لغزنده‌ای تبدیل می کند، درست است؟

(۱) در شروع گوارش مولکول‌هایی نقش دارد که در سیب‌زمینی و غلات به فراوانی یافت می شوند.

(۲) دارای ساختاری است که می تواند تحت تأثیر آنزیم، پیوند بین واحدهای سازنده‌ی آن شکسته شود.

(۳) می تواند در از بین بردن همه‌ی انواع میکروب‌ها نقش داشته باشد.

(۴) می تواند سرعت واکنش‌های شیمیایی را افزایش دهد.



۴۸- چند مورد، عبارت زیر را به نادرستی تکمیل می کند؟

- «در ساختار دستگاه گوارش انسان، اندامی که دارای پرز می باشد اندامی که دارای ماهیچه‌ی مورب است،»
- (الف) برخلاف - دارای یاخته‌هایی با توانایی ترشح هورمون می باشد.
 (ب) همانند - محل گوارش فراوان‌ترین لیپیدهای رژیم غذایی می باشد.
 (ج) در مقایسه‌ی - مقدار جذب بیشتری دارد.
 (د) برخلاف - دارای یاخته‌هایی می باشد که عامل داخلی معده می تواند به گروهی از آنها وارد شود.
- (۱) ۱ (۲) ۲ (۳) ۳ (۴) ۴

۴۹- در معده‌ی یک انسان سالم و بالغ، بیشتر یاخته‌هایی که در قسمت انتهایی غدد معده قرار گرفته‌اند یاخته‌هایی که دارند،

- (۱) برخلاف - در حفره‌ی معده قرار - توانایی ترشح بیکربنات دارند.
 (۲) همانند - در حفره‌ی معده قرار - توانایی ترشح پروتئین را دارند.
 (۳) برخلاف - بزرگ‌ترین اندازه را - در حفره‌ی معده قابل مشاهده‌اند.
 (۴) همانند - توانایی ترشح موسین - فقط در غدد معده یافت می شوند.

۵۰- اندامی در بدن انسان که خون بخش‌هایی از لوله‌ی گوارش ابتدا به آن می‌رود، محل ترکیبی باشد که

- (۱) نمی تواند - تولید و ترشح - در ساختار برخی هورمون‌ها شرکت دارد.
 (۲) نمی تواند - ذخیره‌ی - فراوان‌ترین لیپیدهای رژیم غذایی است.
 (۳) می تواند - تولید - همراه با عامل داخلی معده در روده جذب می شود.
 (۴) می تواند - ذخیره‌ی - از تعداد فراوانی مونوساکارید کربنی ساخته می شود.

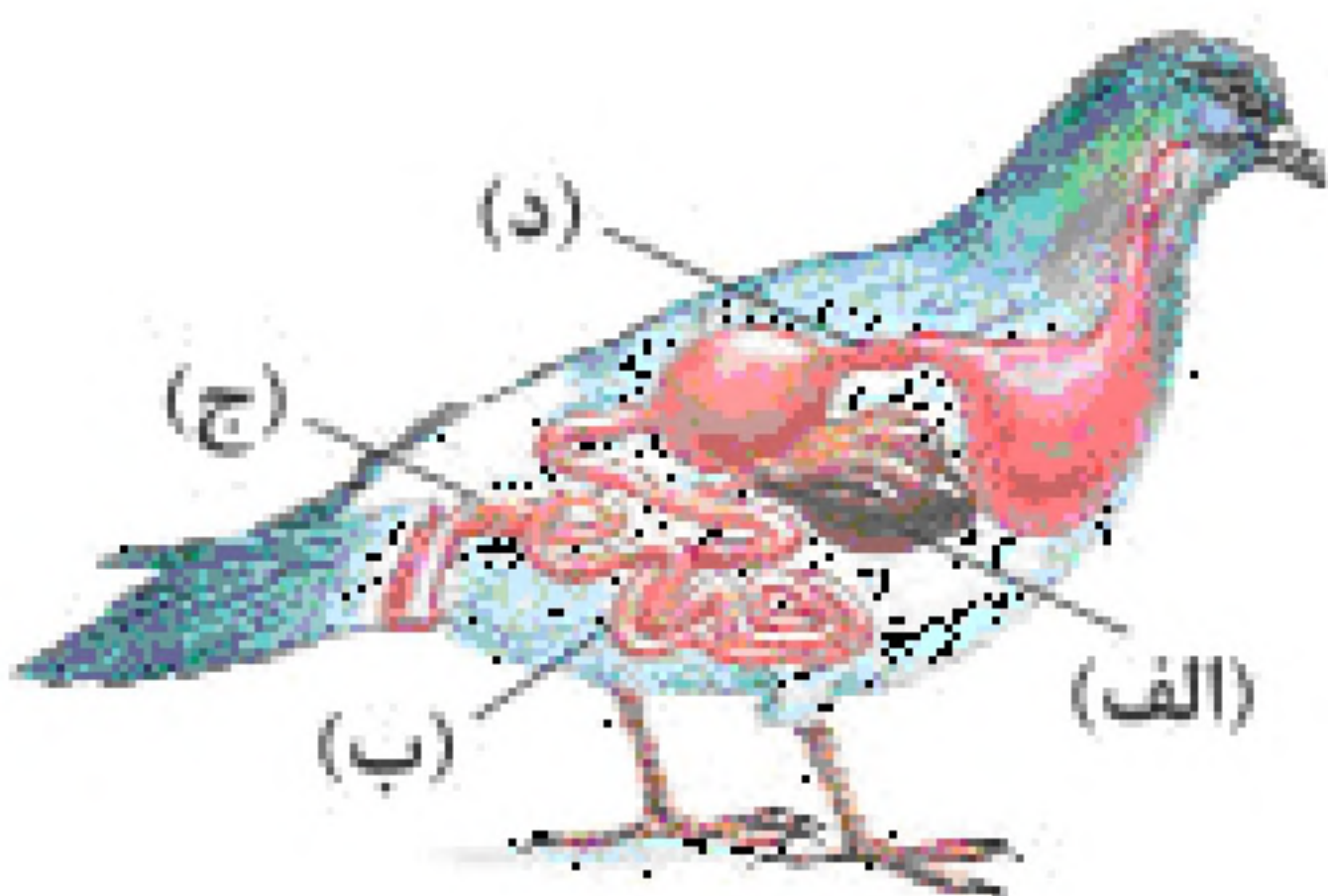
۵۱- کدام گزینه، عبارت زیر را به نادرستی تکمیل می کند؟

«در یک انسان سالم خوردن غذا»

- (۱) قبل از - دستگاه گوارش در مرحله‌ی خاموشی نسبی قرار دارد.
 (۲) فقط در زمان - بزاق ترشح می شود.
 (۳) بعد از - میزان جریان خون سیاهرگ باب افزایش می یابد.
 (۴) قبل از - ورود گلوکز به یاخته‌های بافت پوششی روده‌ی باریک صورت می گیرد.

۵۲- کدام گزینه، عبارت زیر را به نادرستی تکمیل می کند؟

«در جانور زیر، بخش معادل بخشی در لوله‌ی گوارش است که»



- (۱) (د) - ملخ - توانایی جذب دارد.
 (۲) (ج) - انسان - می تواند گوارش آنزیمی داشته باشد.
 (۳) (ب) - گاو - بلافاصله بعد از معده‌ی واقعی قرار دارد.
 (۴) (الف) - گوسفند - محل ساخت گلیکوژن و پروتئین است.



۵۸- در هر لایه‌ای از لایه‌های لوله‌ی گوارش که قطعاً

- ۱) شبکه‌ی عصبی مشاهده می‌شود - ماهیچه‌ها به دو صورت طولی و حلقوی قرار گرفته‌اند.
- ۲) بافت پیوندی سست وجود دارد - در آن لایه، غده‌ی برون‌ریز هم مشاهده می‌شود.
- ۳) می‌تواند در ساختار خود یاخته‌ی ماهیچه‌ای داشته باشد - آن لایه باعث به وجود آمدن حرکات کرمی و قطعه‌قطعه‌کننده می‌شود.
- ۴) با لایه‌ی ماهیچه‌ای در تماس است - می‌توانیم رشته‌های پروتئین کلاژن و کشسان را مشاهده کنیم.

۵۹- چند مورد در ارتباط با هر اندامی در دستگاه گوارش انسان سالم و بالغ که پروتئازهای خود را به صورت غیرفعال تولید می‌کند، به درستی بیان شده است؟

الف) در نهایت به کمک آنزیم‌های نوعی ترکیب ساخته‌شده در کبد، می‌توانند در تسهیل گوارش شیمیایی لپیدها ایفای نقش کنند.

ب) پروتئازهای تولیدشده‌ی آنها با تأثیر مستقیم بعضی ترشحات یاخته‌های غدد لوله‌ی گوارش فعال می‌شوند.

ج) بعضی ترشحات آنها می‌تواند موجب افزایش فشار اسمزی کیموس موجود در لوله‌ی گوارش گردد.

د) به طور کامل در سمتی از بدن قرار گرفته‌اند که کولون پایین‌رو نیز در همان سمت واقع شده است.

۱ (۱) ۲ (۲) ۳ (۳) ۴ (۴)

۶۰- کدام گزینه در ارتباط با گوارش سلولز در پستانداران نشخوارکننده به نادرستی بیان شده است؟

۱) حجیم‌ترین بخش معده‌ی آنها برخلاف بخش متصل به روده دارای میکروب‌های مفیدی با توانایی تولید آنزیم سلولاز است.

۲) جهت حرکت غذا در مری برخلاف هزارلا به صورت دوطرفه است.

۳) نگاری غذای نیمه‌جوییده را وارد بخشی می‌کند که مانند یک اتاقک لایه‌لایه است.

۴) زمانی که غذا برای بار دوم وارد سیرابی می‌شود، بیشتر حالت مایع پیدا می‌کند.

۶۱- کدام عبارت در ارتباط با یاخته‌های بافت پوششی درونی‌ترین لایه‌ی معده انسان نادرست است؟

۱) یاخته‌هایی که در پایین غده تعداد آنها از سایر یاخته‌های غده بیشتر است، موادی را می‌سازند که آغازگر روند هضم پروتئین‌ها است.

۲) برخی از یاخته‌هایی که تحت تأثیر هورمون گاسترین قرار می‌گیرند، اندازه‌ی بزرگ‌تری نسبت به یاخته‌ی ترشح‌کننده‌ی ماده‌ی مخاطی دارند.

۳) یاخته‌های ترشح‌کننده‌ی گاسترین همانند یاخته‌های کناری، ترشحات خود را به فضای درونی معده می‌ریزند.

۴) یاخته‌های پوششی سطحی برخلاف یاخته‌های مخاطی غده‌ی معده، بیکربنات ترشح می‌کنند.

«بانک سوال موسسه یاوران دانش»

۶۲- چند مورد، عبارت زیر را به درستی تکمیل می‌کند؟

«در یک فرد، می‌تواند در پی رخ بدهد.»

الف) برگشت اسید معده (ریفلاکس) - کاهش انقباض بنداره‌ای قرار گرفته درس سمت راست بدن

ب) اختلال در گوارش پروتئین‌ها - مسدود شدن مجرای خروجی صفرا به دوازدهه

ج) کم‌خونی - تخریب یاخته‌های سازنده‌ی کلریدریک اسید

د) سنگ کیسه‌ی صفرا - رسوب ترکیبات صفرا در دوازدهه

۱ (۱) ۲ (۲) ۳ (۳) ۴ (۴)



۶۸- چند مورد، عبارت زیر را به درستی تکمیل می کند؟

«در انسان، مواد حاصل از گوارش وارد مویرگ های می شود.»

الف) کلاژن - خونی

ب) مولکول هایی که بخش اصلی تشکیل دهنده ی غشای یاخته هستند - لنفی

ج) قندی که در جوانه ی جو و گندم حضور دارد - لنفی

د) گلوتن - خونی

۴ (۴)

۳ (۳)

۲ (۲)

۱ (۱)

۶۹- چند مورد، عبارت زیر را به طور مناسب کامل می کند؟

«اندامی که در بدن انسان که خون خروجی از روده ی کور ابتدا به آن می رود،»

الف) توانایی ساخت و ترشح آنزیم گوارش دهنده ی چربی های مواد غذایی را دارد.

ب) محل ساخت بیش از یک نوع لیپوپروتئین است.

ج) در ساخت صفرا و دفع کلسترول نقش دارد.

د) محل ساخت و ذخیره ی گلوکز است.

۴ (۴)

۳ (۳)

۲ (۲)

۱ (۱)

۷۰- کدام گزینه، عبارت زیر را به درستی تکمیل می کند؟

«جهت حرکت غذا هنگام به سوی سمتی از بدن است که در آن سمت قرار دارد.»

۱) خروج از معده - بنداره ی انتهای روده ی باریک برخلاف آپاندیس

۲) ورود به بخش پایین روی کولون - بنداره ی انتهای مری برخلاف طحال

۳) ورود به معده - روده ی کور همانند بنداره ی انتهای مری

۴) ورود به بخش بالای کولون - کیسه ی صفرا همانند بنداره ی پیلور