

گنجینه سوال رایگان

+ پاسخ تشریحی

یاوران دانش



راه های ارتباطی با ما:

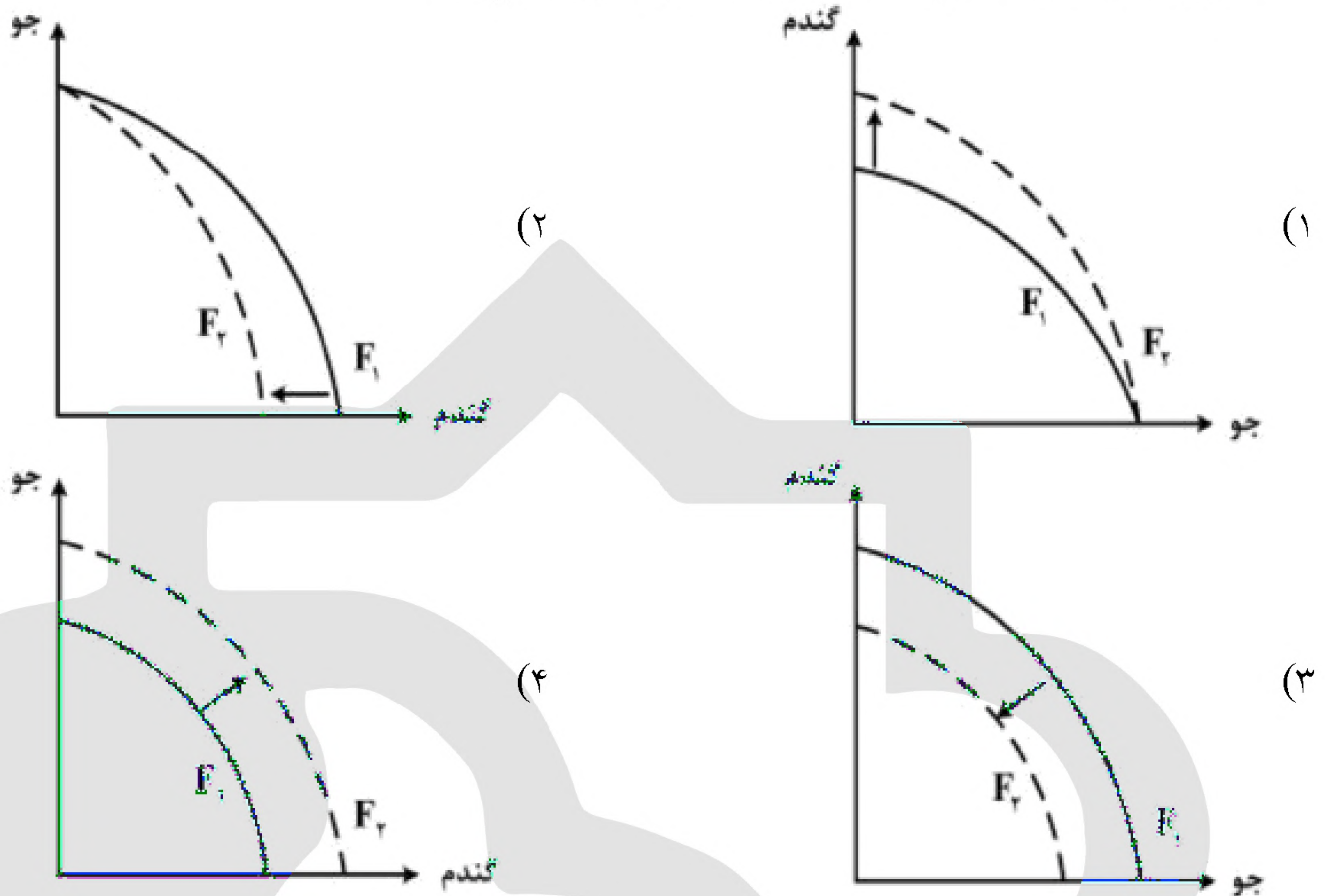
www.Dyavari.com

۰۲۱-۷۶۷۰۳۸۵۸

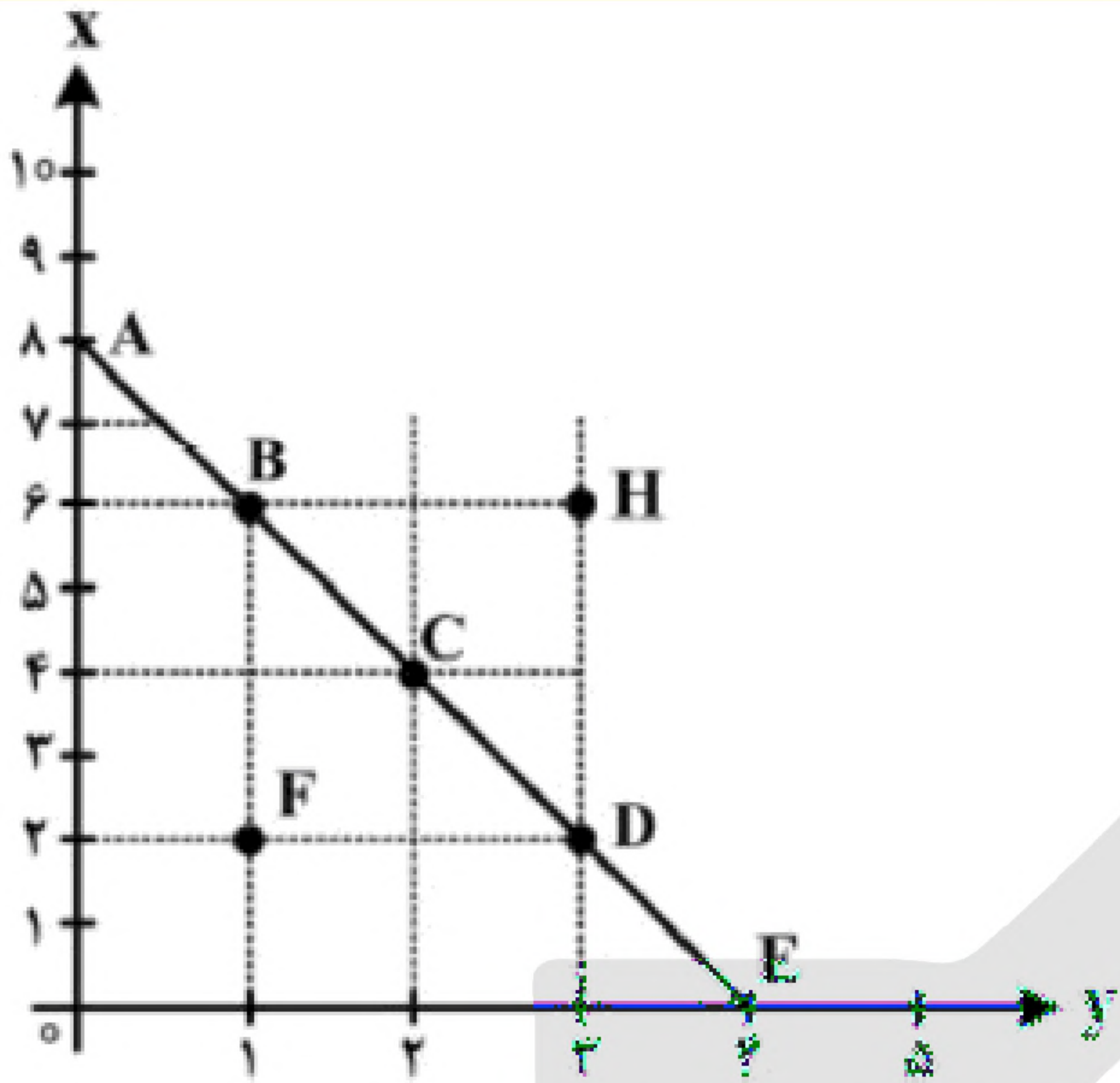
۰۹۱۲-۳۴ ۹۴ ۱۳۴



۱- پژوهشگران مرکز تحقیقات ژنتیک ایران اعلام کردند: «نوع جدیدی از بذر گندم و جو تولید و به بازار عرضه کردند که تعداد محصول در هر خوشه را از ۱۰ عدد به ۳۰ عدد افزایش می‌دهد.» با توجه به رابطه رشد و پیشرفت علمی و اقتصادی و تأثیر آن بر منحنی امکانات تولید، کدام شکل صحیح است؟



- ۲- عبارتهای زیر به ترتیب به کدام اشتباه‌های رایج در تصمیم‌گیری اشاره دارد؟
- وقتی کتابی را که خریده‌ایم آن را دوست نداریم اما به خاطر پولی که داده‌ایم تا آخرش می‌خوانیم.
 - شخصی برای تکمیل نورپردازی باغچه منزل خود، زیر بار سنگین پرداخت اقساط آن می‌رود.
 - لباس فروشی که حاضر نیست پیشنهاد شریک خود را برای فروش از طریق شبکه‌های اجتماعی بپذیرد.
- (۱) بی‌توجهی به هزینه‌های دررفته - بی‌صبری زیاد - چسبیدن به وضعیت فعلی
 (۲) اعتماد به نفس بیش از حد - بی‌صبری زیاد - چسبیدن به وضعیت فعلی
 (۳) اعتماد به نفس بیش از حد - خودرأی بودن - توجه به هزینه‌های دررفته
 (۴) بی‌صبری زیاد - خودرأی بودن - توجه به هزینه‌های دررفته



۳- مرز امکانات بودجه (قید بودجه) خانواده‌ای برای خرید دو گروه کالا (X) و خدمات (Y) به شکل مقابل ترسیم شده است. اگر قیمت کالا معادل ۵ واحد پولی ($P(X) = 5$) و قیمت خدمات معادل ۱۰ واحد ($P(Y) = 10$) باشد، با توجه به نقاط روی خط قید بودجه، کدام مورد درست نیست؟

(۱) قید بودجه برای این خانواده با هر ترکیبی از X و Y، یکسان است.

(۲) برای به دست آوردن یک واحد Y بیشتر، باید یک واحد X از دست بدهد.

(۳) برای به دست آوردن یک واحد بیشتر از X مستلزم از دست دادن Y بیشتر است.

(۴) حرکت از بالا به پایین خط بودجه (A، B، C، D و E) به معنی از دست دادن کالای X است.

۴- یک واحد تولید کفش با ۱۰ نیروی کار، به شرح زیر فعالیت می‌کند. با توجه به درآمد و هزینه‌های آن، سود واقعی این واحد تولیدی چقدر است؟

الف) خرید مواد اولیه در هر ماه $\frac{1}{8}$ سرمایه فیزیکی

ب) دستمزد ماهیانه هر کارگر ۴ میلیون تومان

ج) هزینه آب، برق، گاز و اجاره ماهیانه، معادل ۲۵ درصد دستمزد کارگران در سال

د) سرمایه فیزیکی (تجهیزات تولید) معادل ۸۰۰ میلیون تومان

ه) ماهیانه ۱۵۰۰ جفت کفش تولید و با قیمت ۶۰۰ هزار تومان فروخته می‌شود.

و) هزینه فرصت (هزینه پنهان) کارفرما برای شاغل شدن در یک شرکت مهندسی، ماهیانه ۲۰ میلیون تومان است.

۱) ۶,۶۴۰,۰۰۰,۰۰۰ (۲) ۷,۱۲۰,۰۰۰,۰۰۰ (۳) ۶,۸۸۰,۰۰۰,۰۰۰ (۴) ۶,۴۰۰,۰۰۰,۰۰۰

۵- هر کدام از موارد زیر، به ترتیب مربوط به کدام ویژگی مشترک کارآفرینان موفق می‌باشند؟

الف) ایده‌ها را به محصولات جدید و یا کسب‌وکار جدید تبدیل می‌کنند.

ب) کارآفرینان واقع بین هستند اما مطمئن و دلگرم به موفقیت اقتصادی هستند.

ج) کارآفرینان موفق، خود را با شرایط بازار وفق می‌دهند.

د) نظم، پایداری، انضباط، اشتیاق و توانایی حل مسئله را دارند.

۱) تیزبین - خوش بین - ریسک پذیر - سازمان دهنده (۲) تیزبین - پرانگیزه - یادگیرنده - سازمان دهنده

۳) نوآور - پرانگیزه - ریسک پذیر - سازمان دهنده (۴) نوآور - خوش بین - یادگیرنده - پرانگیزه



۶- با توجه به اطلاعات مربوط به یک کارگاه تولیدی، نتیجه عملکرد این کارگاه در طی یک سال گذشته چگونه بوده است؟

- الف) اجاره کارگاه ۳۰ میلیون ریال در سال
 - ب) خرید ماشین آلات ده برابر اجاره کارگاه
 - ج) خرید ماشین فرزند مدیر کارخانه ۲۰ میلیون ریال
 - د) خرید ماده اولیه دو برابر اجاره کارگاه
 - ه) درآمد حاصل از فروش محصولات ده برابر خرید مواد اولیه
 - و) پرداخت حقوق ۱۵۰ میلیون ریال در سال
- (۱) ۶۰ میلیون ریال سود (۲) ۸۰ میلیون ریال سود (۳) ۶۰ میلیون ریال ضرر (۴) ۸۰ میلیون ریال ضرر

۷- با توجه به الگوی مرز امکانات تولید، کدام مورد درک بهتری در استفاده از منابع کمیاب ارائه می دهد؟
(۱) تولید در خارج از مرز امکانات، قابل دستیابی است به شرط آن که منابع کمیاب موجود با مدیریت صحیح به تولید کالا اختصاص یابد.

(۲) تولید کالا باید درون مرز امکانات تولید، انجام پذیرد به شرط آن که منابع کمیاب موجود با مدیریت صحیح به تولید کالا اختصاص یابد.

(۳) یک تولیدکننده بهتر است بر روی مرز امکانات، تولید کند و هر نقطه روی آن نشان می دهد که منابع کمیاب بین تولید دو کالای موردنظر تقسیم شده است.

(۴) یک تولیدکننده بهتر است درون مرز امکانات، تولید کند و هر نقطه در این محدوده نشان می دهد که منابع کمیاب بین تولید دو کالای موردنظر تقسیم شده است.

۸- تصمیمات زیر به ترتیب مصداق مناسبی برای کدام اشتباه های رایج در تصمیم گیری است؟
- زیبا به جشن تولد دوستش دعوت شده است، همچنین برای کاهش وزن و بیماری دیابت خود رژیم غذایی خاصی است اما مقداری از کیک تولد را می خورد.

- مجتبی پیراهن ۴۵۰ هزار تومانی که ۵۰٪ تخفیف دارد را بر پیراهن ۱۶۵ هزار تومانی ترجیح می دهد.
- پدر مریم اخیراً علی رغم نبود مشتری کافی برای میوه آناناس تصمیم گرفته است زمین بیشتری به این محصول اختصاص دهد.

- (۱) بی صبری زیاد - اثرگذاری حقه های فروش - خودرأی بودن و اعتماد به نفس زیاد
- (۲) بی صبری زیاد - عدم استفاده از معیار هزینه فرصت - چسبیدن به وضعیت فعلی
- (۳) اعتماد به نفس بیش از حد - صرفه جویی بیش از حد - چسبیدن به وضعیت فعلی
- (۴) اعتماد به نفس بیش از حد - توجه به هزینه های دررفته - خودرأی بودن و اعتماد به نفس زیاد

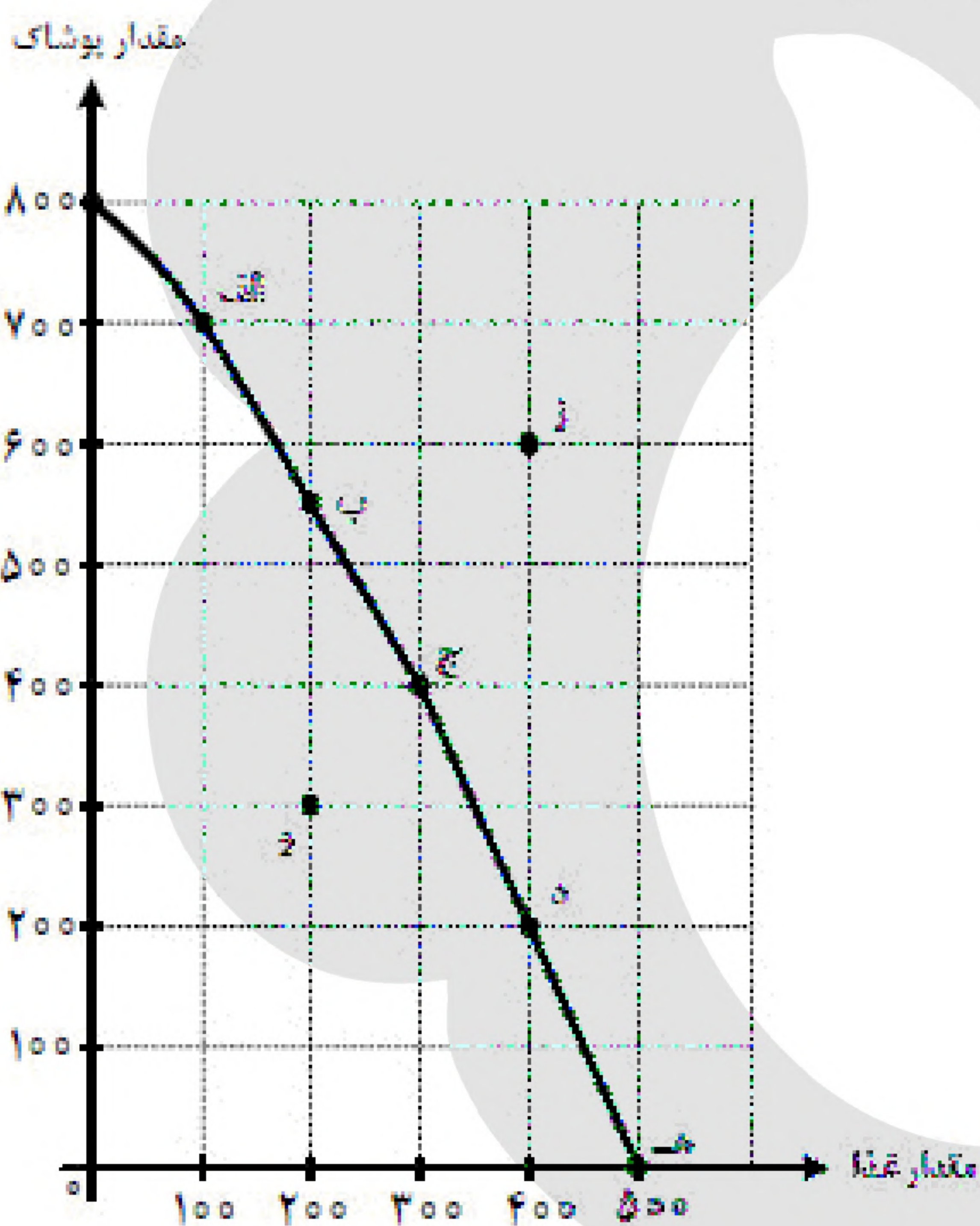


۹- با توجه به اطلاعات ارائه شده در جدول زیر، نتیجه عملکرد سالیانه یک باغدار به همراه دوازده نفر کارگر و یک مهندس کشاورزی با تولید هفتونیم تن میوه به ارزش ششونیم میلیارد تومان، کدام مورد است؟

۱	اجاره ماهیانه باغ	۶۰ میلیون تومان
۲	حقوق متوسط ماهیانه هر کارگر	$\frac{۱}{۳}$ اجاره وسایل
۳	خرید منزل مسکونی صاحب باغ	۱۰۰ میلیون تومان
۴	اجاره وسایل و ابزار موردنیاز	۷۵ میلیون تومان
۵	خرید سم و کود مناسب	۴۰ میلیون تومان
۶	کرایه حمل و نقل محصول	۲۰ میلیون تومان
۷	حقوق ماهیانه باغدار و مهندس	۱۲۰ میلیون تومان

۱) ۵۰۵ میلیون تومان سود (۲) ۶۰۵ میلیون تومان سود (۳) ۵۰۵ میلیون تومان ضرر (۴) ۶۰۵ میلیون تومان ضرر

«بانک سوال موسسه یاوران دانش»



۱۰- نمودار مقابل، منحنی مرز امکانات تولید کشوری را نشان می دهد. هر کدام از شرایط زیر به کدام یک از موارد «انتقال مرز امکانات تولید، جابه جا شدن روی منحنی مرز امکانات یا بدون تغییر» اشاره می کند؟

- خط تولید با پدیده بیکاری دوره ای مواجه شده است.
- یک فناوری جدید منابع موجود برای تولید هر دو محصول را افزایش داده است.
- افزایش تقاضا برای غذا سبب شده است منابع به سمت تولید بیشتر غذا هدایت شود.

- ۱) انتقال - انتقال - جابه جا شدن
- ۲) انتقال - انتقال - جابه جا شدن
- ۳) بدون تغییر - جابه جا شدن - انتقال
- ۴) بدون تغییر - انتقال - جابه جا شدن

۱۱- فردی با سرمایه ۳۰۰ میلیون تومان قصد دارد در یکی از موارد زیر سرمایه گذاری کند. با توجه به اصل هزینه فرصت، کدام مورد را انتخاب خواهد کرد و هزینه فرصت این انتخاب چند میلیون تومان است؟

- خرید و فروش وسایل ورزشی با بازدهی سالانه ۲۰ درصد
- راه اندازی یک کارگاه کوچک وسایل آزمایشگاهی با سود ۱۰۲ میلیون تومان در دو سال
- سپرده گذاری در بانک با سود سالیانه ۱۸ درصد
- سرمایه گذاری در بازار بورس با سود ماهیانه ۷ میلیون تومان

- ۱) سپرده گذاری در بانک - ۱۶۵
- ۲) راه اندازی یک کارگاه کوچک - ۱۶۵
- ۳) سرمایه گذاری در بورس - ۶۰
- ۴) خرید و فروش وسایل ورزشی - ۶۰



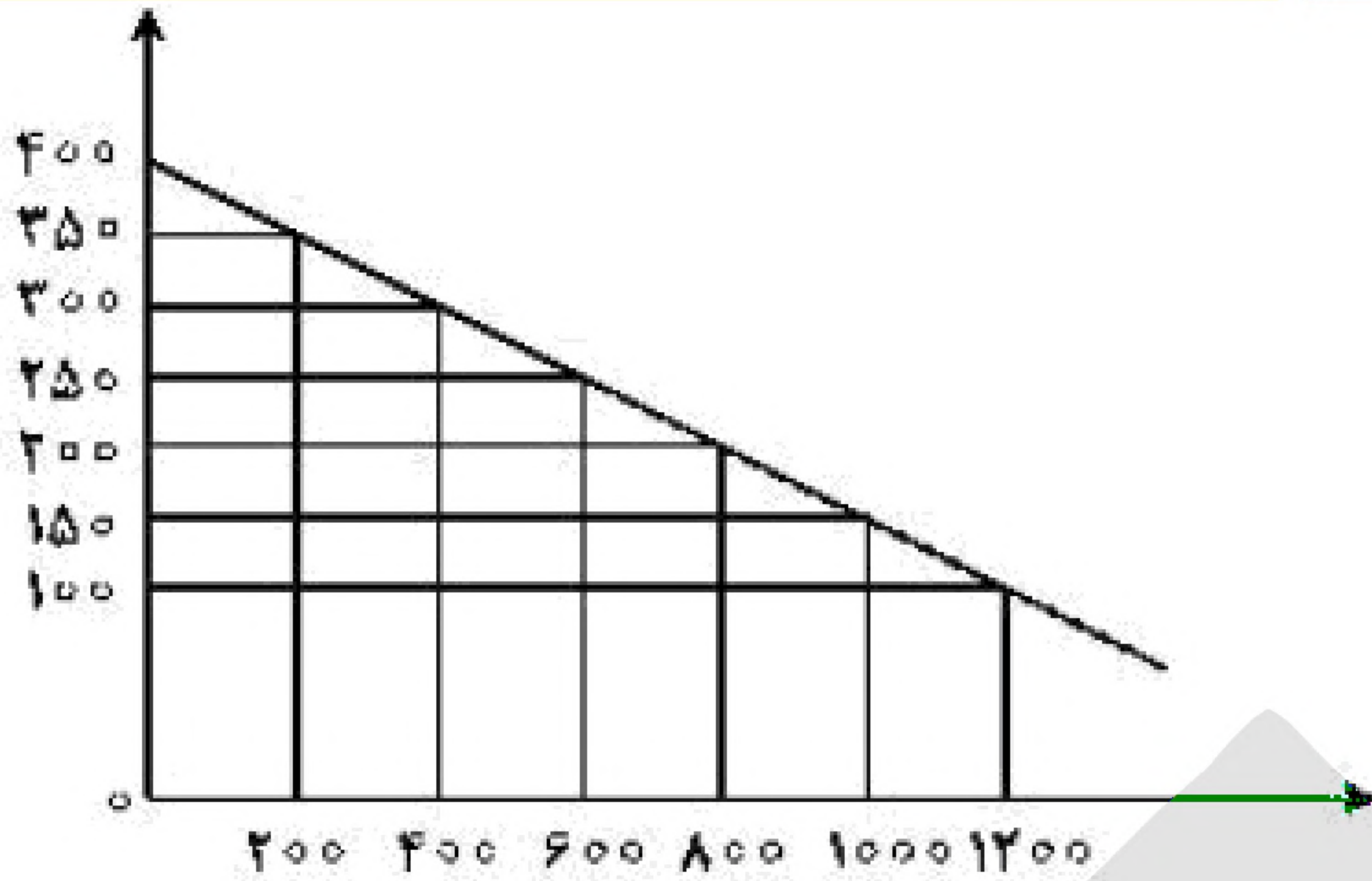
- ۱۲- کدام ویژگی مشترک کارآفرینان موفق در افراد کارآفرین زیر به ترتیب برجسته تر است؟
- آقای سعیدی اشتیاق و توانایی حل مسئله را دارد.
 - خانم موسوی بسیار دلگرم و مطمئن به موفقیت اقتصادی است.
 - خانم مدنی در راه اندازی کسب و کار جدید از نظم و پایداری تحسین برانگیزی برخوردار است.
 - آقای جدیدی با شجاعت و تدبیر، پس انداز خود را برای راه اندازی فعالیت اقتصادی جدید هزینه می کند.
- (۱) تیزبین - پارانگیزه - سازمان دهنده - خوش بین
(۲) تیزبین - پارانگیزه - خوش بین - نوآور
(۳) پارانگیزه - خوش بین - پارانگیزه - ریسک پذیر
(۴) پارانگیزه - خوش بین - سازمان دهنده - ریسک پذیر

۱۳- پاسخ پرسش های الف و ب کدام است؟

- الف- کدام مورد، به ترتیب به نمونه ای از کالای «ضروری»، «سرمایه ای» و «تجملی» اشاره دارد؟
- ب- عوامل مولد انسانی، کدام است؟
- (۱) الف: دارو، تراکتور، نورافشان ب: مدیر، نیروی کار، متخصص
(۲) الف: دارو، مسکن، ماشین آلات ب: کارفرما، نیروی کار، متخصص
(۳) الف: دارو، تراکتور، نورافشان ب: کارفرما، نیروی کار، مدیر، سرمایه انسانی
(۴) الف: نمک، پوشاک، داروهای ویتامینه ب: مدیر، نیروی کار، متخصص، سرمایه فیزیکی

۱۴- فرض کنیم کشاورزان هریک کیلوگرم پنبه تولیدی خود را به ارزش ۵۰۰۰ ریال به کارگاه های ریسندگی بفروشند. کارگاه های ریسندگی هم این مقدار پنبه را به مقداری نخ تبدیل کرده و به ارزش ۷۰۰۰ ریال به کارگاه های پارچه بافی بفروشند. در کارگاه های پارچه بافی نخ به پارچه تبدیل شده و به ارزش ۹۵۰۰ ریال به کارگاه های تولید پوشاک فروخته می شود. در این کارگاه ها پارچه به پوشاک تبدیل شده و به ارزش ۱۳۰۰۰ ریال به دست مصرف کنندگان می رسد. با توجه به داده ها و ستاده ها:

- الف) ارزش افزوده ای مرحله ای اول و چهارم به ترتیب از راست به چپ، کدام است؟
- ب) به جز این روش چه روش های دیگر برای محاسبه تولید کل جامعه، وجود دارد و عناوین آن کدام است؟
- ج) روشی که در آن با جمع زدن همه اجزای سهم در «روند تولید» عایدی همه بازیگران و فعالان اقتصادی داخلی یا ملی «تولید کل» محاسبه می شود، چه نام دارد؟ ضمناً در کدام روش محاسبه تولیدات کل، نگران اندازه گیری تولیدات واسطه ای و مواد اولیه نیستیم چرا که ارزش پولی همه آنها در محاسبه کالاها و خدمات نهایی خود به خود اندازه گیری شده است؟
- د) از نظر کارشناسان اقتصادی برای جلوگیری از اشتباه در محاسبه «تولید کل جامعه» توسط به چه اقدامی ضروری است؟
- (۱) الف) (۲۰۰۰ - ۲۵۰۰ ب) روش هزینه ای - روش تولید ج) روش درآمدی - روش هزینه ای د) دو روش را به کار می گیرند و میانگین این دو را می پذیرند.
- (۲) الف) (۵۰۰۰ - ۳۵۰۰ ب) روش هزینه ای - روش درآمدی ج) روش هزینه ای - روش درآمدی د) حداقل دو روش را به کار می گیرند و نتایج را با هم مقایسه می کنند.
- (۳) الف) (۳۵۰۰ - ۵۰۰۰ ب) روش درآمدی - روش هزینه ای ج) روش درآمدی - روش هزینه ای د) هر سه روش را استفاده می کنند و هر کدام بیش تر بود آنرا منظور می دارند.
- (۴) الف) (۲۵۰۰ - ۲۰۰۰ ب) روش درآمدی - روش تولید ج) روش هزینه ای - روش درآمدی د) هر سه روش به کار گرفته می شود و میانگین آنها به عنوان پاسخ قطعی مورد قبول قرار می گیرد.



۱۵- کدام گروه از مشخصات در رابطه با نمودار منحنی ترسیم شده در شکل زیر در آن درست است؟

(۱) معنا و مفهوم آن این است که با افزایش قیمت، مقدار تقاضا کاهش و با کاهش آن مقدار تقاضا افزایش می‌یابد - رابطه بین تقاضا و قیمت یک رابطه‌ی معکوس است - این منحنی مبین چگونگی رفتار اقتصادی مصرف‌کنندگان است - در این نمودار محور افقی بیان‌گر «مقدار» و

محور عمودی مبین «قیمت کالا» است.

(۲) معنا و مفهوم آن این است که با افزایش قیمت، مقدار عرضه کالا افزایش و با کاهش آن کاهش می‌یابد - موقعیت منحنی از راست به چپ نزولی است - رابطه‌ی بین تقاضا و قیمت یک رابطه‌ی غیرمستقیم است - این منحنی بیان‌گر چگونگی رفتار اقتصادی «تولیدکنندگان» است.

(۳) معنا و مفهوم آن این است که با افزایش قیمت، مقدار تقاضا کاهش و با کاهش آن مقدار تقاضا افزایش می‌یابد - رابطه بین تقاضا و قیمت یک رابطه‌ی مستقیم است - این منحنی بیان‌گر چگونگی رفتار اقتصادی «تولیدکنندگان» است - نقطه‌ی تعادل همان نقطه‌ی تقاطع «قیمت و مقدار» است.

(۴) معنا و مفهوم آن این است که با افزایش قیمت، مقدار عرضه کالا افزایش و با کاهش آن کاهش می‌یابد - رابطه‌ی بین عرضه و قیمت یک رابطه‌ی مستقیم است - این منحنی بیان‌گر چگونگی رفتار «تولیدکنندگان» است - موقعیت منحنی از راست به چپ صعودی است.



۱۶- در یک جامعه‌ی فرضی، چنانچه کشاورزان یک کیلوگرم پنبه‌ی تولیدی خود را به ارزش ۶۵۰۰ ریال به کارگاه‌های ریسندگی بفروشند، کارگاه‌های ریسندگی نیز این مقدار پنبه را به مقداری نخ تبدیل کرده و به ارزش ۷۵۰۰ ریال به کارگاه‌های پارچه‌بافی بفروشند و در کارگاه‌های پارچه‌بافی، نخ به پارچه تبدیل شده و به مبلغ ۱۱,۰۰۰ ریال به کارگاه‌های تولید پوشاک فروخته شود و در این کارگاه‌ها پارچه به پوشاک تبدیل شده و به مبلغ ۱۹,۰۰۰ ریال به دست مصرف‌کنندگان می‌رسد. با توجه به این داده و ستاده‌ها:

الف) ارزش افزوده مرحله‌ی دوم و چهارم، کدام است؟

ب) به جز این روش چه روش‌های دیگری برای محاسبه‌ی تولیدات کلی وجود دارد و عناوین آن کدام است؟

ج) در کدام روش محاسبه‌ی «تولیدات کلی» نگران اندازه‌گیری «تولیدات واسطه‌ای و مواد اولیه» نیستیم چرا که ارزش پولی همه‌ی آن‌ها در محاسبه‌ی کالاها و خدمات نهایی خودبه‌خود اندازه‌گیری شده است. در ضمن روشی که در آن با جمع زدن همه‌ی اجزای سهم در روند تولید، عایدی همه‌ی بازگیران و فعالان اقتصادی داخلی یا ملی، «تولید کل» محاسبه شود، چه نام دارد؟

د) اقتصاددانان چه روشی را جهت اجتناب از اشتباه در محاسبه‌ی تولید کل ارائه می‌کنند؟

۱) الف) (۸۰۰۰ - ۱۰۰۰ ب) روش هزینه‌ای - روش تولید ج) روش درآمدی - روش هزینه‌ای د) دو روش را به کار می‌گیرند و میانگین آن‌ها را منظور می‌دارند.

۲) الف) (۳۵۰۰ - ۶۵۰۰ ب) روش درآمدی - روش تولید ج) روش هزینه‌ای - روش درآمدی د) هر سه روش را به کار می‌گیرند و میانگین آن‌ها را منظور می‌دارند.

۳) الف) (۸۰۰۰ - ۱۰۰۰ ب) روش درآمدی - روش هزینه‌ای ج) روش هزینه‌ای - روش درآمدی د) حداقل دو روش را به کار می‌گیرند و نتایج را با هم مقایسه می‌کنند.

۴) الف) (۳۵۰۰ - ۶۵۰۰ ب) روش هزینه‌ای - روش درآمدی ج) روش درآمدی - روش هزینه‌ای د) هر سه روش مورد استفاده قرار می‌گیرد، هر کدام بیش‌تر بود آن منظور می‌شود.

۱۷- کدام گزینه، بیان‌گر پاسخ درست و کامل سوالات زیر است؟

الف) به تمامی مراحل ، اطلاق می‌شود.

ب) کالاها و خدماتی را که تولید آن‌ها بدون توجه به میزان: سود، هزینه و بازار انجام می‌شود، می‌نامند.

ج) همه‌ی فعالیت‌های تولیدی در محاسبه‌ی تولید کل جامعه مورد سنجش قرار می‌گیرند، به‌جز:

۱) الف) کارآفرینی - ایجاد ارزش افزوده ب) محصولات تاکتیکی ج) فعالیت زنان در کارگاه‌های قالی‌بافی

۲) الف) کارآفرینی - زنجیره خلق ارزش ب) محصولات حیازت شده ج) کاشت میوه و سبزیجات گلخانه‌ای

۳) الف) زنجیره خلق ارزش - ایجاد ارزش افزوده ب) محصولات نرم ج) فعالیت تولیدی زنان در خانه و تربیت فرزندان

۴) الف) ایجاد ارزش افزوده - زنجیره خلق ارزش ب) محصولات راهبردی ج) کاشت سبزیجات در منزل برای مصرف خانگی



۱۸- پاسخ درست و کامل پرسش‌های زیر در کدام گزینه مطرح شده است؟

الف) همه‌ی گزینه‌ها بیان‌گر مفهوم کالاهای سرمایه‌ای است، به جز:

ب) از نظر اقتصاددانان، معنا و مفهوم اصطلاح «کمیابی» کدام است؟

ج) کدام گزینه، به ترتیب بیان‌گر: نمونه کالاهای ضروری - نمونه کالاهای سرمایه‌ای - نمونه کالاهای لوکس و تجملی است.

۱) الف) در فرایند «تولید» خدمات آن‌ها مورد استفاده می‌گیرد. ب) منابع و امکانات موجود امکان مصارف متعدد دارند

- با روش‌های مختلفی می‌توان از منابع و امکانات در دسترس استفاده کرد. ج) دارو - مسکن - ماشین‌آلات

۲) الف) شامل ابزار تولید و تجهیزاتی است که به وسیله‌ی بنگاه‌های تولیدی به کار گرفته می‌شود. ب) منابع و

امکانات و ثروت‌های طبیعی محدود است - روش‌های استفاده از منابع و امکانات متنوع است. ج) نمک - پوشاک -

داروهای ویتامینه

۳) الف) در طول زمان بادوام هستند و تولیدکننده به وسیله‌ی آن‌ها ارزش افزوده ایجاد می‌کند. ب) انسان در

بهره‌برداری هم‌زمان از منابع و امکانات محدودیت دارد - منابع و ثروت‌های طبیعی کاربردهای گوناگون دارند ج)

نمک - فرش‌های گران‌قیمت - ابزار تولید

۴) الف) با تبدیل به «عوامل تولید» به فرایند تولید کمک می‌کند. ب) انسان در بهره‌برداری از منابع و امکانات موجود

محدودیت دارد - منابع و امکانات موجود محدود است. ج) دارو - یخچال در مغازه‌ی بستنی‌فروشی - لوستر

نورافشان

۱۹- کدام گزینه، دربرگیرنده‌ی پاسخ درست و کامل پرسش‌های زیر است؟

الف) یکی از شرایط محاسبه و منظور فعالیت‌های تولیدی در حسابداری ملی عبارتست از: تولید در محدوده مکانی

معینی صورت گیرد. کدام مورد در ارتباط مستقیم با آن نیست؟

ب) «.....» موجب می‌شود که هر کشور به تولید آن دسته از کالاها و خدماتی پردازد که منابع طبیعی، سرمایه،

نیروی انسانی و تجربه و معلومات فنی متناسب با آن‌را در اختیار دارد.

ج) مبادرت به استفاده از کدام‌یک از منابع درآمد دولت ممکن است تورم‌زا باشد و آنچه زمانی است؟

۱) الف) تولید داخلی ب) تجارت بین‌المللی ج) استقراض - چنانچه از بانک جهانی باشد.

۲) الف) تولید خالص ب) تخصص بین‌المللی ج) انتشار اسکناس جدید - اقتصاد در حالت اشتغال کامل باشد.

۳) الف) تولید ملی ب) تجارت خارجی ج) مالیات بر تجارت خارجی - در صورتی که بر کالاهای اساسی و حیاتی

تعلق یابد.

۴) الف) درآمد ملی ب) تکنولوژی مدرن ج) سود حاصل از سرمایه‌گذاری‌های دولتی - چنانچه این سرمایه‌گذاری‌ها

از نوع زیربنایی و اجتماعی باشد.



۲۰- کدام گزینه، دربردارنده‌ی پاسخ درست و کامل سوالات زیر است؟

الف) در نوع اول تولید یعنی «.....» انسان با اختیار داشتن منابع طبیعی، هم‌چنین با کار خود و استفاده از ابزار و منابع طبیعی را به تولید می‌رساند. سه نمونه از این نوع تولید کدام است؟

ب) چنانچه فردی به رغم تغییر زیاد قیمت کالا در بازار، مصرف آنرا تغییر ندهد آن کالا «.....» ولی اگر با کوچک‌ترین تغییر در قیمت مصرف کالایی را تغییر دهد به آن کالا «.....» می‌گویند.

ج) از نظر اقتصاددانان، لحاظ اصل «فایده - هزینه» در چه محاسبه‌ای مدنظر است؟

۱) الف) احیاء = زراعت، باغبانی، پرورش ماهی ب) ضروری - تجملی ج) هزینه‌ی فرصت

۲) الف) حیازت = زراعت، باغبانی، استفاده از معادن ب) واسطه‌ای - تکمیلی ج) هزینه‌ی نهایی

۳) الف) احیاء = بهره‌برداری از علف مراتع، چوب جنگل‌ها - معادن ب) تجملی - ضروری ج) هزینه‌ی متغیر

۴) الف) حیازت = باغبانی، استفاده از چوب جنگل‌ها - پرورش ماهی ب) مصرفی نهایی - سرمایه‌ای ج) هزینه‌ی

ثابت

