

گنجینه سوال رایگان  
+ پاسخ تشریحی

یاوران دانش



راه های ارتباطی با ما:

[www.Dyavari.com](http://www.Dyavari.com)

۰۲۱-۷۶۷۰۳۸۵۸

۰۹۱۲-۳۴ ۹۴ ۱۳۴





۱- علی به عنوان یک کارآفرین در حوزه تولید محصولات آموزشی کودکان، «نظم و انضباط، پایداری در سختی‌های کار، اشتیاق برای ادامه دادن و توانایی حل مشکلات موجود در مسیر فعالیت خود» را دارد. او با «تبدیل ایده‌های ذهنی خود به محصولات جدید که موجب حس رضایتمندی در مشتریان می‌شود»، پله پله کسب و کار خود را به موفقیت نزدیک‌تر می‌کند. این توضیحات به ترتیب، دربرگیرنده کدام دو ویژگی مشترک کارآفرینان است؟

- (۱) سازمان‌دهنده بودن - تیزبین بودن  
(۲) ریسک‌پذیر بودن - یادگیرنده بودن  
(۳) پرانگیزه بودن - نوآوری  
(۴) خلاق بودن - توانمند بودن

۲- کدام گزینه، پاسخ درست پرسش‌های زیر است؟

- الف) به چه دلیل باید همیشه بین گزینه‌های انتخاب، «بده - بستان» کرد؟  
ب) کدام اصطلاح اقتصادی، بیانگر تفاوت مفهومی شکل‌های مختلف کسب و کار است؟  
(۱) الف) به دلیل وجود کمیابی در امکانات و داشته‌ها ب) مدیریت تولید  
(۲) الف) به دلیل کاهش هزینه‌ها و افزایش منابع ب) سازمان تولید  
(۳) الف) به دلیل وجود کمیابی در امکانات و داشته‌ها ب) سازمان تولید  
(۴) الف) به دلیل اینکه همیشه باید چیزی را رها کنیم تا چیز دیگری را به دست آوریم ب) مدیریت تولید

۳- عبارات زیر، به کدام نوع از «اشتباهات رایج در تصمیم‌گیری» افراد اشاره دارند؟

- الف) «فردی یک کارگاه صنعتی بسیار مجهز را راه‌اندازی کرده و ماهانه، درآمد بالایی را به دست می‌آورد. اطرافیان به او گوشزد می‌کنند که حتماً بخشی از درآمد خود را پس‌انداز کند، ولی این فرد معتقد است به دلیل تجهیزات پیشرفته‌ای که در کارگاه استفاده می‌کند، در آینده نیز درآمد بالایی خواهد داشت.»  
ب) «علی دانشجوی ممتاز رشته عمران است و استادهایش پیش‌بینی می‌کنند در آینده، مهندس موفقی در رشته عمران خواهد شد، ولی او مدتی است که در یکی از شرکت‌های دیجیتالی با حقوق نه چندان بالا، مشغول به کار شده است.»  
(۱) الف) اعتماد به نفس بیش از حد یا خودرأی بودن ب) بی‌صبری زیاد  
(۲) الف) بی‌صبری زیاد ب) اعتماد به نفس بیش از حد یا خودرأی بودن  
(۳) الف) اعتماد به نفس بیش از حد یا خودرأی بودن ب) چسبیدن به وضعیت فعلی  
(۴) الف) چسبیدن به وضعیت فعلی ب) توجه به هزینه‌های دررفته

۴- در یک جامعه‌ی فرضی، میزان تولید کل در سه سال متوالی به ترتیب: ۳۰۰۰، ۳۴۰۰، ۳۸۵۰ میلیارد ریال است. با انتخاب سال اول به عنوان سال پایه، مقدار تولید جامعه در سه سال موردنظر برحسب قیمت‌های سال اول به ترتیب ۳۰۰۰، ۳۲۱۰ و ۳۵۰۰ میلیارد ریال می‌باشد. بر این اساس، مطلوب است:

الف) افزایش مقدار تولید به ترتیب در سال دوم و سال سوم به نسبت سال پایه  
ب) افزایش قیمت به ترتیب در سال دوم و سال سوم

- (۱) الف) ۵۰۰ - ۲۱۰ ب) ۱۹۰ - ۳۵۰  
(۲) الف) ۲۱۰ - ۵۰۰ ب) ۱۹۰ - ۴۰۰  
(۳) الف) ۵۰۰ - ۲۹۰ ب) ۱۹۰ - ۳۵۰  
(۴) الف) ۲۱۰ - ۵۰۰ ب) ۱۹۰ - ۳۵۰

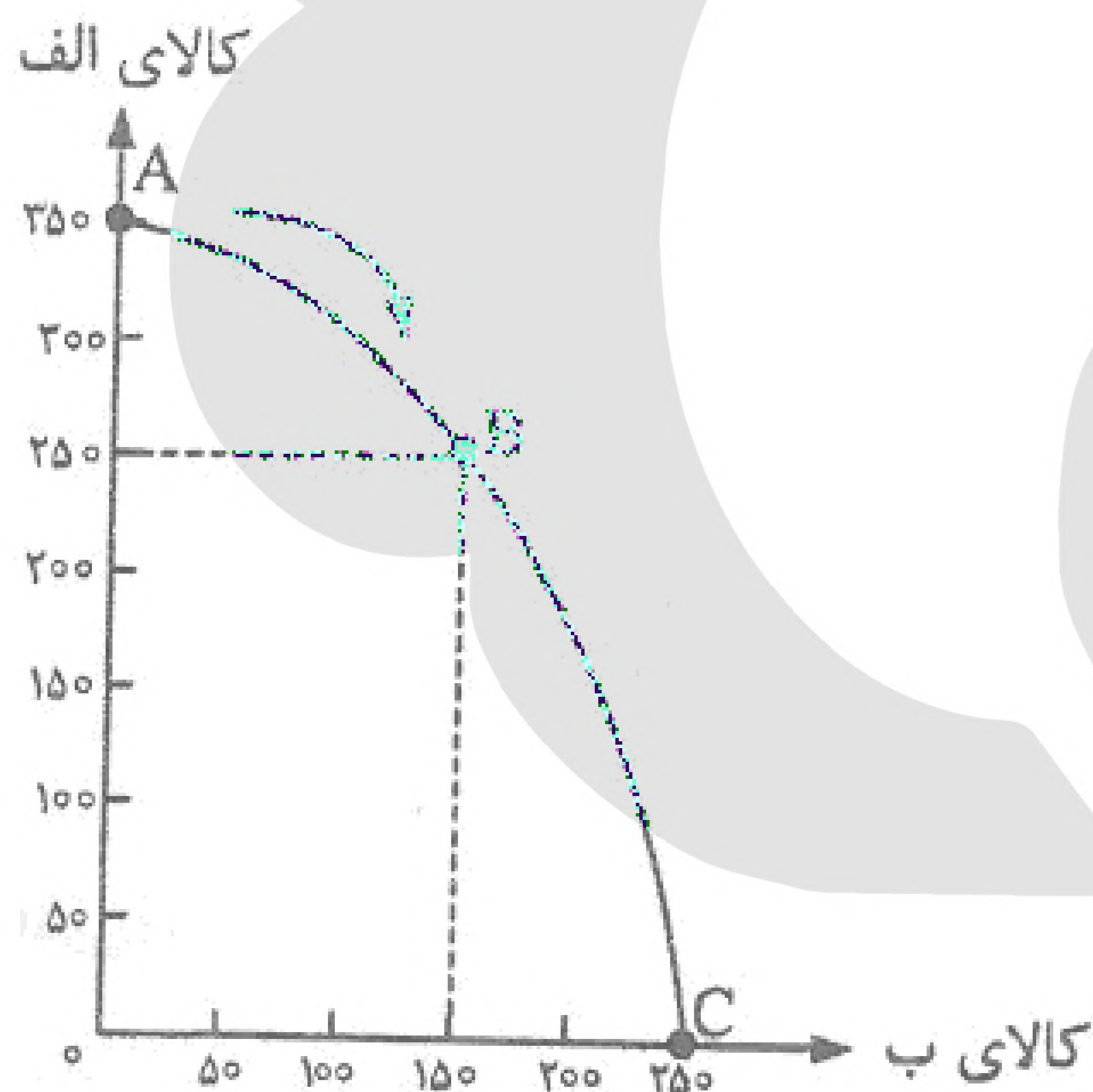




- ۵- با توجه به زیر مقابل که مبین عملکرد سالانه یک کارگاه تولیدی فرضی با ۱۲ نفر کارگر است، پاسخ درست پرسش‌های زیر، کدام گزینه است؟
- الف) درآمد سالانه بنگاه اقتصادی، چقدر است؟
- ب) چنانچه ارزش هر واحد کالای تولید شده در این بنگاه، ۵ میلیون تومان باشد، این بنگاه اقتصادی چند واحد کالا تولید کرده است؟

۱	اجاره ماهانه کارگاه	۸,۰۰۰,۰۰۰ تومان
۲	هزینه سالانه خرید مواد اولیه	۴۰,۰۰۰,۰۰۰ تومان
۳	هزینه استهلاک سالانه ماشین‌آلات	$\frac{1}{5}$ هزینه سالانه مواد اولیه
۴	دستمزد ماهانه هر کارگر	۲,۰۰۰,۰۰۰ تومان
۵	سود سالانه بنگاه	۶۳,۰۰۰,۰۰۰ تومان

- (۱) الف: ۴۹۵ میلیون تومان ب: ۹۹ واحد کالا
- (۲) الف: ۴۹۵ میلیون تومان ب: ۸۰ واحد کالا
- (۳) الف: ۴۵۹ میلیون تومان ب: ۹۹ واحد کالا
- (۴) الف: ۴۵۹ میلیون تومان ب: ۸۰ واحد کالا

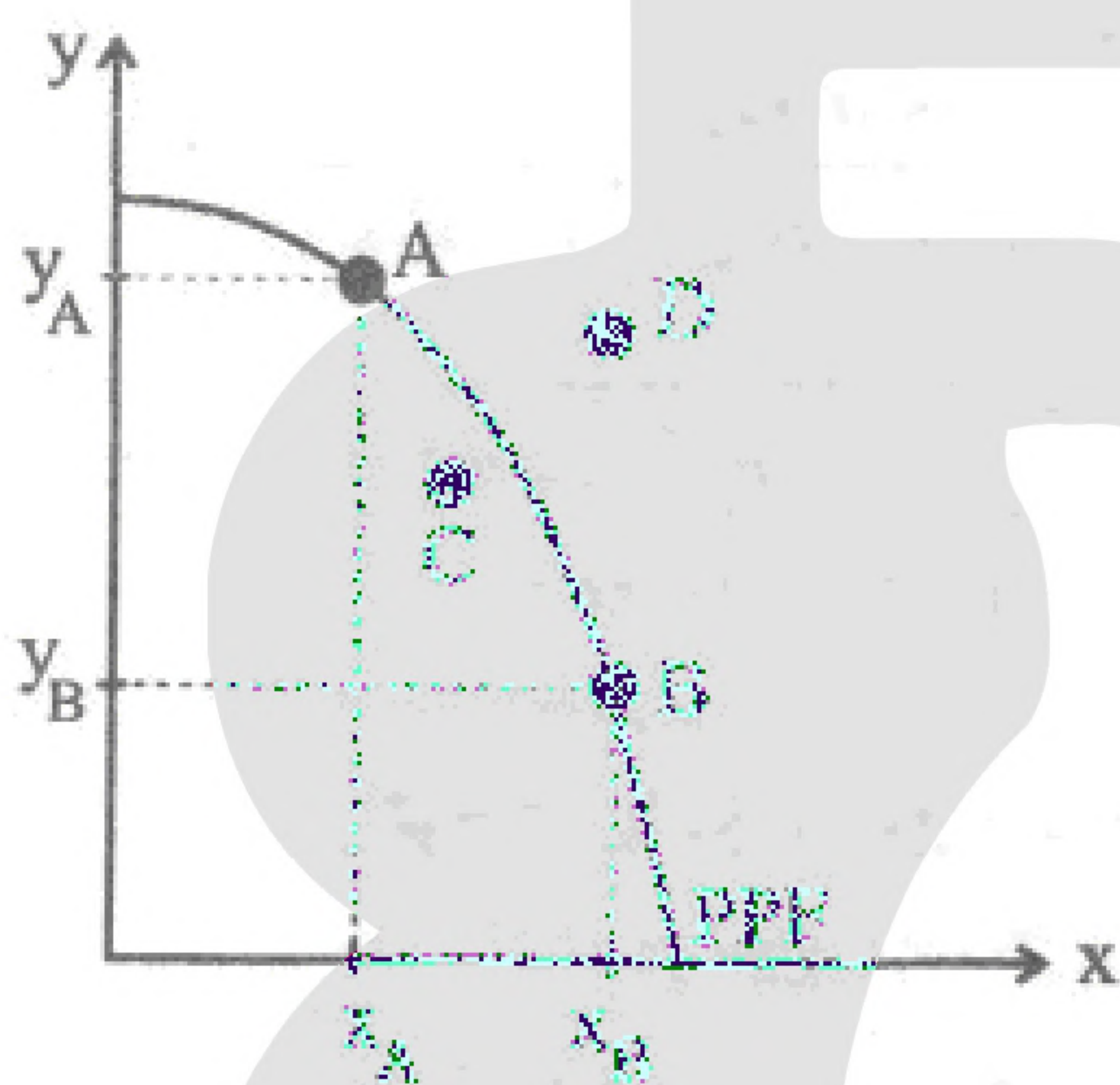


- ۶- نمودار مقابل، منحنی مرز امکانات تولید یک کارگاه تولیدی، با تولید دو کالای الف و ب است. با توجه به نمودار، پاسخ سوالات زیر به ترتیب کدام است؟
- الف) تفسیر درست از تولید در نقطه C چیست؟
- ب) حرکت از نقطه A به نقطه B، نشان‌دهنده چه شرایطی است؟
- (۱) تولید صفر از کالای ب - کاهش ۱۰۰ واحدی از تولید کالای الف و تولید ۱۵۰ واحدی از کالای ب
- (۲) تولید صفر از کالای الف - کاهش ۱۰۰ واحدی از تولید کالای الف و تولید ۱۵۰ واحدی از کالای ب
- (۳) تولید ۲۵۰ واحد از کالای الف - کاهش ۲۵۰ واحدی از تولید کالای الف و تولید ۱۵۰ واحدی از کالای ب
- (۴) تولید ۲۵۰ واحد از کالای ب - کاهش ۲۵۰ واحدی از تولید کالای الف و تولید ۱۵۰ واحدی از کالای ب





- ۷- کدام گزاره در ارتباط با مفاهیم مربوط به عملکرد تولیدکنندگان و کارآفرینان، کاملاً درست است؟
- (۱) کارآفرینی که سهم شریک خود را از سود حاصل از فعالیت تولیدی می‌پردازد، در واقع بخشی از هزینه‌های تولیدی خود را پرداخت کرده است.
  - (۲) در صورتی که از حاصل ضرب تعداد کالای فروخته شده در قیمت هر واحد کالا، درآمد تولید را کم کنیم، سود به دست می‌آید.
  - (۳) بخشی از محصول باغ انگور که به باغبان به عنوان بهای نگهداری و پرورش محصول داده می‌شود، به عنوان هزینه‌های تولید معرفی می‌شود.
  - (۴) شخصی که محصول را به قیمت ارزان خریداری و انبار می‌کند تا در زمان کمیابی به قیمت بالا بفروشد، به عنوان یک کارآفرین موفق از ویژگی تیزبینی برخوردار است.



- ۸- با توجه به نمودار مقابل که مرز امکانات تولید در یک اقتصاد فرضی را نمایش می‌دهد، دلیل حرکت از نقطه A به C و از نقطه A به D ، به ترتیب در کدام گزینه مطرح شده است؟
- (۱) استفاده اقتصاد از حداکثر منابع تولید - افزایش سرمایه انسانی با آموزش یا افزایش جمعیت در طول زمان
  - (۲) تخصیص بهینه منابع تولید - توزیع مناسب درآمدها در اقتصاد
  - (۳) افزایش سرمایه‌گذاری در کارخانه‌ها، ساختمان ادارات و ماشین‌آلات - افزایش کارایی
  - (۴) افزایش سرمایه انسانی با آموزش یا افزایش جمعیت در طول زمان - استفاده اقتصاد از حداکثر منابع تولید

- ۹- با توجه به پرسش‌های زیر، گزینه درست کدام است؟
- الف) کدام عبارت، به مفهوم و ویژگی «هزینه‌های دررفته»، اشاره دارد؟
- ب) یکی از ویژگی‌های کارآفرینان موفق «نوآور» بودن آنها است؛ به این معنا که .....
- (۱) الف) هزینه‌هایی هستند که غیرقابل اجتناب‌اند و قابل بازگشت نیستند ب) فرصت‌های کسب‌وکار را زمانی که دیگران شاید متوجه نشوند، می‌بینند.
  - (۲) الف) هزینه‌هایی هستند که بر اثر «بده - بستان» و انتخاب به وجود می‌آیند ب) منابع را به شکل کارایی، مدیریت و هماهنگ می‌کنند.
  - (۳) الف) هزینه‌های دررفته، مهم نیستند؛ چون دیگر رفته‌اند ب) واقع‌بین هستند، ولی به موفقیت اقتصادی، دلگرم و مطمئن هستند.
  - (۴) الف) این هزینه‌ها نباید اثری در انتخاب و تصمیم ما داشته باشند ب) ایده‌ها را به محصولات جدید، فرآورده‌ها و یا کسب‌وکارهای جدید تبدیل می‌کنند.





۱۰- عبارات کدام گزینه به ترتیب، مثالی برای هریک از اشتباهات رایج در تصمیم‌گیری‌های زیر است؟

«بی‌صبری زیاد - اعتماد به نفس بیش از حد یا خودرأی بودن - اثر حقه‌های فروش بر تصمیم‌گیری‌ها»

(۱) زیر بار انواع بدهی رفتن برای تأمین هزینه‌های مصرفی فعلی - سرمایه‌گذاری در زمینه‌های پرخطر بدون آمادگی لازم - خرید صرفاً به دلیل حراج

(۲) سراغ کارهای بی‌ارزش رفتن به جای صبر در تحصیل و بهره‌مندی از منافع آتی آن - پرهیز از بررسی گزینه‌های جدید با رویکرد منطقی «هزینه - فایده» - کالا یا خدماتی را صرفاً به خاطر پولی که پرداخت شده تا انتها مصرف کردن

(۳) پرهیز از بررسی گزینه‌های جدید با رویکرد منطقی «هزینه - فایده» - خوش‌بین بودن درباره آینده و کمتر پس‌انداز کردن - خرید صرفاً به دلیل حراج

(۴) کالا یا خدماتی را صرفاً به خاطر پولی که پرداخت شده تا انتها مصرف کردن - چسبیدن به وضعیت کنونی و مقاومت در برابر بررسی گزینه‌های جدید - ترجیح دادن کالایی ۱۶۰ تومانی با ۵۰٪ تخفیف بر کالای ۸۰ هزار تومانی

۱۱- کدام گزینه مشتمل بر پاسخ درست و کامل پرسش‌های زیر است؟

الف) می‌دانیم که در ایران سالانه بیش از صد هزار شرکت ثبت می‌شود، ولی تنها نیمی از آنها از شش سالگی عبور می‌کنند و به کار خود ادامه می‌دهند. با این شرایط، چه عاملی انگیزه لازم برای شروع یک فعالیت اقتصادی و سرمایه‌گذاری جدید و خطرپذیری آن را ایجاد می‌کند؟

ب) اشتغال در کدام یک از فعالیت‌های زیر، «کارآفرینی» محسوب می‌شود؟

(۱) الف: احتمال زیاد موفقیت و سودآوری در کسب‌وکارها ب: تأسیس کارگاه تولید ظروف سرامیکی ضد خش

(۲) الف: برآوردن نیازهای افراد از طریق تولید کالا و خدمات موردنیاز آنها ب: عضو نیروی فعال در ارتش شدن

(۳) الف: احتمال زیاد موفقیت و سودآوری در کسب‌وکارها ب: تدریس در مدرسه دولتی

(۴) الف: برآوردن نیازهای افراد از طریق تولید کالا و خدمات موردنیاز آنها ب: راه‌اندازی خدمات باغبانی در منزل

۱۲- شخصی با داشتن ۱۰۰ میلیون تومان سرمایه، قصد سرمایه‌گذاری در یکی از فعالیت‌های جدول زیر را دارد.

۱	بورس اوراق بهادار	سود سالانه معادل ۲۰۰ میلیون تومان
۲	سپرده‌گذاری در بانک	سود ماهانه ۱۲٪
۳	خرید اوراق مشارکت	سود سالانه معادل ۱۵۰ میلیون تومان

مطلوب است:

الف) بهترین انتخاب برای این شخص، کدام مورد است؟

ب) هزینه فرصت انتخاب او چقدر است؟

(۱) الف) بورس اوراق بهادار ب) ۱۵۰ میلیون تومان (۲) الف) سرمایه‌گذاری در بانک ب) ۱۵۰ میلیون تومان

(۳) الف) خرید اوراق مشارکت ب) ۲۰۰ میلیون تومان (۴) الف) بورس اوراق بهادار ب) ۲۰۰ میلیون تومان





«بانک سوال موسسه یاوران دانش»

۱۳- اطلاعات جدول زیر مربوط به یک کارگاه تولیدی با ۱۰ کارگر است. کدام گزینه دربردارنده پاسخ درست پرسش‌های زیر است؟

۱	هزینه‌های جاری سالانه	۳۰,۰۰۰,۰۰۰ تومان
۲	هزینه مواد اولیه موردنیاز سالانه	۵۰,۰۰۰,۰۰۰ تومان
۳	دستمزد ماهانه هر کارگر	۱,۰۰۰,۰۰۰ تومان
۴	سود سالانه کارگاه	۱۰۰,۰۰۰,۰۰۰ تومان

الف) درآمد سالانه کارگاه تولیدی چقدر است؟

- ب) اگر قیمت هر وارد کالای تولید شده، ۸۰۰ هزار تومان باشد، چند واحد کالا در این کارگاه تولید شده است؟
- ۱) الف) ۳۶۰ میلیون تومان ب) ۴۵۰ واحد کالا
- ۲) الف) ۳۰۰ میلیون تومان ب) ۳۷۵ واحد کالا
- ۳) الف) ۳۰۰ میلیون تومان ب) ۴۵۰ واحد کالا
- ۴) الف) ۳۶۰ میلیون تومان ب) ۳۷۵ واحد کالا

۱۴- کدام گزینه، جاهای خالی عبارت‌های زیر را به درستی کامل می‌کند؟

- الف) مصرف‌کننده‌ای که قیمت  $9/999$  تومان را به قیمت  $10/000$  تومان ترجیح می‌دهد، در تصمیم‌گیری دچار اشتباه ..... شده است.
- ب) مدیر سازمانی که از نظریات کارشناسان استفاده نمی‌کند و براساس ذهنیت نادرست خود تصمیم می‌گیرد، ..... نیست.
- پ) کارآفرینی که با پیش‌بینی بالا رفتن قیمت سوخت فسیلی در جهان و با درنظر گرفتن آلوده‌ساز بودن بنزین، به فکر ساخت خودروهای برقی افتاده است، از ویژگی ..... برخوردار است.
- ۱) الف: اثرگذاری حقه‌های فروش / ب: سازمان‌دهنده / پ: نوآوری
- ۲) الف: بی‌صبری زیاد / ب: سازمان‌دهنده / پ: تیزبینی
- ۳) الف: بی‌صبری زیاد / ب: یادگیرنده / پ: نوآوری
- ۴) الف: اثرگذاری حقه‌های فروش / ب: یادگیرنده / پ: تیزبینی

۱۵- پاسخ درست پرسش‌های زیر، در کدام گزینه آمده است؟

- الف) با درنظر گرفتن کدام فرض، نقاط خارج از منحنی PPF برای یک کشور یا شرکت قابل دسترسی نیستند؟
- ب) ترسیم «قید بودجه» قبل از تصمیم‌گیری برای انتخاب کسب‌وکارها به تعیین کدام موضوع کمک می‌کند؟
- ۱) الف) با فرض ناکارا بودن تولید در این نقاط ب) مقدار مشخص و محدود پول، برای خرج کردن
- ۲) الف) با فرض ثابت بودن منابع تولید ب) مقدار مشخص و محدود پول، برای خرج کردن
- ۳) الف) با فرض ناکارا بودن تولید در این نقاط ب) روش‌های کسب درآمد و بودجه برای هزینه‌های کسب‌وکار
- ۴) الف) با فرض ثابت بودن منابع تولید ب) روش‌های کسب درآمد و بودجه برای هزینه‌های کسب‌وکار





۱۶- با توجه به پاسخ درست پرسش‌های زیر، گزینه مناسب را انتخاب کنید.

(الف) در کسب‌وکار «تعاونی»، توزیع سود احتمالی در پایان دوره، چگونه است؟

(ب) به چه دلیل «منافع مالیاتی» از مزایای «کسب‌وکار شخصی» در ایران است؟

(ج) کدام مورد مغایر با اصول رعایت شده، قبل از تصمیم‌گیری در انتخاب کسب‌وکارها است؟

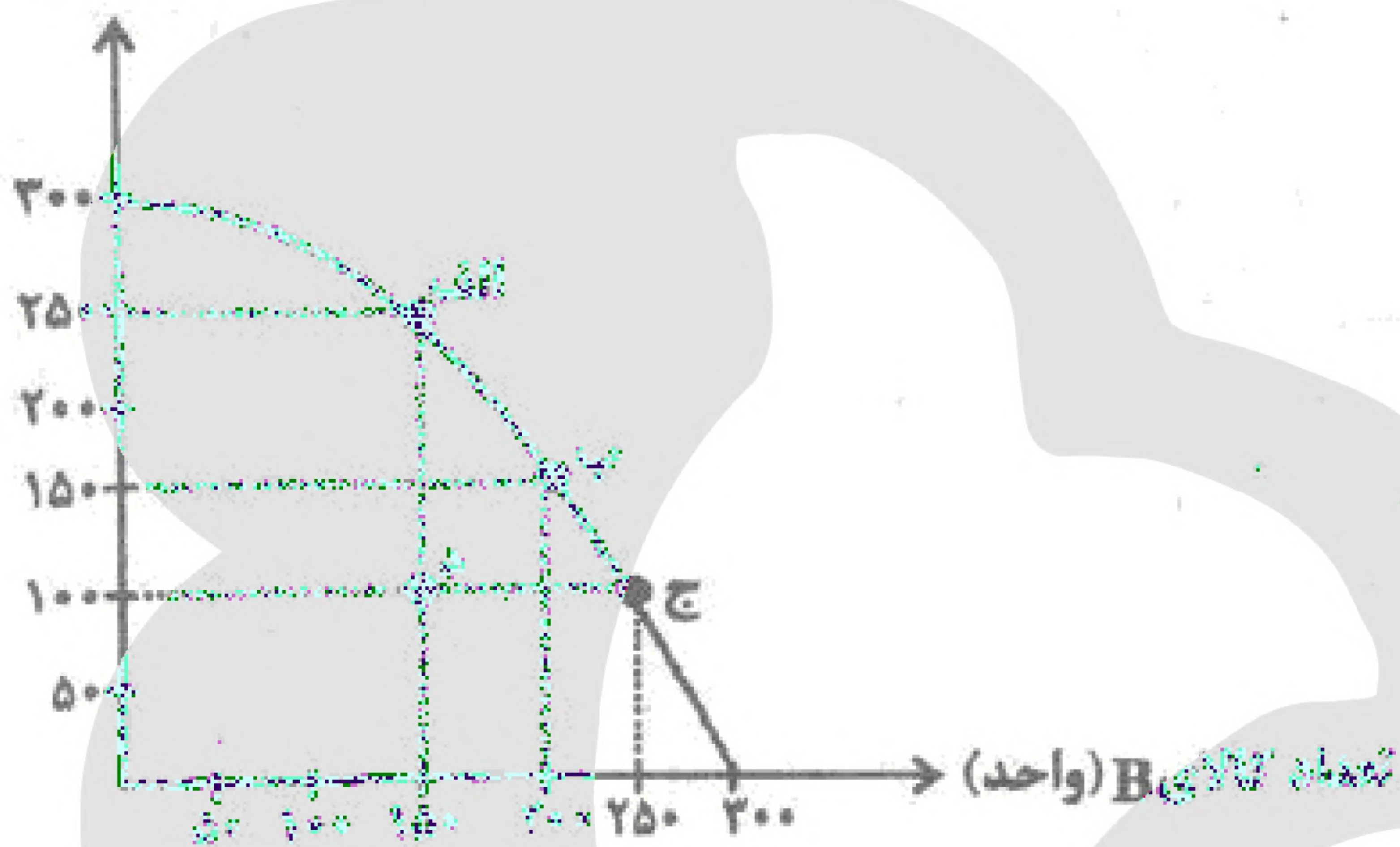
(۱) (الف) متناسب با سرمایه هر عضو (ب) زیرا فقط یک بار مالیات بر درآمد، پرداخت می‌کنند (ج) تعیین قید بودجه

(۲) (الف) به نسبت توافقی (ب) زیرا به صورت دوره‌ای از طرف دولت، معاف از پرداخت مالیات می‌شوند (ج) تعیین و تخمین نقاطی که در تولید ناکارا هستند.

(۳) (الف) متناسب با سرمایه هر عضو (ب) زیرا فقط یک بار مالیات بر درآمد، پرداخت می‌کنند (ج) تعیین و تخمین نقاطی که در تولید ناکارا هستند.

(۴) (الف) به نسبت مساوی (ب) زیرا کل مالیات آن‌ها را مصرف‌کنندگان کالا و خدمات‌شان می‌پردازند (ج) کنار گذاشتن هزینه‌های در رفته

تعداد کالای A (واحد)



۱۷- یک کارخانه دو کالای A و B را تولید

می‌کند. چنانچه این کارخانه کالای A را

با قیمت هر واحد ۱۰,۰۰۰ تومان و کالای

B را با قیمت هر واحد ۲۵,۰۰۰ تومان

بفروشد، مطلوب است:

(الف) هزینه فرصت تولید در نقطه ج به

جای نقطه الف چقدر است؟

(ب) به چه دلیل تولید در نقطه د ناکارا

است؟

(۱) (الف) ۱,۵۰۰,۰۰۰ تومان (ب) به دلیل

اینکه کارخانه برای تولید بیشتر از کالای

A، باید از تولید کالای B بکاهد.

(۲) (الف) ۲,۵۰۰,۰۰۰ تومان (ب) به دلیل اینکه کارخانه از حداکثر منابع و عوامل تولید خود استفاده نکرده است.

(۳) (الف) ۱,۵۰۰,۰۰۰ تومان (ب) به دلیل اینکه کارخانه برای تولید بیشتر از کالای A نیازی به کاهش تولید کالای B

ندارد.

(۴) (الف) ۲,۵۰۰,۰۰۰ تومان (ب) به دلیل اینکه دسترسی به تولید این ترکیب از کالای A و B برای کارخانه امکان

ندارد.

۱۸- در ارتباط با مفهوم «کمیابی منابع»، کدام مورد مغایر با واقعیت است؟

(۱) در کشورها معمولاً اگر منابع بیشتری برای تولید یک کالا و خدمات اختصاص داده شود، به همان میزان منابع برای

تولید کالا و خدمات دیگر باقی می‌ماند.

(۲) اگر کشوری کالاهایی را از دیگر کشورها بخرد، هنوز هم با مشکل کمیابی منابع و مبادله مواجه است.

(۳) اجتماع نیز امکانات، منابع و داشته‌های کمیابی دارد و با انتخاب و «بده - بستان» روبه‌رو است.

(۴) علاوه بر انتخاب‌های شخصی، دانش اقتصاد نیز با انتخاب‌های اجتماعی مواجه است.





۱۹- گزاره‌های کدام گزینه، پاسخ درستی به پرسش‌های زیر است؟

الف - در رابطه با مفهوم «هزینه‌های دررفته»، کدام گزاره منطبق با واقعیت است؟

ب - عبارت «به ما اجازه می‌دهد تا هزینه‌ی فرصت یک کشور یا شرکت را زمانی که بیش از یک کالا تولید می‌کند، مجسم کنیم»، به کدام مفهوم اقتصادی اشاره دارد؟

ج - کدام گزاره، از پیامدهای رفتار «افرادی که از راه‌های حرام کسب درآمد می‌کنند»، نیست؟

۱) الف: تنها آن بخش از هزینه‌های دررفته که اثری در رفتار اقتصادی ما ندارند، مهم نیستند. ب: هزینه‌ی فرصت اجتماع ج: به ممنوع‌شان ظلم می‌کنند.

۲) الف: تنها هزینه‌هایی که در زمان تصمیم‌گیری شما به وجود می‌آیند، بر تصمیم شما مؤثر هستند. ب: مرز امکانات تولید ج: وارد رقابت اقتصادی با افراد می‌شوند و آن را گسترش می‌دهند تا بتوانند به سود دست پیدا کنند.

۳) الف: هزینه‌های دررفته مهم نیستند، زیرا ارزش بهترین گزینه‌ای است که در هنگام تصمیم‌گیری آن را از دست داده‌ایم. ب: هزینه‌ی فرصت اجتماع ج: برکت را از زندگی خود دور می‌کنند.

۴) الف: برای اینکه بتوانیم تصمیمات درست بگیریم، باید از هزینه‌های غیرقابل بازگشت سریع عبور کنیم. ب: مرز امکانات تولید ج: اقتصاد خود و جامعه را در سراشیبی سقوط قرار می‌دهند.

۲۰- کارآفرینان با چه روش‌هایی می‌توانند به ترتیب با «افزایش درآمد» و یا «کاهش هزینه‌های تولید» از وضعیت زیان دوری کنند؟

۱) فروش محصولات به قیمت مناسب - فراهم کردن بازار خوب برای محصولاتشان

۲) صرفه‌جویی در مواد اولیه و انرژی - جلوگیری از ریخت‌وپاش‌ها

۳) فراهم کردن بازار خوب برای محصولاتشان - صرفه‌جویی و افزایش بهره‌وری

۴) پرهیز از استخدام نیروی کار غیرلازم - صرفه‌جویی در مواد اولیه و انرژی

۲۱- کدام یک از عبارات‌های زیر، کاملاً درست هستند؟

الف) یک کارآفرین برای جمع کردن عوامل مختلف تولید در کنار هم و به منظور تولید کالا یا خدمتی، باید مهارت‌های ابتکار عمل را داشته باشد.

ب) «پرانگیزه بودن» به عنوان یکی از ویژگی‌های مشترک کارآفرینان موفق، به این معناست که آن‌ها با مدیریت و هماهنگی، منابع و امکانات خود را به بهترین شکل و در مناسب‌ترین جا به کار می‌گیرند تا بیشترین کارایی را داشته باشند.

ج) هیچ کارآفرین موفق برای انتخاب درست و صحیح در حوزه عملکرد خود، به مواردی مانند هزینه و درآمدها نمی‌پردازد.

د) کارآفرینی که با ارسال فرم نظرسنجی از مشتریان خود در رابطه با ویژگی‌های مثبت و منفی محصول تولیدی، بازخورد می‌گیرد، از ویژگی تیزبینی برخوردار است.

ه) مبالغی که یک کارآفرین یا مؤسس یک کسب‌وکار بابت خرید یا به‌کارگیری عوامل و منابع تولیدی در جریان تولید صرف می‌کند، همان هزینه‌های تولید است.

۱) ج ۲) الف - ه ۳) الف - ب - د ۴) ب - ج - د - ه

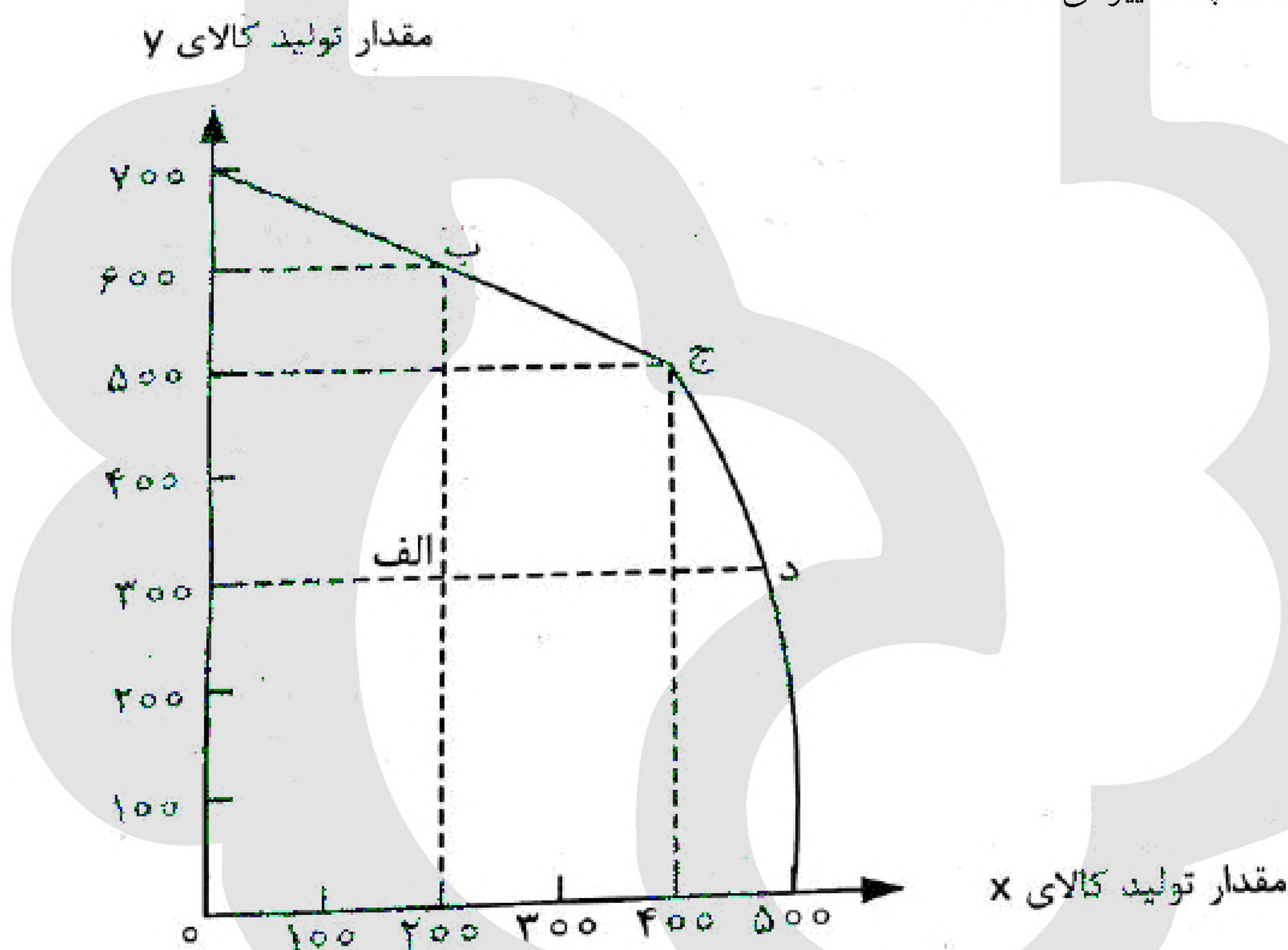




۲۲- در کدام گزینه، پاسخ درست و کامل پرسش‌های زیر آمده است؟

- (۱) مزد، سود و اجاره ب) صرفاً به معنای «افزایش تولید» نیست.
- (۲) الف) مزد، بهره، سود و اجاره ب) در اصل به معنای «افزایش تولید» کل جامعه است.
- (۳) الف) مزد، سود و اجاره ب) در اصل به معنای «افزایش قیمت» تولیدات در جامعه است.
- (۴) الف) مزد، بهره، سود و اجاره ب) از حاصل ضرب مقدار کالای تولید شده در قیمت ثابت هر واحد کالا محاسبه شده است.

۲۳- کشور A با ناکارایی و اشتغال ناقص نیروی انسانی و سایر منابع تولید روبه‌رو است. اگر وضعیت این کشور در الگوی «مرز امکانات تولید PPF» به شکل نقطه الف نشان داده شده باشد، حرکت از این نقطه به ترتیب به نقطه‌های ب و ج و د نشان‌دهنده چه تغییراتی است؟



- (۱) ثابت ماندن تولید X و ۳۰۰ واحد افزایش در تولید Y - استفاده از منابع مازاد؛ هم در تولید X و هم Y - افزایش تولید X بدون کاهش Y و بدون انتقال منابع از تولید Y به تولید X
- (۲) استفاده از کارگران و منابع مازاد برای تولید X - افزایش تولید X و Y هر کدام به میزان ۲۰۰ واحد - افزایش تولید Y بدون کاهش تولید X
- (۳) ثابت ماندن تولید X و ۳۰۰ واحد افزایش در تولید Y - افزایش تولید X و Y هر کدام به میزان ۲۰۰ واحد - ثابت ماندن تولید X به میزان ۲۰۰ واحد و افزایش در Y به میزان ۳۰۰ واحد
- (۴) استفاده از کارگران و منابع مازاد برای تولید X - افزایش تولید X به میزان ۲۰۰ واحد و ثابت ماندن تولید Y - افزایش تولید X و ثابت ماندن تولید Y



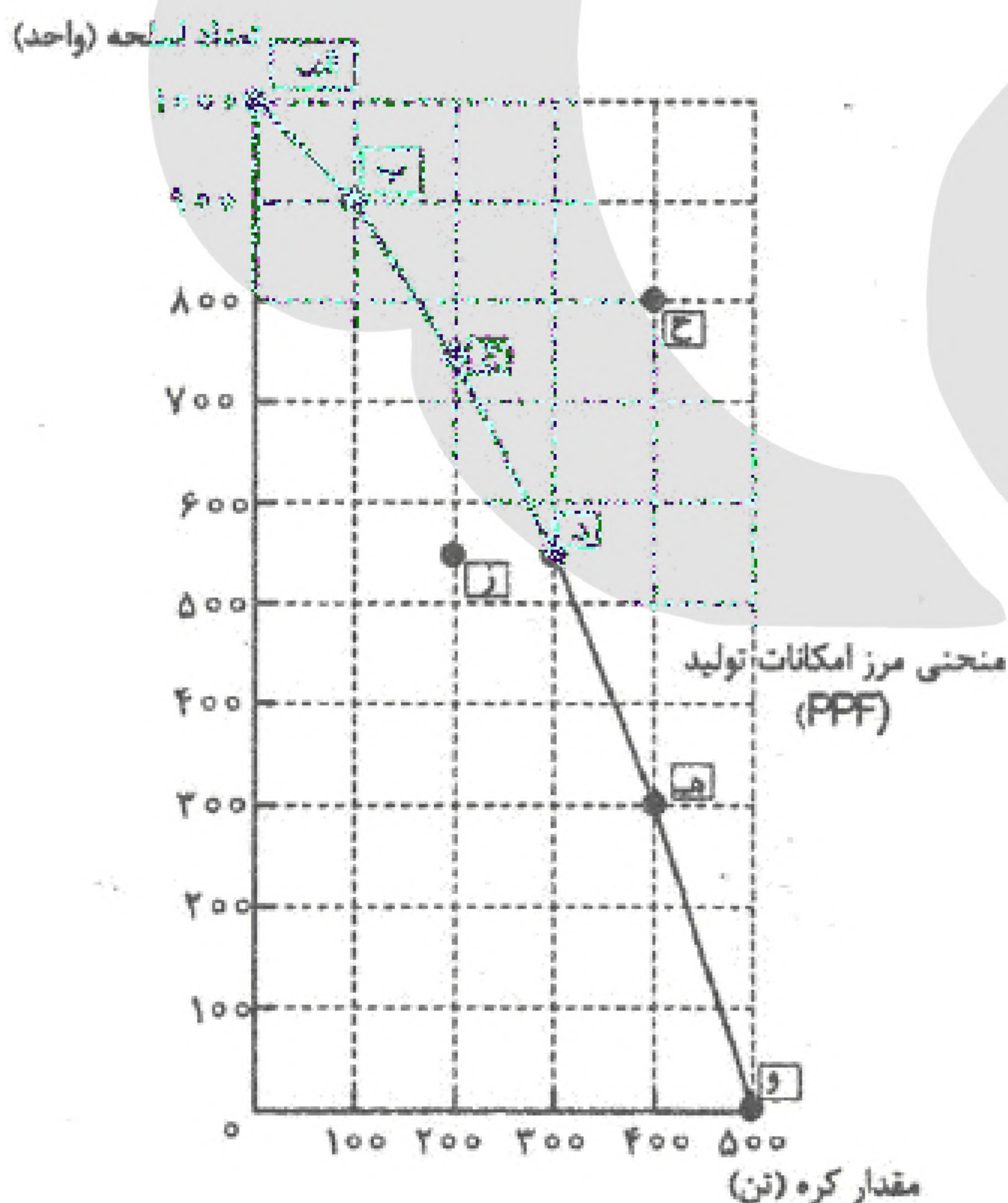


۲۴- در ارتباط با «فراز و فرود کسب و کارها» کدام گزینه درست است؟

- (۱) کارآفرینان با مهارت‌های ابتکار عمل از کسب و کارها مراقبت می‌کنند تا به موفقیت و سودآوری برسند.
- (۲) کسب و کارهایی که ثبت می‌شوند و شروع به فعالیت می‌کنند، کارآفرینان یا مؤسساتی دارند که با شجاعت و تدبیر پس‌انداز خود را برای شروع یک سرمایه‌گذاری جدید و تولید کالا و خدمات موردنیاز مردم به میدان می‌آورند.
- (۳) همه افراد می‌توانند یک کسب و کار جدید را راه‌اندازی کنند و کارآفرین باشند؛ فقط کافی است کالا و خدمات موردنیاز مردم را تولید کنند.
- (۴) کارآفرینان می‌دانند که اگرچه ممکن است در ابتدای راه‌اندازی یک کسب و کار جدید، موفقیت و سودی کسب نکنند، ولی قدم به قدم در کسب و کار خود پیشرفت می‌کنند و از میزان زیانشان کاسته می‌شود و این، انگیزه لازم برای ایجاد یک کسب و کار جدید را برایشان زنده نگه می‌دارد.

۲۵- هریک از ویژگی‌های زیر، مربوط به چه نوع کسب کاری است؟

- (الف) برای فعالیت در برخی امور توسعه دینی و علمی، بهداشت و سلامت و ... در محدوده محلی، ملی و حتی جهانی شکل می‌گیرند.
  - (ب) برای بهره‌مندی از مزایای فعالیت‌های اقتصادی با مقیاس بزرگ، جمع می‌شوند و با اقدامات جمعی، منفعت خود را بیشینه می‌کنند.
  - (ج) مشکل تأمین مالی وجود دارد؛ زیرا باید از طریق پس‌انداز شخصی، قرض از دوستان و یا خانواده باشد.
  - (د) در ساختار سازمانی آن، بعد از هیئت مدیره و رئیس هیئت مدیره، مدیرعامل قرار دارد.
- (۱) الف) مؤسسات غیرانتفاعی و خیریه (ب) تعاونی تولید (ج) کسب و کار شخصی (د) شراکت
  - (۲) الف) شرکت سهامی (ب) شرکت تعاونی (ج) شرکت تعاونی (د) مؤسسات غیرانتفاعی و خیریه
  - (۳) الف) مؤسسات غیرانتفاعی و خیریه (ب) شرکت تعاونی (ج) شراکت (د) شرکت سهامی
  - (۴) الف) مؤسسات غیرانتفاعی و خیریه (ب) تعاونی تولید (ج) کسب و کار شخصی (د) شرکت سهامی



۲۶- با توجه به مثال معروف «کره و اسلحه» که در جنگ

جهانی دوم مطرح شد و نمودار مرز امکانات تولید آنها، کدام گزینه درباره ویژگی‌های نقاط این نمودار، درست است؟

- (۱) نقطه (ز) عدم ترکیب بهینه از تولید دو کالا - نقطه (ح) غیرقابل دسترسی - نقطه (ب) انتخاب بهینه از دو کالا برای تولید
- (۲) نقطه (ز) غیرقابل دسترسی برای تولید - در نقطه (ه) نسبت به نقطه (د)، تولید اسلحه افزایش پیدا کرده است - در نقطه (الف) تولیدی از کره وجود ندارد.
- (۳) نقطه (الف) حداکثر میزان تولید از اسلحه - نقطه (ز) عدم دسترسی به منابع لازم برای تولید کره - نقطه (د) ترکیب بهینه از دو کالای اسلحه و کره
- (۴) نقطه (و) حداکثر میزان تولید از محصول کره - با تلاش و برنامه‌ریزی می‌توان به نقطه (ح) دست پیدا کرد - نقطه (ز) غیرقابل دسترسی برای تولید دو محصول





۲۷- نوع «اشتباهات رایج در تصمیم‌گیری» برای هریک از موارد زیر، کدام است؟

- الف) پرهیز از بررسی اقدامات و تصمیمات جدید با رویکرد منطقی هزینه - فایده  
ب) برای تأمین هزینه‌های مصرفی فعلی، زیر بار بدهی می‌رویم.  
ج) سرمایه‌گذاری در زمینه‌های پرخطر بدون آمادگی لازم  
د) به جای صبر در تحصیل و بهره‌مندی از منافع آتی آن، سراغ کارهای کم‌ارزش آنی رفتن
- ۱) الف) توجه به هزینه‌های دررفته ب) چسبیدن به وضعیت فعلی ج) اعتماد به نفس بیش از حد د) بی‌صبری زیاد  
۲) الف) چسبیدن به وضعیت فعلی ب) بی‌صبری زیاد ج) اعتماد به نفس بیش از حد د) بی‌صبری زیاد  
۳) الف) چسبیدن به وضعیت فعلی ب) توجه به هزینه‌های دررفته ج) اعتماد به نفس بیش از حد د) بی‌صبری زیاد  
۴) الف) چسبیدن به وضعیت فعلی ب) بی‌صبری زیاد ج) توجه به هزینه‌های دررفته د) اعتماد به نفس بیش از حد

۲۸- کدام گزینه پاسخ درستی به پرسش‌های زیر است؟

- الف) در عبارت زیر، کدام ویژگی مشترک کارآفرینان موفق، نادیده گرفته شده است؟  
«کارآفرین موفق کسی است که بدون در نظر گرفتن شرایط محیط اطراف و تنها براساس دانش خود، با شجاعتی که برای شروع یک سرمایه‌گذاری جدید لازم است، می‌تواند امیدوارانه ایده‌های خود را به کسب‌وکار تبدیل کند.»  
ب) یک کارآفرین چگونه می‌تواند در عملکرد اقتصادی خود، با فرض ثابت بودن هزینه‌های تولید، میزان سود را افزایش دهد و یا از زیان دوری کند؟
- ۱) الف: یادگیرندگی ب: استفاده از سیستم‌هایی که منجر به کاهش اتلاف هر نوع انرژی در فرآیند تولید شود.  
۲) الف: ریسک‌پذیری ب: ارتقای فناوری تولید برای افزایش بهره‌وری  
۳) الف: ریسک‌پذیری ب: عرضه و فروش محصولات به قیمت‌های مناسب‌تر در فضای واقعی و مجازی  
۴) الف: یادگیرندگی ب: فراهم کردن بازار خوب برای محصولات به کمک بازاریابی

۲۹- کدام یک از عبارت‌های زیر، نادرست هستند؟

- الف) دو نوع گسترده از تصمیمات منطقی در انتخاب‌ها وجود دارد؛ دسته اول به یک انتخاب از میان گزینه‌های مختلف می‌پردازد و دسته دوم، به مقدار انتخاب از هر چیزی اشاره دارد.  
ب) تصمیمات عاقلانه از مقایسه سود و زیان، در هر انتخاب به وجود می‌آید.  
ج) حتی اگر یک کشور، کالاهایی را از دیگر کشورها بخرد، هنوز با کمیابی منابع تولید مواجه است.  
د) در کسب‌وکار شرکت، آزادی عمل محدودتر افراد و تصمیم‌گیری سخت‌تر به دلیل لزوم توافق افراد، وجود دارد.  
ه) انسان‌هایی که از راه نادرست کسب درآمد و ثروت می‌کنند، معمولاً در روستاها و محله‌های کوچک فعالیت می‌کنند تا بتوانند کالاها را برخلاف آنچه هست، به مشتری نشان دهند و مشتری را فریب دهند.
- ۱) الف - ج - د      ۲) ب - ج - د      ۳) ب - د - ه      ۴) الف - د - ه





۳۰- عبارت درست در رابطه با «ویژگی‌های کارآفرینان موفق»، کدام است؟

- (۱) همه افراد آفریده خداوند و دارای ویژگی‌های مشابهی هستند. کارآفرینان نیز در بسیاری از موارد نظیر ریسک‌پذیری، خیال‌پردازی، یاددهندگی و توانایی مالی شبیه هم هستند.
- (۲) اگرچه هر فردی یکتاست و دارای ویژگی‌های منحصر به فرد است، اما کارآفرینان موفق در این ویژگی‌ها، یعنی تیزبینی، نوآوری، ریسک‌پذیری، خوش‌بینی، یادگیرنده بودن، سازمان‌دهندگی و انگیزه بالا، شبیه هم هستند.
- (۳) کارآفرینان در ویژگی‌های موفقیتی خود، منحصر به فرد بوده و هریک دارای بخشی از صفات مانند یادگیرندگی، توانایی افزایش هزینه‌ها و درآمدها، آینده‌نگری و سازمان‌یافتگی هستند.
- (۴) کارآفرینان نیز مانند صاحبان تمام کسب‌وکارها دارای ویژگی‌های مشابهی هستند و با برخورداری از این ویژگی‌ها، یعنی تخصص، سطوح بالای تحصیلی، شهرت، خطرگریزی، افزایش سود و هزینه‌های تولید، شبیه هم عمل می‌کنند.

۳۱- اطلاعات ارائه شده در جدول زیر، مربوط به یک بنگاه تولیدی با ۵ نفر کارگر و تولید سالانه ۶۰۰ دستگاه به ارزش ۹۰۰ هزار تومان است. در این صورت مطلوب است:

(۱) اجاره ماهیانه کارگاه	۶,۰۰۰,۰۰۰ تومان
(۲) حقوق متوسط ماهانه هر کارگر	۴,۰۰۰,۰۰۰ تومان
(۳) هزینه سالانه تعمیر و نگهداری ماشین‌آلات	معادل ۲۰٪ حقوق سالانه کارگران
(۴) هزینه سالانه خرید مواد اولیه	۳۰,۰۰۰,۰۰۰ تومان

الف) نتیجه عملکرد سالانه این بنگاه، چقدر است؟

ب) چنانچه صاحب بنگاه بخواهد درآمد بنگاه تولیدی خود را افزایش دهد، کدام اقدام مناسب است؟

- (۱) الف) ۱۵۰ میلیون تومان - سود ب) فراهم کردن بازار خوب برای محصولات - فروش محصولات به قیمت مناسب
- (۲) الف) ۲۴۰ میلیون تومان - زیان ب) جلوگیری از ریخت‌وپاش‌ها - صرفه‌جویی و افزایش بهره‌وری
- (۳) الف) ۲۴۰ میلیون تومان - زیان ب) فراهم کردن بازار خوب برای محصولات - فروش محصولات به قیمت مناسب
- (۴) الف) ۱۵۰ میلیون تومان - سود ب) جلوگیری از ریخت‌وپاش‌ها - صرفه‌جویی و افزایش بهره‌وری

۳۲- کدام گزینه عبارات زیر را به درستی کامل می‌کند؟

الف) تولیدکننده‌ای که به منظور استخراج مواد اولیه، برای مدت معینی از معدنی که صاحب آن دولت است استفاده می‌کند، باید به صاحب معدن ..... را پرداخت کند.

ب) یکی از راه‌های جلوگیری از زیان ..... است که ..... موجب ..... می‌شود.

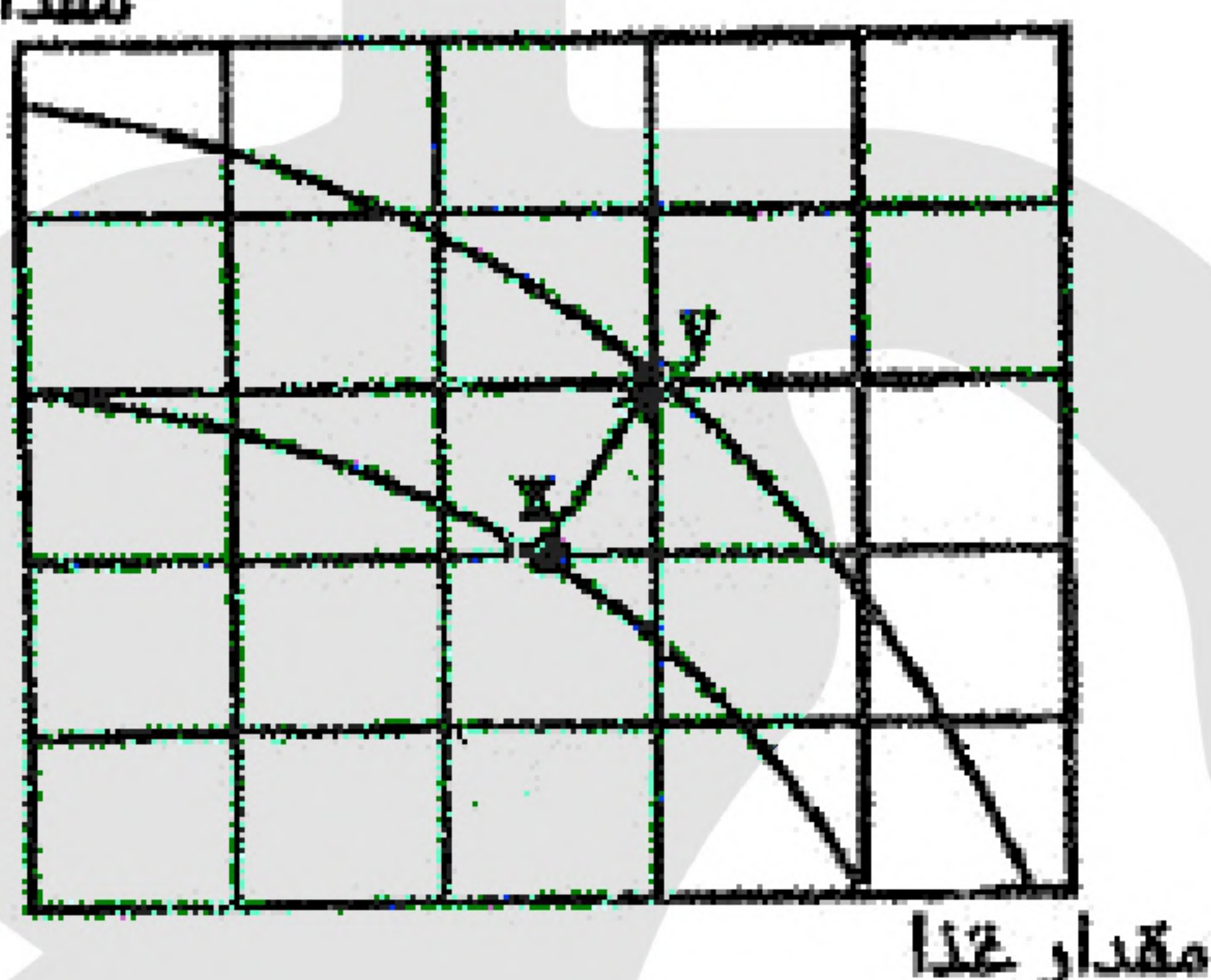
- (۱) الف: بهای خرید عامل تولیدی ب: افزایش محصول - بدون افزایش میزان تولید - افزایش سود تولیدکننده
- (۲) الف: حقوق و دستمزد عامل تولیدی ب: افزایش بهره‌وری - بدون کاهش میزان تولید - افزایش قیمت محصول
- (۳) الف: سود و بهره عامل تولیدی ب: کاهش هزینه‌ها - از طریق خرید مواد اولیه ارزان‌قیمت و استخدام نیروی کار غیرتخصصی - افزایش درآمد
- (۴) الف: اجاره عامل تولیدی ب: صرفه‌جویی و افزایش بهره‌وری - بدون کاهش میزان تولید - کاهش هزینه‌ها





- ۳۳- کدام گزینه با «اقدامات افرادی که از مسئولیت‌های اخلاقی در کسب و کارها، شانه خالی می‌کنند»، مغایرت دارد؟
- (۱) آن‌ها معمولاً از رانت‌ها و موقعیت‌هایی که با فریب و ظاهرسازی به دست می‌آورند، سوءاستفاده می‌کنند و درآمدهای کلانی کسب می‌کنند.
  - (۲) معمولاً به دنبال ارزان خریدن و گران فروختن هستند و خرید و فروش یا قاچاق برخی از کالاها، در انحصار آن‌هاست.
  - (۳) اگر کسی بخواهد با آن‌ها وارد رقابت اقتصادی شود، با انواع شگردها با او وارد رقابت می‌شوند تا سود اقتصادی کسب کنند.
  - (۴) اهل رشوه دادن و رشوه گرفتن هستند و با رباخواری امورشان را می‌گذرانند.

سقف بقیه کالاها



- ۳۴- با توجه به ویژگی‌های منحنی مرز امکانات تولید که برای یک کشور فرضی به صورت مقابل رسم شده است، کدام گزینه دلیل مناسبی برای حرکت از نقطه X به Y است؟
- (۱) ارتقای شاخص‌های توسعه انسانی نظیر بهداشت، سواد و امید به زندگی
  - (۲) اختصاص منابع بیشتر برای افزایش تولید کالاهای مصرفی در زمان حال
  - (۳) اختصاص منابع مالی بیشتر برای افزایش واردات کالاها در جهت ارتقای رفاه مردم
  - (۴) افزایش سرمایه‌گذاری با صرفه‌جویی، به نحوی که با گذشت زمان، ظرفیت‌های تولید توسعه پیدا کند.

- ۳۵- با توجه به اطلاعات مندرج در جدول زیر، نتیجه عملکرد سالیانه یک کارگاه تولیدی با ۱۰ نفر کارگر و تولید سالانه ۳۰۰ دستگاه به ارزش ۳ میلیون تومان، کدام گزینه است؟

۱	اجاره‌بهای ماهانه کارگاه	۱۰ میلیون تومان
۲	حقوق ماهانه هر کارگر	۲ میلیون تومان
۳	هزینه سالانه خرید مواد اولیه	۳۰ میلیون تومان
۴	هزینه‌های جاری سالانه شامل آب، برق، عوارض شهرداری و ...	۲۰٪ هزینه سالانه خرید مواد اولیه

- (۲) ۵۴۰ میلیون تومان - زیان  
(۴) ۵۰۴ میلیون تومان - سود

- (۱) ۵۴۰ میلیون تومان - سود  
(۳) ۵۰۴ میلیون تومان - زیان





- ۳۶- کدام گزینه، دربردارنده پاسخ درست و کامل پرسش‌های زیر است؟
- (الف) به کدام دلیل انسان در بهره‌برداری از منابع، محدودیت دارد؟
- (ب) هریک از عبارات زیر به کدام نوع از انواع تولید اشاره دارند؟
- «منابع طبیعی با استفاده از کار و ابزارهای ساخته شده انسان به تولید می‌رسند.»
- «این اقدام موجب مالکیت فرد می‌شود و بدون آن، اولین تولید انسان ممکن نبود.»
- (ج) عبارت «در زندگی اجتماعی شهری، یکی قصاب است و دیگری خیاط و هیچ خانواری نمی‌تواند مستقل و خودکفا از اجتماع باشد» به چه مفهومی اشاره دارد؟
- (۱) (الف) منابع قابلیت مصارف متعددی دارند. (ب) حيازت - احیاء (ج) مزیت مطلق داشتن
- (۲) (الف) ناشناخته بودن بسیاری از ذخایر (ب) حيازت - احیاء (ج) خودکفایی
- (۳) (الف) محدود بودن دانش فنی بشر (ب) احیاء - حيازت (ج) استقلال اقتصادی
- (۴) (الف) اینکه می‌توان با روش‌های مختلفی از منابع استفاده کرد (ب) احیاء - حيازت (ج) تک‌محصولی بودن عامل اقتصادی

- ۳۷- تولیدکننده‌ای از فروش ۷۰٪ محصولات تولیدی خود به قیمت هر واحد ۱۰۰ هزار تومان، زیان دیده است. با فرض اینکه مجموع تولیدات او ۱۲,۰۰۰ واحد باشد، کدام عبارت درست است؟
- (۱) احتمالاً هزینه‌های تولید این واحد تولیدی در حدود یک میلیارد تومان است.
- (۲) هزینه‌های تولید این واحد تولیدی، دقیقاً برابر ۸۴۰ میلیون تومان است.
- (۳) هزینه تولید هر واحد محصول، دقیقاً ۶۰ هزار تومان است.
- (۴) احتمالاً هزینه‌های تولید اندکی از درآمد یک میلیون و ۲۰۰ هزار تومانی تولید، کمتر است.

- ۳۸- با توجه به پاسخ درست و کامل پرسش‌های زیر، گزینه مناسب کدام است؟
- (الف) تصمیم‌گیری مناسب کارآفرینان در زمینه کدام مسائل، نیازمند آگاهی و دانش زیاد است؟
- (ب) «وقتی شما مقدار مشخص و محدودی پول برای خرج کردن دارید، در این حالت می‌گوییم شما یک ..... دارید و در نتیجه مجبورید .....»

- (ج) با توجه به «الگوی مرز امکانات تولید»، چه زمانی می‌گوییم اقتصاد در «وضعیت کارایی» قرار ندارد؟
- (۱) (الف) تبلیغات - موانع قانونی راه‌اندازی کسب‌وکار (ب) افزایش هزینه فرصت - دست به انتخاب بزنید (ج) زمانی که حداقل بیشتر از یک کالا تولید شود؛ بدون آنکه از تولید کالاهای دیگر کاسته شود.
- (۲) (الف) موقعیت کسب‌وکار - قیمت‌گذاری محصول (ب) قید بودجه - بین گزینه‌های خود، بده - بستان کنید (ج) زمانی که هر فرصتی برای استفاده بهتر از منابع به کار گرفته شود و وضعیت دیگران بهتر شود یا تغییر نکند.
- (۳) (الف) استخدام نیروی کار - کسب مجوز برای راه‌اندازی کسب‌وکار (ب) افزایش هزینه فرصت - دست به انتخاب بزنید (ج) زمانی که اقتصاد با ایجاد ظرفیت‌های تولید بیشتر، به نقاط خارج از مرز امکانات دسترسی پیدا کند.
- (۴) (الف) پیشنهاد محصول - قیمت‌گذاری (ب) قید بودجه - بین گزینه‌های خود، بده - بستان کنید (ج) زمانی که حداقل بیشتر از یک کالا تولید شود؛ بدون آنکه کالاهای دیگر حذف شوند.





۳۹- گروهی از ساکنان شهرهای مرزی برای تأمین مخارج زندگی خانواده خود در شرایط سخت اقتصادی، اقدام به کولبری و عبور کالاهای تحریم شده از مرزهای خارجی به کشور می‌کنند. عبارت درست در رابطه با این توضیحات، کدام است؟

- (۱) همه افراد در زندگی اجتماعی خود با هدف رفع نیازهای خود و خانواده، به کارگیری هر ابزار ممکن را برای دستیابی به هدف، قابل توجه می‌دانند و جامعه نیز تلاش آن‌ها را در این زمینه، قابل قدردانی می‌داند.
- (۲) رفع نیاز افراد جامعه‌ای که با تحریم برخی کشورها قادر به تأمین ضروریات زندگی خود نیستند، به عنوان یک هدف والا، به کارگیری ابزارهای مختلف برای دور زدن تحریم‌ها را توجیه می‌کند.
- (۳) در هر جامعه‌ای، منافع ملی بر منافع شخصی ارجحیت دارد و هر وسیله‌ای که بتواند از نظر اقتصادی زیانی را به کشورهای دشمن وارد کند، به لحاظ شرعی قابل قبول بوده و وجه منفی آن را از بین می‌برد.
- (۴) هدف اصلی همه افراد از راه‌اندازی یک کسب‌وکار و یا انجام فعالیت‌های اقتصادی، کسب سود و رفع نیازها است، اما تحقق این هدف به کارگیری هر ابزاری را توجیه نمی‌کند.

۴۰- دارایی کل یک شرکت تولیدی ملزومات اداری، به ۵,۰۰۰,۰۰۰ سهم تقسیم شده است. سرمایه‌گذاری که ۳۵۰,۰۰۰ سهم آن را خریداری می‌کند، مالک چند درصد سهام شرکت است؟

(۴) ۱۵٪

(۳) ۵٪

(۲) ۷٪

(۱) ۱۰٪