

# گنجینه سوال رایگان

+ پاسخ تشریحی

## یاوران دانش



راه های ارتباطی با ما:

[www.Dyavari.com](http://www.Dyavari.com)

۰۲۱-۷۶۷۰۳۸۵۸

۰۹۱۲-۳۴ ۹۴ ۱۳۴





- ۱- کدام گزینه دربردارنده‌ی عبارتی است که با تعریف شهر پایدار در تضاد می‌باشد؟  
(۱) ساخت مسکن ارزان قیمت در شهرک سنت جیمز کانادا  
(۲) استفاده‌ی بی‌رویه از معادن مس برای توسعه‌ی سیستم برق‌رسانی شهرها در چین  
(۳) توسعه‌ی امکانات گردشگری به عنوان بخش اقتصادی پاک و کم‌هزینه  
(۴) برگزاری کارگاه‌های آموزشی در زمینه‌ی مدیریت پسماند و مصرف بهینه‌ی انرژی
- ۲- کدام گزینه مهم‌ترین دلیل رشد شهرنشینی را در دوره‌ی بعد از انقلاب اسلامی در ایران بیان می‌کند؟  
(۱) مهاجرت از روستاها به شهرها و افزایش جمعیت شهری  
(۲) افزایش جمعیت روستاها و تبدیل آن‌ها به نقاط شهری یا ادغام برخی از آن‌ها در بافت شهری  
(۳) استفاده‌ی دولت از درآمد نفتی و اختصاص بیشترین سرمایه‌گذاری‌ها و تجهیزات به شهرها  
(۴) اصلاحات ارضی یعنی تغییر قوانین مالکیت و توزیع مجدد آن به نفع کشاورزان
- ۳- کدام مورد نتیجه‌ی ماشینی کردن کشاورزی را به درستی نشان می‌دهد؟  
(۱) در برخی نواحی جهان مانند تانزانیا موجب بیکاری جوانان شده است.  
(۲) در بعضی مکان‌ها موجب بالا رفتن زمین‌های زیر کشت شده است.  
(۳) موجب توسعه‌ی صنایع کوچک و رونق اقتصاد روستایی شده است.  
(۴) موجب بالا رفتن کیفیت زندگی روستاییان در مناطق گوناگون شده است.
- ۴- عبارت زیر به کدام یک از ویژگی‌های آمایش سرزمین اشاره دارد؟  
«مطالعه‌ی میزان و علل نابرابری‌های منطقه‌ای به منظور ارائه‌ی راهکارهایی برای کاهش عدم توسعه‌یافتگی نواحی یکی از مباحث مهم علم جغرافیا محسوب می‌شود.»  
(۱) توجه به نیازهای حال و آینده  
(۲) توجه به همه‌ی ابعاد توسعه  
(۳) توجه به توانمندی‌های همه‌ی مناطق  
(۴) توجه به عدالت در توسعه
- ۵- مجموع فضای سبز شهر ایلام با ۱۲ هزار نفر جمعیت، ۵۸ هزار متر مربع می‌باشد. سرانه‌ی فضای سبز شهر ایلام با کدام گزینه برابر است؟  
(۱) ۲ هزار متر مربع  
(۲) ۳ هزار متر مربع  
(۳) ۵ هزار متر مربع  
(۴) ۶ هزار متر مربع
- ۶- کدام گزینه با مفهوم «شهرگرایی» مطابقت دارد؟  
(۱) با شکل‌گیری عملکرد جدید در یک روستا زراعت یا هر فعالیت قبلی از بین می‌رود.  
(۲) با ورود کشورها به دوره‌ی صنعتی شدن با افزایش مهاجرت‌ها از روستا به شهر مواجه بوده‌ایم.  
(۳) تغییرات عملکردی و مظاهر زندگی شهری در بین چند روستا یکسان نیست.  
(۴) با سرمایه‌گذاری و خرید زمین‌های کشاورزی توسط شهرنشینان به منظور ایجاد کشت تجاری صورت می‌گیرد.
- ۷- کدام یک از گزینه‌های زیر درباره‌ی سکونتگاه‌ها نادرست است؟  
(۱) به طور معمول هسته‌ی اولیه‌ی شهرها و روستاها بافت تاریخی و قدیمی آن‌ها است.  
(۲) میان سلسله‌مراتب سکونت‌گاه‌ها و وسعت حوزه‌ی نفوذ آن‌ها رابطه‌ی مستقیم وجود دارد.  
(۳) در توسعه یا زوال سکونت‌گاه‌ها تنها عوامل طبیعی تأثیرگذارند.  
(۴) در شهرها به نسبت روستاها جمعیت بیش‌تر، نوگرایی گسترده‌تر و تغییرات اجتماعی سریع‌تر است.





۸- کدام مورد در زمینه مشکلات اقتصادی نواحی روستایی جهان در مقایسه با نواحی شهری درست نیست؟

- (۱) همه شهرنشینان در جهان سطح زندگی بالایی دارند.
- (۲) در بسیاری از نواحی روستایی جهان میزان فقر بیشتر از نواحی شهری است.
- (۳) بین درآمد شهرنشینان و روستانشینان شکاف و نابرابری زیادی وجود دارد.
- (۴) نابرابری‌های اقتصادی و رفاهی بین شهر و روستا وجود دارد.

۹- کدام گزینه از عناصر مهم پایداری شهری و شهر سالم به شمار می‌رود؟

- (۱) کاهش فقر و بزهکاری در شهرها
- (۲) توجه به نیازهای افراد به ویژه معلولان و سالمندان
- (۳) کاهش نابرابری‌های اقتصادی، اجتماعی و فرهنگی
- (۴) به حداقل رساندن تولید زباله و تخریب محیط زیست

۱۰- مهم‌ترین و اساسی‌ترین هدف از تشکیل جهاد سازندگی یک سال پس از انقلاب اسلامی چه بود؟

- (۱) رسیدگی به مناطق محروم
- (۲) تأمین مسکن محرومان
- (۳) رسیدن به خودبستگی اقتصادی
- (۴) تهیه و اجرای طرح هادی روستایی

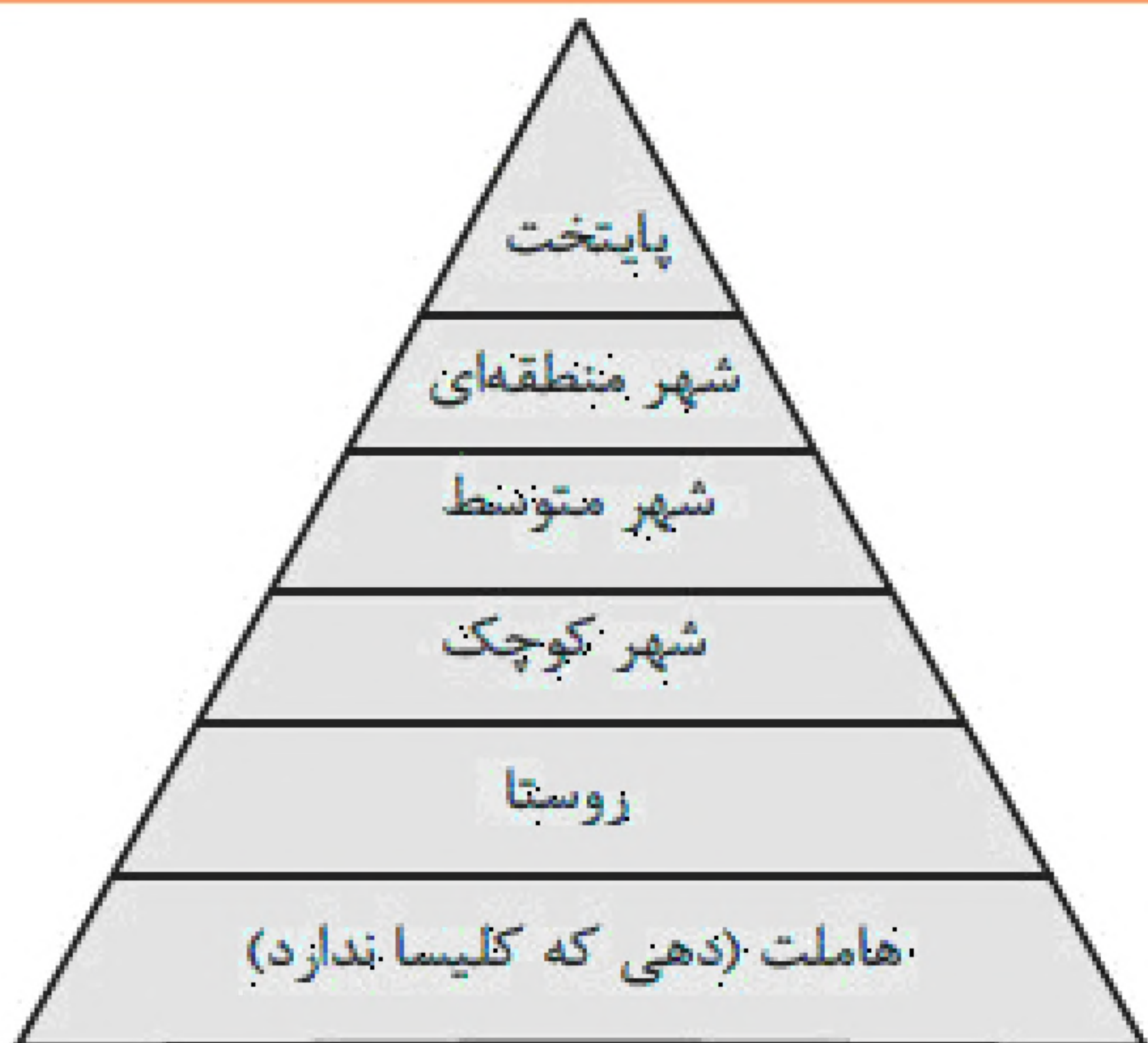
۱۱- در دوران معاصر کدام مورد موجب به وجود آمدن مسائل و مشکلاتی در کیفیت زندگی ساکنان شهرها و روستاها شده است؟

- (۱) مسئله اشتغال غیررسمی در شهرها و روستاها
- (۲) مهاجرت نیروی کار کشاورزی از روستاها به شهرها
- (۳) عدم مشخص بودن نیازهای جمعیتی و کمبودها در سکونتگاه‌ها
- (۴) توجه ناکافی به توزیع عادلانه‌ی تجهیزات و امکانات شهری و روستایی

۱۲- متن زیر با کدام عبارت همخوانی ندارد؟

- «نتایج تحقیقات نشان داده است که روستای اردها به پشتوانه برخورداری از مواهب طبیعی، اقلیم مناسب و منابع غنی آب قابلیت‌های خوبی برای توسعه فعالیت‌های گردشگری روستایی را دارا می‌باشد.»
- (۱) گردشگری و خدمات فراغتی در بالا بردن کیفیت زندگی روستانشینان و کاهش مهاجرت نقش دارد.
  - (۲) برنامه‌ریزی برای استفاده از این ظرفیت و توانمندی در پیشرفت و توسعه این منطقه نقش مهمی ایفا می‌کند.
  - (۳) گردشگری می‌تواند یکی از ابعاد توسعه برای تحقق پایداری در این روستا باشد.
  - (۴) توجه به گردشگری در این روستا گامی در جهت رفع مشکلات اقتصادی ساکنان آن است اما نقشی در تغییرات کالبدی و عملکردی آن ندارد.





۱۳- براساس شکل سکونتگاهی مقابل نمی‌توان گفت .....

- (۱) با دور شدن از قاعده‌ی هرم میزان و تنوع خدمات سکونتگاه‌ها افزایش می‌یابد.
- (۲) نوع عمل‌کرد و جمعیت هریک از سکونتگاه‌ها با دیگری تفاوت دارد.
- (۳) با نزدیک شدن به رأس هرم جمعیت سکونتگاه‌ها افزایش می‌یابد.
- (۴) با فاصله گرفتن از قاعده‌ی هرم وسعت حوزه‌ی نفوذ سکونتگاه‌ها افزایش می‌یابد.

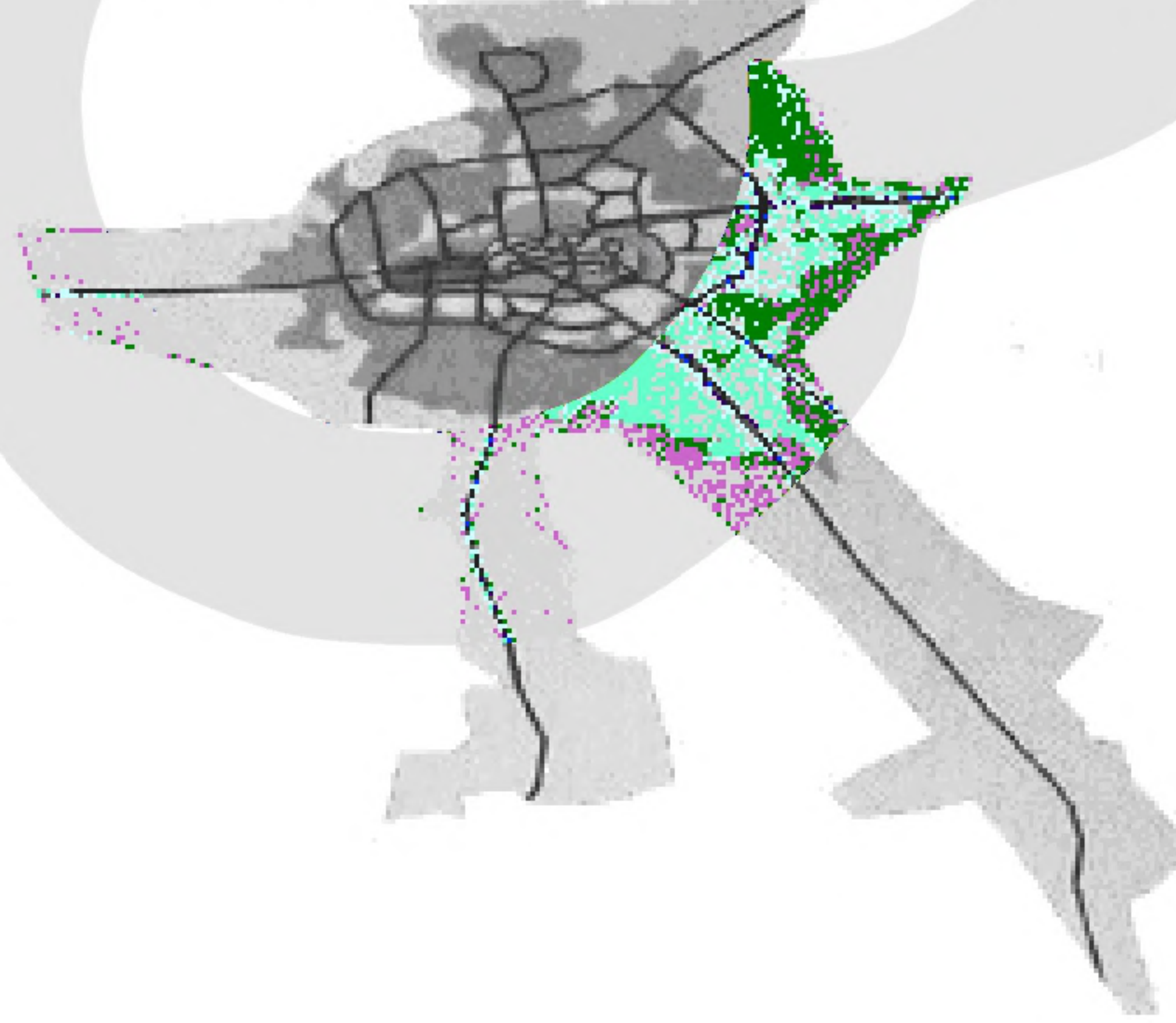
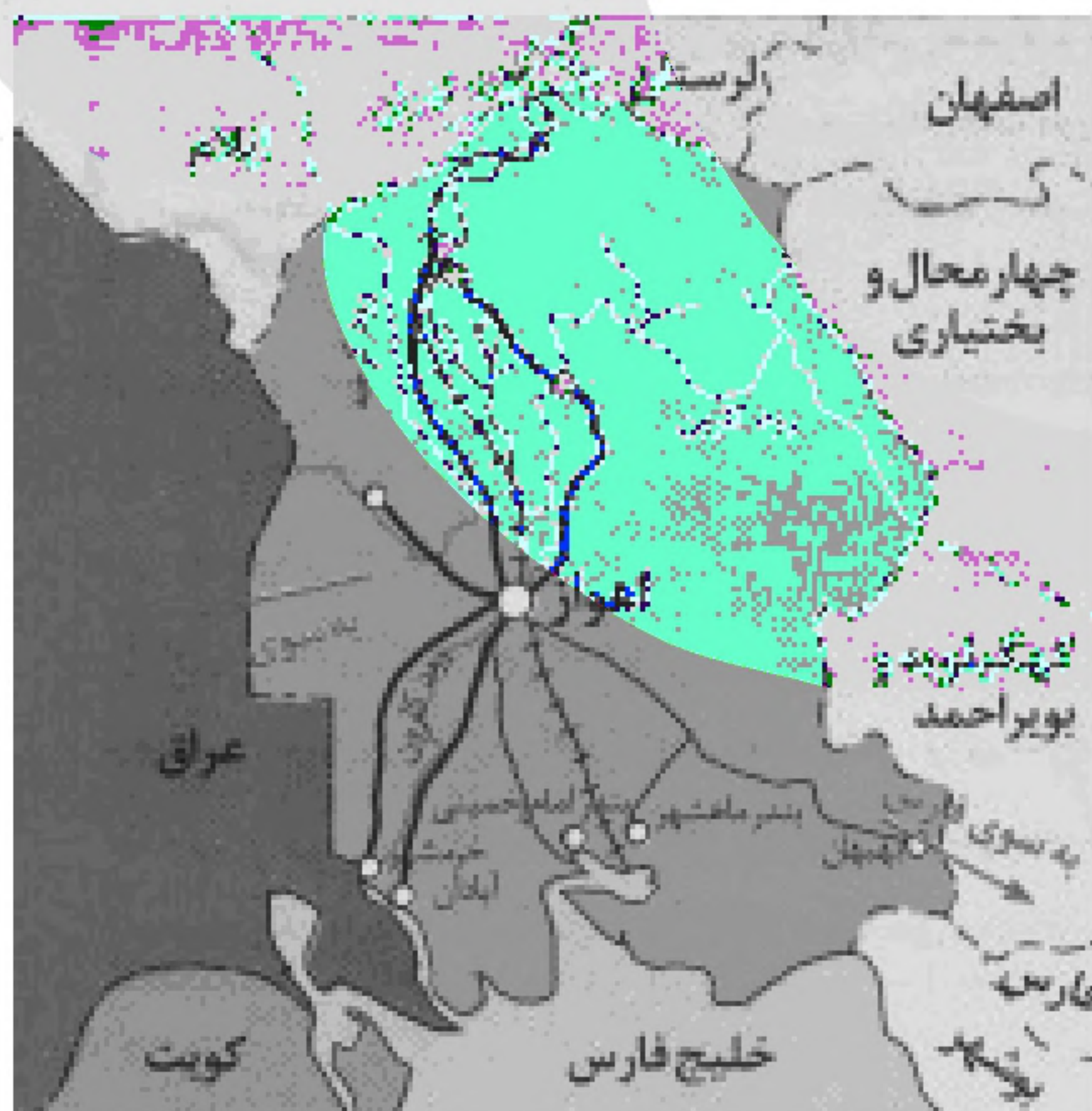
۱۴- در نقشه کاربری اراضی .....

- (۱) در نمایش پراکندگی انواع عملکردهای شهر وسعت‌های متفاوتی مشاهده می‌شود.
- (۲) میزان وسعت هر کاربری در یک شهر نسبت به مساحت کل کشور سنجیده می‌شود.
- (۳) سرانه کاربری نسبت مساحت هر کاربری به مجموع وسعت سایر کاربری‌ها در شهر است.
- (۴) برای تحقق شهر پایدار باید هر نوع کاربری در یک شهر سرانه یکسانی داشته باشد.

۱۵- عبارت زیر به کدام یک از ویژگی‌های آمایش سرزمین اشاره دارد؟

- «در هر کشوری هرم سنی به برنامه‌ریزان کمک می‌کند که با ساختمان سنی جمعیت آن کشور آشنا شوند.»
- (۱) توجه به همه‌ی ابعاد توسعه
  - (۲) توجه به آمایش دفاعی
  - (۳) توزیع متوازن جمعیت
  - (۴) توجه به نیازهای حال و آینده

۱۶- به ترتیب تصاویر هریک از شهرهای زیر به کدام مفاهیم جغرافیایی اشاره دارند؟



(ب)

- (۲) موقعیت سکونتگاه - مقرر
- (۴) حوزه‌ی نفوذ - مقرر

(الف)

- (۱) هسته‌ی اولیه - موقعیت سکونتگاه
- (۳) هسته‌ی اولیه - حوزه‌ی نفوذ





- ۱۷- مهم‌ترین و متداول‌ترین ملاک‌های تفاوت شهر و روستا به ترتیب کدام‌اند؟
- (۱) میزان جمعیت - فعالیت اقتصادی
  - (۲) دسترسی به خدمات - میزان جمعیت
  - (۳) فعالیت اقتصادی - میزان جمعیت
  - (۴) دسترسی به خدمات - فعالیت اقتصادی

- ۱۸- کدام عبارت، درست است؟
- (۱) همه‌ی پایتخت‌ها در سطح جهان، مادرشهر هستند.
  - (۲) مادرشهرها بیش از ۱۰ میلیون نفر جمعیت دارند.
  - (۳) مادرشهرها در رأس هرم سلسله‌مراتب سکونتگاهی قرار دارند.
  - (۴) مادرشهرها بزرگ‌ترین و پرجمعیت‌ترین شهر در یک ناحیه یا استان هستند.

- ۱۹- کدام عبارت، با تصویر ترسیم شده از «هسته اولیه و روند توسعه کالبدی شهر رشت» در دوره‌های تاریخی مختلف مغایرت دارد؟
- (۱) حوزه نفوذ آن نسبت به سایر سکونتگاه‌ها، گسترده‌تر است.
  - (۲) همانند سایر سکونتگاه‌های شهری و روستایی دارای مقر و موقعیت است.
  - (۳) دسترسی به آب مهم‌ترین عامل طبیعی شکل‌گیری هسته اولیه آن سکونتگاه است.
  - (۴) دسترسی به راه‌های ارتباطی سبب ارتقاء مرتبه آن در هرم سلسله‌مراتب سکونتگاهی شده است.

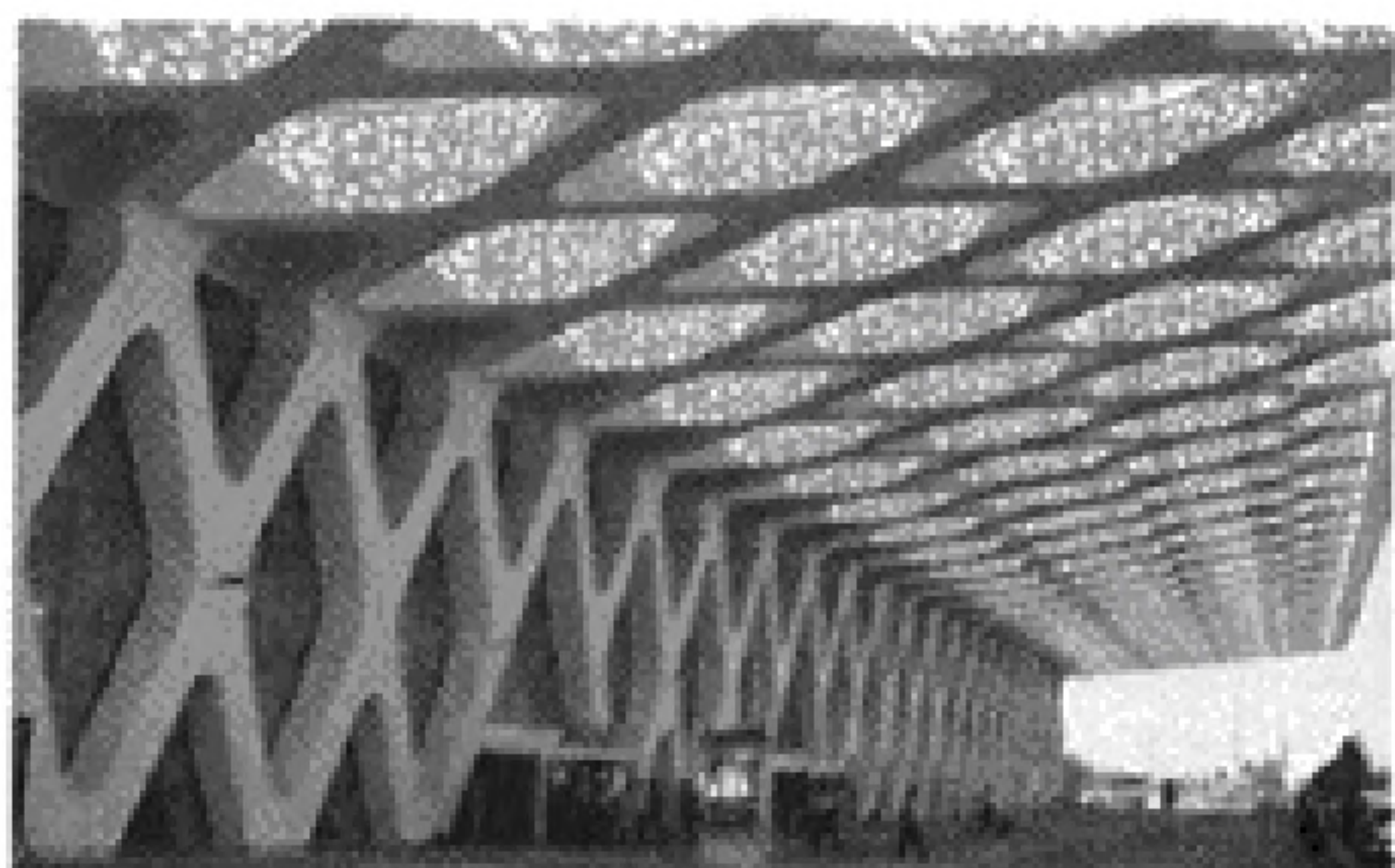
- ۲۰- کدام گزینه درباره روابط شهر و روستا مصدق ندارد؟
- (۱) نوع و چگونگی وابستگی شهر و روستا در زمان‌ها و نواحی مختلف متفاوت است.
  - (۲) روابط متقابل شهر و روستا از جنبه‌های مختلف اقتصادی، اجتماعی و فرهنگی نابرابر هستند.
  - (۳) شهرها و روستاها بر یکدیگر تأثیر می‌گذارند و از هم تأثیر می‌پذیرند.
  - (۴) روابط میان شهر و روستا بر رشد و توسعه سکونتگاه‌ها و کارکرد آن‌ها اثرگذار نیست.

- ۲۱- وسعت حوزه نفوذ یک سکونتگاه را چه چیزی تعیین می‌کند؟
- (۱) میزان عملکردهای تولیدی که آن سکونتگاه دارد.
  - (۲) تعداد روستاها و شهرهایی که در پیرامون آن وجود دارد.
  - (۳) میزان خدماتی که به سکونتگاه‌های پیرامون خود می‌دهد.
  - (۴) میزان جمعیتی که در سکونتگاه‌های پیرامون آن وجود دارد.





«بانک سوال موسسه یاوران دانش»



۲۲- مطابق تصویر مقابل که نشان‌دهنده‌ی مدیریت کارآمد در فرودگاهی در مراکش با ترکیب معماری مدرن و اسلامی است، با کدام عبارت نسبت دارد؟

- (۱) نواحی به فعالیت‌های انسان‌ها شکل می‌دهند.
- (۲) هر ناحیه تحت تأثیر فرهنگ از سایر نواحی جدا می‌شود.
- (۳) نواحی، تحت تأثیر تصمیم‌گیری‌های سیاسی حکومت‌ها هستند.
- (۴) ناحیه‌ها، با یک‌دیگر رابطه و کنش متقابل دارند.

۲۳- کدام گزینه دلیل مناسبی برای گزاره‌ی زیر است؟

- «بین درآمد شهرنشینان و روستانشینان شکاف و نابرابری زیادی وجود دارد.»
- (۱) در کشورهای مختلف بیش‌ترین سرمایه‌گذاری به شهرها اختصاص دارد.
  - (۲) در توسعه‌ی روستایی به جنبه‌های اجتماعی، فرهنگی و محیط‌زیستی نیز باید توجه شود.
  - (۳) روستاییان عمدتاً به درآمد حاصل از کشاورزی وابسته هستند.
  - (۴) یکی از مهم‌ترین مشکلات روستاها کمبود خدمات و تجهیزات مانند راه‌ها و وسایل حمل‌ونقل است.

۲۴- «یکی از روش‌های مدیریت کارآمد در شهرها توسعه‌ی امکانات گردشگری است.» این راهکار پاسخگوی کدام یک از مسائل شهرهای امروز است؟

- (۱) افزایش درآمد و توزیع مناسب آن
- (۲) کاهش زاغه‌نشینی و حاشیه‌نشینی
- (۳) سامان دادن به مشاغل غیررسمی
- (۴) مقابله با آسیب‌های اجتماعی و فقر شهری

۲۵- کدام عوامل سیاسی و اقتصادی در سال ۱۳۴۱ موجب انهدام بخش کشاورزی در ایران شد؟

- (۱) قطعه قطعه کردن زمین‌های کشاورزی - سلب مالکیت از زمین‌داران و دهقانان بزرگ
- (۲) مهاجرت فزاینده روستانشینان به شهرهای بزرگ - توجه دولت به واردات کالاهای خارجی
- (۳) تقسیم نادرست زمین‌های کشاورزی میان دهقانان - حمایت دولت از صنایع مونتاژ
- (۴) عدم حمایت دولت از کشاورزان - دادن مالکیت زمین به دهقانان کوچک و خرده‌پا



۲۶- تصویر مقابل که معرّف «طراحی و مدیریت شهری» در کشور ژاپن است، با کدام عبارت قرابت بیشتری دارد؟

- (۱) نواحی، با یکدیگر رابطه و کنش متقابل دارند.
- (۲) نواحی، به فعالیت‌های انسان‌ها شکل می‌دهند.
- (۳) در سطح زمین، انسان‌ها نواحی مختلفی را به وجود آورده‌اند.
- (۴) نواحی، تحت تأثیر تصمیم‌گیری‌های سیاسی حکومت‌ها هستند.

۲۷- همه گزینه‌ها از کاربردهای سامانه اطلاعات جغرافیایی هستند؛ به جز .....

- (۱) برنامه‌ریزی و مدیریت شهری
- (۲) امور سیاسی و حکومتی
- (۳) عمران و مکان‌یابی شهرک‌ها
- (۴) شبکه‌های بهداشت و درمان





- ۲۸- کدام گزینه نشان‌دهنده‌ی هدف اصلی تشکیل شوراهای شهر و روستا است؟  
(۱) توسعه و پیشرفت شهرها و روستاها  
(۲) اجرای طرح‌های عمرانی  
(۳) مشارکت مردم در مدیریت شهرها  
(۴) نظارت بر اجرای طرح‌های توسعه‌ای

- ۲۹- چرا زیباسازی و مبللمان شهری از اهمیت ویژه‌ای برخوردار هستند؟  
(۱) موجب توزیع متوازن فضاهای جغرافیایی بین مناطق مختلف می‌شود.  
(۲) فضاهای مختلف شهری در روحیه‌ی انسان اثرگذار است و معماری آن منعکس‌کننده‌ی فرهنگ شهروندان است.  
(۳) به این دلیل که زیبایی شهری موجب جذب گردشگران و مهاجران به شهرها می‌شود.  
(۴) امور مختلف مانند حمل‌ونقل و مصرف انرژی تحت تأثیر آن قرار می‌گیرد.

۳۰- سامانه‌ی اطلاعات جغرافیایی ..... .

- (۱) پردازش اطلاعات فیزیکی و شیمیایی دریافت شده از پدیده‌های مختلف زمین را انجام می‌دهد.  
(۲) امکان جمع‌آوری، ذخیره، پردازش و تجزیه و تحلیل داده‌های مکانی را برای کاربران فراهم می‌کند.  
(۳) تفهیم موضوعات پیچیده‌ی جغرافیایی را ساده‌تر و فرضیه‌ی جغرافیایی تجربه شده را اثبات می‌کند.  
(۴) برای یافتن موقعیت جغرافیایی مکان‌ها مورد استفاده قرار می‌گیرد.

۳۱- ارتباط بین فقر و نواحی روستایی در جهان چگونه است و به چه معنا است؟

- (۱) فقر در نواحی روستایی مربوط به نابرابری‌های اقتصادی است و این بدان معناست که همه‌ی روستاییان در فقر به سر می‌برند.  
(۲) بیشترین درصد فقیران جهان در نواحی روستایی هستند و این بدان معنا نیست که همه‌ی شهرنشینان در جهان سطح زندگی بالایی دارند.  
(۳) فقر و نابرابری اقتصادی و رفاهی به نواحی روستایی اختصاص دارد و این بدان معناست که روستاییان چاره‌ای جز پناه بردن به شهرها ندارند.  
(۴) فقر زائیده و مربوط به نواحی روستایی است و این بدان معنا نیست که با رفتن به شهرها لزوماً نابرابری از میان برود.

۳۲- کدام موارد، به صورت «طرح‌های روستایی و توسط بنیاد مسکن انقلاب اسلامی ایران» تهیه و اجرا شده است؟

- (الف) توسعه‌ی صنایع تبدیلی کشاورزی  
(ب) آموزش بهداشت و پیشگیری از بیماری‌های واگیردار  
(ج) بهبود خدمات گردشگری و فراغتی  
(د) تأمین آب آشامیدنی سالم  
(۱) الف و ب (۲) الف و ج (۳) ب و د (۴) ج و د

۳۳- در بررسی سلسله‌مراتب سکونت‌گاه‌ها، آن‌ها را بر چه اساسی طبقه‌بندی می‌کنند؟

- (۱) وسعت و جمعیت  
(۲) قدمت و عملکرد  
(۳) وسعت و میزان ارائه‌ی خدمات  
(۴) میزان ارائه‌ی خدمات و جمعیت

۳۴- تبدیل مادرشهرها به منطقه‌ی ابرشهری، چه تأثیری بر حومه‌ها می‌گذارد؟

- (۱) تبدیل شدن حومه‌های فقیر به حوره‌های مرفه  
(۲) از بین رفتن بافت روستایی حومه‌ی شهرها  
(۳) کاهش رفت‌وآمد حومه‌نشینان به شهرها  
(۴) پیوند خوردن حومه‌های مادرشهرها با یکدیگر





۳۵- دلیل عمده نابرابری اقتصادی و رفاهی روستانشینان و شهرنشینان کدام است؟

- (۱) وضعیت دسترسی فقیران شهری به آموزش، بهداشت و درمان و مسکن بهتر از نواحی روستایی است.
- (۲) ایجاد فرصت‌های شغلی و تمایل به سرمایه‌گذاری در نواحی روستایی کمتر از نواحی شهری است.
- (۳) به دنبال مهاجرت روستانشینان به شهرها تمرکز بر فعالیت‌های کشاورزی و تولید محصولات کمتر شد.
- (۴) عدم دسترسی مناسب به راه‌ها و وسایل حمل‌ونقل از جمله مشکلات خدماتی روستانشینان است.

۳۶- کدام عبارت با مفهوم «شهرگرایی» هم‌خوانی بیش‌تری دارد؟

- (۱) گسترش انقلاب سبز و کشاورزی ماشینی در سطح جهان
- (۲) رواج شیوه‌های زندگی، رفتار و مظاهر شهری در روستا
- (۳) ایجاد روستاهایی با نقش‌های جدید و توسعه‌ی گردشگری روستایی
- (۴) مهاجرت فزاینده به شهرها در اثر بروز تحولات صنعتی

۳۷- موقعیت کدام یک از سکونت‌گاه‌های زیر آنرا در شرایط زوال قرار می‌دهد؟

- (۱) وجود ذخایر معدنی در اطراف شهر یزد
- (۲) شهر تهران در مجاورت گسل‌های فعال
- (۳) شهر اهواز در مجاورت خط آهن
- (۴) حومه‌نشینی در اطراف یک شهر صنعتی

۳۸- عبارت زیر یادآور کدام مفهوم جغرافیایی می‌باشد؟

«برنامه‌ریزان شهری به تحلیل دقیق فضاهای مسکونی، تجاری، اداری و ... می‌پردازند تا به میزان پراکندگی انواع عملکردها پی ببرند.»

- (۱) شهر پایدار
- (۲) هوشمندسازی
- (۳) کاربری زمین
- (۴) مبلمان شهری

۳۹- کدام گزینه بیان‌گر اصطلاح شهرنشینی می‌باشد؟

- (۱) افزایش نسبت تعداد شهرهای یک ناحیه به روستاهای آن
- (۲) افزایش نسبت توسعه‌یافتگی شهرهای یک ناحیه به روستاهای آن
- (۳) افزایش نسبت وسعت شهرهای یک ناحیه به روستاهای آن
- (۴) افزایش نسبت جمعیت شهرهای یک ناحیه به روستاهای آن

۴۰- موقعیت یک شهر یا روستا:

- (۱) مکانی است که مردم برحسب نیاز، آنرا برای زندگی انتخاب کرده‌اند.
- (۲) موقعیت جغرافیایی یک سکونت‌گاه در سطح زمین است.
- (۳) مکان اصلی و دقیق یک سکونت‌گاه بر روی کره‌ی زمین است.
- (۴) وضعیت یک سکونتگاه نسبت به پدیده‌های پیرامون خود و جایگاه آن در سطح ناحیه است.