

# گنجینه سوال رایگان

+ پاسخ تشریحی

## یاوران دانش



راه های ارتباطی با ما:

[www.Dyavari.com](http://www.Dyavari.com)

۰۲۱-۷۶۷۰۳۸۵۸

۰۹۱۲-۳۴ ۹۴ ۱۳۴





- ۱- کنش متقابل و وابستگی نواحی در جهان امروز نسبت به گذشته افزایش یافته است یا کاهش؟ چرا؟  
(۱) کاهش یافته - زیرا انسان‌های ساکن در هر ناحیه به استقلال اقتصادی رسیده‌اند.  
(۲) کاهش یافته - زیرا مشکلات زندگی شهری، روابط انسانی را کاهش داده است.  
(۳) افزایش یافته - زیرا نیازهای انسان‌ها افزایش یافته است.  
(۴) افزایش یافته - زیرا نواحی زیادتری شکل گرفته‌اند.

- ۲- همه موارد زیر مربوط به این است که نواحی به فعالیت‌های انسان‌ها شکل می‌دهند به جز ..... .

- (۱) شکل‌گیری منابع مصرفی در تهران  
(۲) استفاده از صفحه خورشیدی در اداره برق سمنان  
(۳) احداث تونل و پل قطار در ناحیه کوهستانی و برف‌گیر سوئیس  
(۴) به‌کارگیری ماشین برف‌روب مجهز به GPS جاده‌ای برای پاکسازی جاده‌های کانادا

- ۳- به ترتیب کدام گزینه پاسخ درست سؤالات زیر می‌باشد؟

- الف- میزان وحدت و تجانس یک ناحیه را با چه وسیله‌ای نمایش می‌دهند؟  
ب- نواحی صنعتی اروپا بیش‌تر در کدام بخش‌های این قاره قرار دارند؟  
(۱) نقشه - شمال و غرب اروپا  
(۲) نقشه - مرکز و غرب اروپا  
(۳) نقشه - شمال و غرب اروپا  
(۴) نقشه - مرکز و غرب اروپا  
(۱) روش‌های کمی - شمال و مرکز اروپا  
(۲) روش‌های کمی - جنوب و غرب اروپا

- ۴- کدام یک از گزینه‌های زیر در مورد نواحی درست نیست؟

- (۱) انسان‌ها نواحی را به وجود می‌آورند.  
(۲) نواحی به فعالیت‌های انسان‌ها شکل می‌دهند.  
(۳) نواحی با یک‌دیگر کنش متقابل دارند.  
(۴) تصمیم‌گیری‌های سیاسی حکومت‌ها تحت تأثیر نواحی‌اند.

- ۵- این که مردم نواحی گرم و خشک یا نواحی بسیار سرد برای کنترل محیط از روش‌های متفاوتی استفاده می‌کنند، با کدام گزینه مرتبط می‌باشد؟

- (۱) نواحی به فعالیت‌های انسان‌ها شکل می‌دهند.  
(۲) نواحی با یک‌دیگر رابطه و کنش متقابل دارند.  
(۳) نواحی تحت تأثیر تصمیم‌گیری‌های سیاسی حکومت‌ها هستند.  
(۴) انسان‌ها نواحی را به وجود می‌آورند.

- ۶- کدام مورد در ناحیه‌بندی به هدف مطالعه و تحقیق جغرافی دان بستگی دارد؟

- (۱) انتخاب معیارها و ملاک‌ها برای تعیین حدود یک ناحیه  
(۲) عوامل طبیعی و انسانی در یک ناحیه  
(۳) پیوستگی و هماهنگی میان اجزای یک پدیده  
(۴) طرز تفکر جغرافی دان و شیوه کار او در مورد ناحیه

- ۷- به ترتیب بیش‌ترین قومیت ساکن در افغانستان کدام است و کدام آیین بیش‌ترین پیروان را در هندوستان دارد؟

- (۱) پشتون - بودایی (۲) تاجیک - هندو (۳) پشتون - هندو (۴) تاجیک - بودایی





۸- مهم‌ترین معیارهای ناحیه‌بندی کدام است؟  
(۱) طبیعی - انسانی (۲) اقتصادی - فرهنگی (۳) طبیعی - اقتصادی (۴) انسانی - فرهنگی

۹- کدام گزینه ویژگی اصلی هر ناحیه است؟  
(۱) مطالعه شباهت‌ها و تفاوت‌ها و ویژگی‌های موجود در یک ناحیه  
(۲) وحدت و همگونی نسبی عناصر طبیعی و انسانی در آن  
(۳) تقسیم هر محیط جغرافیایی به واحدهای کوچک بر اساس معیارهایی  
(۴) برنامه‌ریزی برای شناخت بهتر و آسان‌تر مکان‌های مختلف و علمی کردن مطالعات در مورد موضوع آن

۱۰- به ترتیب کدام گزینه شامل پاسخ‌های صحیح به پرسش‌های زیر می‌شود؟  
الف- مهم‌ترین قطب صنعتی مصرفی کشور کدام است؟  
ب- بازارهای شناور در کدام ناحیه موجب به‌وجود آمدن ناحیه‌ای تجاری و گردشگری شده است؟  
ج- احداث راه‌آهن در کدام نواحی دشوارتر و پرهزینه‌تر است؟  
د- همه نواحی حتی دورافتاده‌ترین آن‌ها به‌طور ویژه از کدام نظر تحت تأثیر یک‌دیگرند؟  
(۱) اصفهان - کوالامپور پایتخت مالزی - پست و جلگه‌ای - فرهنگی  
(۲) تهران - بانکوک پایتخت تایلند - مرتفع و کوهستانی - اقتصادی  
(۳) اصفهان - بانکوک پایتخت تایلند - مرتفع و کوهستانی - سیاسی  
(۴) تهران - کوالامپور پایتخت مالزی - پست و جلگه‌ای - اجتماعی

۱۱- عبارت داده شده مرتبط با کدام گزینه است؟  
«در یک ناحیه ساحلی، امکان تجارت دریایی موجب به‌وجود آمدن شهری با نقش بندری در کنار دریا شده است. جذب جمعیت زیاد، رونق فعالیت‌های مربوط به تجارت و گردشگری و حمل‌ونقل بار و مسافر موجب پدید آمدن ساختمان‌های بلندمرتبه شده است.»  
(۱) انسان‌ها در محیط‌های طبیعی تغییراتی به‌وجود می‌آورند. آن‌ها برای زندگی و بهره‌برداری از محیط طبیعی از شیوه‌ها و ابزارهای متفاوتی استفاده می‌کنند.  
(۲) میان اجزا و پدیده‌های هر مکان، نوعی پیوستگی و هماهنگی وجود دارد که آن مکان را از سایر مکان‌ها متفاوت می‌سازد و باعث ایجاد مکان‌هایی با ویژگی‌های مشابه می‌شوند.  
(۳) انسان‌ها با پیشرفت در دانش و تولید ابزار و فن‌آوری بر محیط‌های طبیعی غلبه کرده و این محیط‌ها را در اختیار گرفته‌اند. با وجود این، محیط‌ها و نواحی طبیعی همواره زندگی مردم را تحت تأثیر قرار داده است.  
(۴) محدودیت‌ها و موانع محیطی موجب می‌شود تا انسان‌ها برای کنترل محیط و شرایط خاص آن چاره‌اندیشی کنند و به ابداع ابزارهایی بپردازند. در واقع هر ناحیه شرایط خاصی را به انسان‌ها ارائه می‌کند و انسان‌ها در چارچوب آن شرایط دست به عمل می‌زنند.

۱۲- خاک یخ بسته تندرا چه نام دارد و در کدام قسمت از کشور کانادا بخش عمده‌ای از خاک آن ناحیه را تشکیل می‌دهد؟  
(۱) پودزول - جنوب شرقی (۲) چرنوزیوم - شمال غربی  
(۳) براونزول - جنوب شرقی (۴) کرایوزول - شمال غربی





۱۳- چند عبارت درباره «کانون و مرزهای ناحیه» به ترتیب درست و نادرست است؟

الف- هر ناحیه جغرافیایی دارای کانونی است که بیشترین عوامل تشابه و تمایز در آن وجود دارند.

ب- در مرزهای آمریکا و مکزیک، دو ناحیه انتقالی زبان انگلیسی و اسپانیایی وجود دارد.

ج- استپ یک ناحیه انتقالی بین جنگل‌های بارانی استوایی و صحرای بزرگ آفریقا است.

د- مناطق نیمه‌بیابانی در ۷ ماه از سال بارندگی ندارند.

ه- هرچه به کانون یک ناحیه جغرافیایی نزدیک می‌شویم، از عوامل همگونی آن ناحیه کاسته می‌شود و سرانجام این

عوامل ناپدید می‌گردند.

۱) پنج - صفر      ۲) دو - سه      ۳) صفر - پنج      ۴) یک - چهار

۱۴- انسان‌ها چگونه بر محیط‌های طبیعی غلبه کرده و این محیط‌ها را در اختیار می‌گیرند؟ انسان‌ها در چارچوب چه شرایطی

در نواحی دست به عمل می‌زنند؟

۱) پیشرفت در دانش و تولید ابزار و فن‌آوری - شرایطی که ناحیه به انسان ارائه می‌کند.

۲) ایجاد تغییرات در محیط‌های طبیعی - شرایطی که ناحیه به انسان ارائه می‌کند.

۳) ایجاد تغییرات در محیط‌های طبیعی - شرایطی که با تغییر محیط ایجاد می‌شود.

۴) پیشرفت در دانش و تولید ابزار و فن‌آوری - شرایطی که با تغییر محیط ایجاد می‌شود.

۱۵- هریک از عبارات زیر مصداق کدام یک از گزینه‌ها محسوب می‌شوند؟

الف- اجلاس گفت‌وگوهای فرهنگی ایران و جهان عرب برگزار شد.

ب- در کشور سوئیس، تونل و پل برای عبور قطار در ناحیه‌ای کوهستانی و برف‌گیر احداث شد.

ج- در نتیجه پاک‌سازی قومی میانمار، صدها نفر از مردم مسلمان این کشور به مرز بنگلادش مهاجرت کردند.

۱) نواحی تحت تأثیر تصمیم‌گیری‌های سیاسی حکومت‌ها هستند - انسان‌ها نواحی را به وجود می‌آورند - نواحی با یک‌دیگر رابطه و کنش متقابل دارند.

۲) انسان‌ها نواحی را به وجود می‌آورند - نواحی تحت تأثیر تصمیم‌گیری‌های سیاسی حکومت‌ها هستند - نواحی به فعالیت‌های انسان شکل می‌دهند.

۳) نواحی با یک‌دیگر رابطه و کنش متقابل دارند - نواحی به فعالیت‌های انسان شکل می‌دهند - نواحی تحت تأثیر تصمیم‌گیری‌های سیاسی حکومت‌ها هستند.

۴) نواحی به فعالیت‌های انسان شکل می‌دهند - نواحی با یک‌دیگر رابطه و کنش متقابل دارند - انسان‌ها نواحی را به وجود می‌آورند.

۱۶- کدام گزینه از نظر نوع رابطه انسان و نواحی با گزینه‌های دیگر متفاوت است؟

۱) به کارگیری ماشین برف‌روب مجهز به جی‌پی‌اس جاده‌ای برای پاک‌سازی جاده‌ها در کانادا

۲) احداث تونل و پل برای عبور قطار در ناحیه‌ای کوهستانی و برف‌گیر در سوئیس

۳) ساخت جزایر مصنوعی در آب‌های خلیج فارس

۴) صید ماهی در کشور فیلیپین





۱۷- دو جغرافی‌دان قصد دارند تا برای انجام تحقیقات خود یکی بر اساس میزان بارش و دیگری بر اساس قومیت و زبان، یک منطقه را ناحیه‌بندی کنند. کدام معیار به ترتیب طبیعی و کدام یک معیار انسانی می‌باشد؟ تعیین مرزهای دقیق کدام ناحیه دشوارتر است؟

- (۱) بارش، قومیت و زبان - ناحیه بارشی  
(۲) بارش، قومیت و زبان - ناحیه قومیتی و زبانی  
(۳) قومیت و زبان، بارش - ناحیه قومیتی و زبانی  
(۴) قومیت و زبان، بارش - ناحیه بارشی

۱۸- چند مورد از عبارت‌های زیر به ترتیب مربوط به ناحیه‌بندی بر اساس معیارهای مربوط به عوامل طبیعی و چند مورد مربوط به عوامل انسانی می‌باشد؟

- «پوشش گیاهی - جمعیت - اقوام - خاک - دین - زبان - آب‌وهوا - فرهنگ - ناهمواری»  
(۱) ۴ و ۵ (۲) ۳ و ۶ (۳) ۴ و ۵ (۴) ۳ و ۶

۱۹- انتخاب معیارها و ملاک‌ها برای تعیین حدود یک ناحیه به چه عاملی بستگی دارد؟ این عوامل در کدام گزینه به درستی ذکر شده است؟

- (۱) طرز تفکر و شیوه کار جغرافی‌دان - عوامل طبیعی یا انسانی  
(۲) هدف مطالعه و تحقیق جغرافی‌دان - عوامل طبیعی یا سیاسی  
(۳) طرز تفکر و شیوه کار جغرافی‌دان - عوامل طبیعی یا سیاسی  
(۴) هدف مطالعه و تحقیق جغرافی‌دان - عوامل طبیعی یا انسانی

«بانک سوال موسسه یاوران دانش»

۲۰- خاک چرنوزیوم چگونه خاکی است و در کدام نواحی کشور کانادا یافت می‌شود؟

- (۱) خاک حاصلخیز غنی از مواد آلی و ریشه علفزارها - شمال  
(۲) خاک یخ‌بسته نواحی توندرا - شمال  
(۳) خاک حاصلخیز غنی از مواد آلی و ریشه علفزارها - جنوب  
(۴) خاک یخ‌بسته نواحی توندرا - جنوب

۲۱- ناحیه‌بندی کاری صرفاً ..... است و براساس ..... صورت می‌گیرد و انتخاب معیارها و ملاک‌ها برای تعیین حدود یک ناحیه، به ..... بستگی دارد و جغرافی‌دان‌ها برای تعیین حدود یک ناحیه، ..... را به کار می‌گیرند.

- (۱) تخصصی - هدف مطالعه و تحقیق جغرافی‌دان - طرز تفکر جغرافی‌دان و شیوه کار او - یک معیار  
(۲) جغرافیایی - طرز تفکر جغرافی‌دان و شیوه کار او - هدف مطالعه و تحقیق جغرافی‌دان - یک یا چند معیار  
(۳) جغرافیایی - هدف مطالعه و تحقیق جغرافی‌دان - طرز تفکر جغرافی‌دان و شیوه کار او - یک معیار  
(۴) تخصصی - طرز تفکر جغرافی‌دان و شیوه کار او - هدف مطالعه و تحقیق جغرافی‌دان - یک یا چند معیار



۲۲- کدام عبارت درباره‌ی شکل روبه‌رو درست‌تر است؟

- (۱) نواحی به فعالیت‌های انسان شکل می‌دهند.  
(۲) نواحی با یک‌دیگر رابطه و کنش متقابل دارند.  
(۳) نواحی تحت تأثیر تصمیم‌گیری‌های سیاسی حکومت‌ها هستند.  
(۴) انسان‌ها نواحی را به وجود می‌آورند.





۲۳- کدام گزینه، با توجه به تصویر زیر، عبارت زیر را به درستی کامل می‌کند؟

«هر مکان در روی زمین ویژگی‌هایی دارد و .....»

- (۱) میان هر واحد با واحد مجاور تفاوت وجود دارد.
- (۲) میان اجزا و پدیده‌های آن، نوعی پیوستگی و هماهنگی وجود دارد.
- (۳) تعیین حدود یک ناحیه، به هدف مطالعه و تحقیق جغرافی دان بستگی دارد.
- (۴) ویژگی اصلی هر ناحیه، وحدت و همگونی نسبی میان عناصر طبیعی و انسانی است.

۲۴- کدام گزینه در رابطه با «ناحیه» نادرست است؟

- (۱) با بخش مجاور خود متفاوت است.
- (۲) عوامل طبیعی و انسانی در آن وحدت و همگونی نسبی دارند.
- (۳) بیشتر ویژگی‌های جغرافیایی درون آن با هم همخوانی ندارد و متمایز است.
- (۴) برای شناخت بهتر و آسان‌تر مکان‌های مختلف تقسیم‌بندی می‌شوند.

۲۵- تأثیرگذارترین عامل تبدیل شهر تهران به مهم‌ترین قطب صنایع مصرفی کشور چیست؟

- (۱) پایتخت بودن
- (۲) بستر مناسب شهر تهران برای مهاجرت نیروی کار
- (۳) ایجاد نواحی صنعتی پیرامون تهران
- (۴) تمرکز سیاسی و اداری در شهر تهران

۲۶- چه چیزی موجب شده است که انسان برای کنترل محیط به چاره‌اندیشی بپردازد و انسان‌ها در چارچوب چه شرایطی

در نواحی دست به عمل می‌زنند؟

- (۱) محدودیت‌ها و موانع محیطی - شرایطی که با تغییر محیط ایجاد می‌شود.
- (۲) ویژگی‌های طبیعی - شرایطی که ناحیه به انسان ارائه می‌کند.
- (۳) محدودیت‌ها و موانع محیطی - شرایطی که ناحیه به انسان ارائه می‌کند.
- (۴) ویژگی‌های طبیعی - شرایطی که با تغییر محیط ایجاد می‌شود.



۲۷- با توجه به نقشه‌ی نواحی بارشی ایران، چه معیارها و ویژگی‌های

بارشی در این نقشه به کار گرفته شده است و بیش‌ترین میزان بارش در ایران مربوط به کدام ناحیه‌ی خزر می‌باشد؟

- (۱) میانگین بارش سالانه، توزیع فصلی بارش، بالاترین میزان بارش روزانه - غربی
- (۲) میانگین بارش فصلی، توزیع روزانه‌ی بارش، بالاترین میزان بارش سالیانه - شرقی
- (۳) میانگین بارش سالانه، توزیع فصلی بارش، بالاترین میزان بارش روزانه - شرقی
- (۴) میانگین بارش فصلی، توزیع روزانه‌ی بارش، بالاترین میزان بارش سالیانه - غربی





۲۸- ویژگی اصلی هر ناحیه چیست و انتخاب معیارها و ملاک‌ها برای تعیین حدود ناحیه، به چه عاملی بستگی دارد؟

- (۱) تفاوت هر ناحیه جغرافیایی از سایر بخش‌های پیرامون خود - چگونگی ناحیه‌بندی
- (۲) وحدت و همگونی نسبی عناصر طبیعی و انسانی در آن - هدف مطالعه و تحقیق جغرافی دان
- (۳) تفاوت هر ناحیه جغرافیایی از سایر بخش‌های پیرامون خود - هدف مطالعه و تحقیق جغرافی دان
- (۴) وحدت و همگونی نسبی عناصر طبیعی و انسانی در آن - چگونگی ناحیه‌بندی

۲۹- کدام گزینه عبارت زیر را در خصوص نواحی بارشی کشور به درستی کامل می‌کند؟

«ناحیه بارشی ..... دارای کمترین میانگین بارش روزانه است و میانگین بارش سالانه ناحیه آذربایجان و زاگرس همانند ناحیه ..... است»

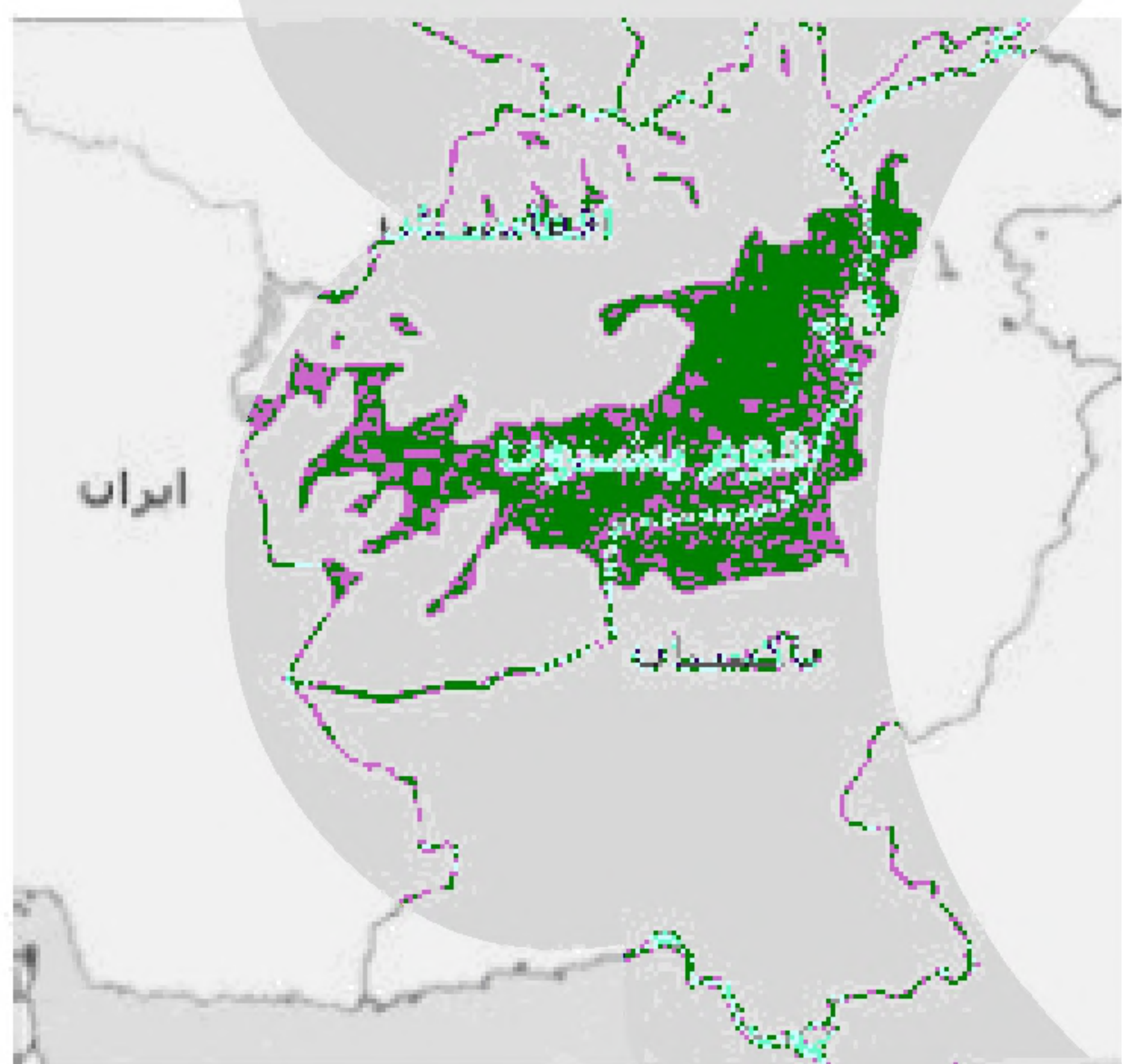
- (۱) خزر شرقی - خراسان شمالی
- (۲) داخلی - کردستان
- (۳) داخلی - خراسان شمالی
- (۴) خزر شرقی - کردستان

۳۰- خاک چرنوزیوم چگونه خاکی است و در کدام نواحی کشور کانادا یافت می‌شود؟

- (۱) خاک یخ‌پسته نواحی توندرا - جنوب
- (۲) خاک حاصلخیز غنی از مواد آلی و ریشه‌ی علفزارها - جنوب
- (۳) خاک یخ‌پسته‌ی نواحی توندرا - شمال
- (۴) خاک حاصلخیز غنی از مواد آلی و ریشه‌ی علفزارها - شمال

۳۱- کدام گزینه با نقشه مقابل مطابقت دارد؟

- (۱) یک ناحیه انسانی می‌تواند در دو یا چند کشور قرار گیرد.
- (۲) مرزهای نواحی طبیعی و انسانی لزوماً با مرزهای اداری و سیاسی منطبق هستند.
- (۳) در هر ناحیه طبیعی یا انسانی یک یا دو کانون وجود دارد.
- (۴) در مرزهای یک ناحیه تنها یک ناحیه انسانی می‌تواند گسترش یابد.

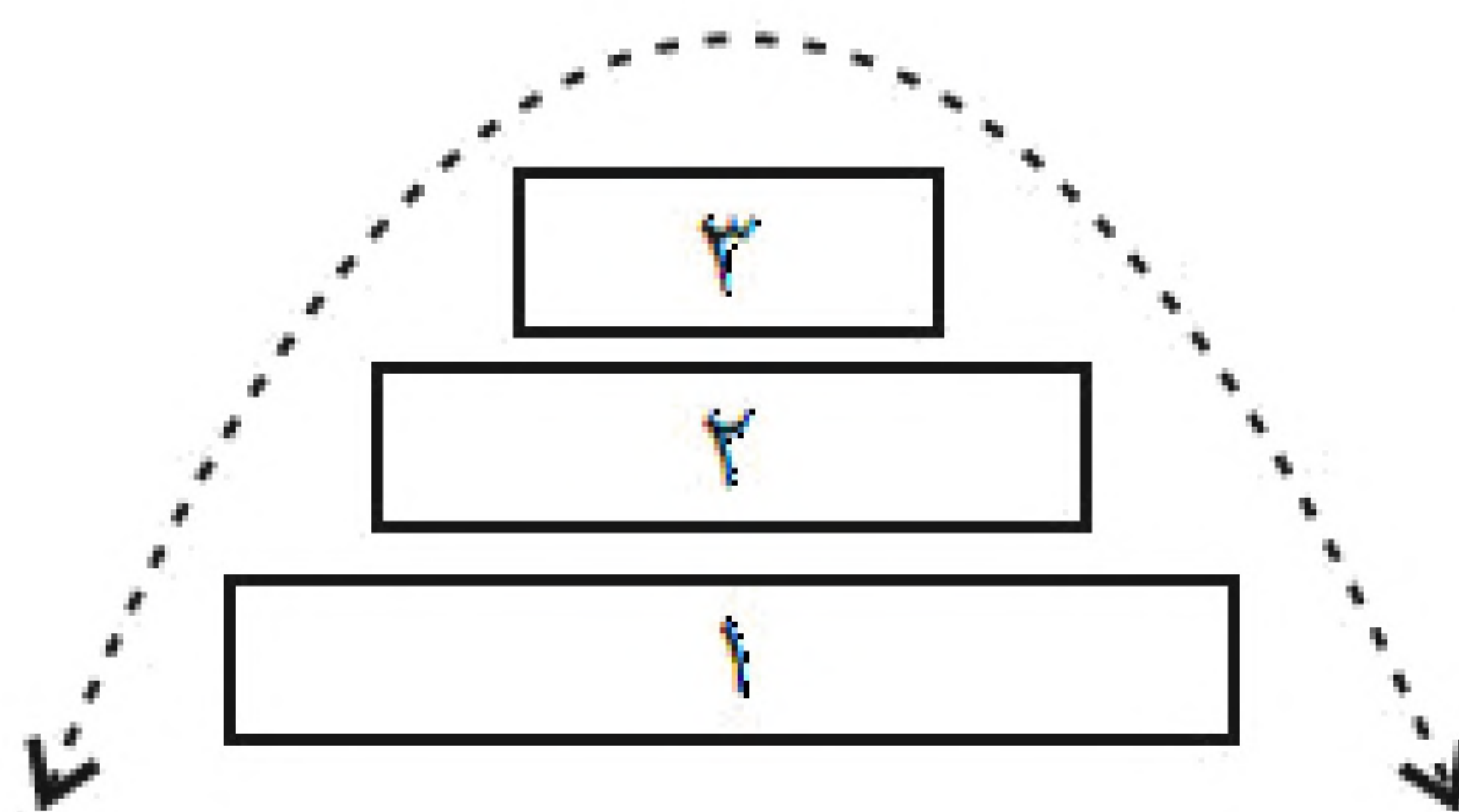


۳۲- کدام یک از گزینه‌های زیر از نواحی صنعتی اروپا محسوب می‌شوند؟

- (۱) آلمان - ایتالیا - بلغارستان - پرتغال
- (۲) انگلیس - لهستان - چک - بلژیک
- (۳) لیتوانی - مجارستان - کرواسی - پرتغال
- (۴) فرانسه - ایرلند - نروژ - صربستان

۳۳- با توجه به شکل مقابل کدام گزینه درست است؟

- (۱) ۱- نواحی طبیعی (آب‌وهوا) ۲- نواحی سیاسی (فعالیت‌های اقتصادی)
- (۲) ۱- نواحی انسانی (شهرها) ۲- نواحی سیاسی (حکومت‌ها)
- (۳) ۱- نواحی انسانی (فرهنگ) ۲- نواحی سیاسی
- (۴) ۱- نواحی سیاسی (سازمان‌ها) ۲- نواحی انسانی (سیاست‌ها و خط‌مشی‌ها)







ناحیه مرطوب خزری

۳۴- کدام گزینه با تصویر روبه‌رو ارتباط دارد؟

- ۱) شباهت‌ها و تفاوت‌های اجزا و پدیده‌های این ناحیه با سایر نواحی آن‌را به وجود آورده است.
- ۲) مطالعه وحدت و همگونی ویژگی‌های طبیعی و انسانی آن ویژگی اصلی این ناحیه را مشخص می‌کند.
- ۳) تعیین حدود این ناحیه به گستره ارتباط آن با سایر نواحی جغرافیایی پیرامون بستگی دارد.
- ۴) هر چه از کانون این ناحیه دورتر می‌شویم عوامل تمایز آن از سایر نواحی بیشتر مشخص می‌شود.

۳۵- عبارت زیر با کدام گزینه مطابقت دارد؟

- «در یک ناحیه کارگاهی، هر چه به مرزهای آن نزدیک می‌شویم؛ از تعداد کارگاه‌ها و کارخانه‌ها کاسته می‌شود و در نهایت در ناحیه مجاور، دیگر انرژی از آن‌ها دیده نمی‌شود.»
- ۱) هر ناحیه کره زمین با دیگر نواحی رابطه و کنش متقابل دارد.
  - ۲) انسان‌ها با پیشرفت در دانش و تولید ابزار و فناوری بر محیط‌های طبیعی غلبه کرده و این محیط‌ها را در اختیار گرفته‌اند.
  - ۳) نواحی فقط تحت تأثیر روابط معمول انسان‌ها و محیط طبیعی نیستند بلکه حکومت‌ها و تصمیم‌گیری‌های سیاسی نیز به شدت بر نواحی تأثیر می‌گذارد.
  - ۴) هر ناحیه جغرافیایی دارای کانون یا مرکزی است که بیشترین عوامل وحدت و همگونی در آن وجود دارد.

۳۶- همه‌ی عبارت‌ها به مفهوم ناحیه و ناحیه‌بندی ارتباط دارد؛ به جز .....

- ۱) بخشی از سطح زمین است، به طوری که با بخش‌های مجاور خود متفاوت است.
- ۲) یک محیط جغرافیایی را براساس معیارهایی به واحدهای بزرگ‌تر تقسیم می‌کنیم، به طوری که هر واحد با واحد مجاور همگونی داشته باشد.
- ۳) هر ناحیه جغرافیایی به درجه‌ای از همگونی رسیده است که از سایر بخش‌های پیرامون خود متمایز می‌شود و با آن‌ها تفاوت دارد.
- ۴) جغرافی‌دان‌ها برای تعیین حدود یک ناحیه، یک یا چند معیار را به کار می‌گیرند.

۳۷- کدام یک از عبارات زیر درست است؟

- ۱) تمامی جنگل‌های بارانی استوایی در بالای مدار رأس‌السرطان قرار گرفته‌اند.
- ۲) جغرافی‌دان‌ها حدود هر ناحیه را روی نقشه رسم می‌کنند و نواحی مختلف را روی نقشه نمایش می‌دهند.
- ۳) نقشه نواحی بارشی ایران بر اساس توزیع فصلی بارش، میانگین بارندگی سالیانه و ... به پنج قسمت تقسیم شده است.
- ۴) انتخاب معیارها و ملاک‌ها برای تعیین حدود یک ناحیه، به عوامل طبیعی و انسانی موجود در منطقه بستگی دارد.





۳۸- کدام گزینه در ارتباط با «نواحی» نادرست است؟

- (۱) میان اجزا و عوامل هر ناحیه نوعی هماهنگی و همگونی وجود دارد.
- (۲) عامل تمایز دو ناحیه از یکدیگر، شباهت میان پدیده‌های آنها است.
- (۳) معیارهای تعیین حدود یک ناحیه به نوع فعالیت، شیوه‌ی زندگی و روش بهره‌برداری از محیط بستگی دارد.
- (۴) در یک ناحیه‌بندی هر ناحیه با ناحیه‌ی مجاور خود متفاوت و متمایز است.

۳۹- نوع خاک بر کدام مورد تأثیر می‌گذارد و خاک حاصل‌خیز غنی از مواد آلی و ریشه‌ی علفزارها چه نامیده می‌شود و این

- نوع خاک در برخی از کدام مناطق کشور کانادا وجود دارد؟
- (۱) زندگی جانوری و میزان پوشش گیاهی - کرایزول - نیمه‌ی جنوبی
  - (۲) نوع پوشش گیاهی و کشت - کرایزول - نیمه‌ی شمالی
  - (۳) زندگی جانوری و میزان پوشش گیاهی - چرنوزیوم - نیمه‌ی شمالی
  - (۴) نوع پوشش گیاهی و کشت - چرنوزیوم - نیمه‌ی جنوبی

۴۰- به ترتیب، کدام گزینه مصداق مناسبی برای عبارت‌های زیر می‌باشد؟

- واردات نفت ژاپن از ایران  
- صید ماهی در فیلیپین
- (۱) نواحی با یکدیگر رابطه و کنش متقابل دارند - نواحی به فعالیت انسان‌ها شکل می‌دهند.
  - (۲) نواحی تحت تأثیر تصمیم‌گیری‌های سیاسی حکومت‌ها هستند - نواحی به فعالیت انسان‌ها شکل می‌دهند.
  - (۳) نواحی با یکدیگر رابطه و کنش متقابل دارند - نواحی تحت تأثیر تصمیم‌گیری‌های سیاسی حکومت‌ها هستند.
  - (۴) نواحی تحت تأثیر تصمیم‌گیری‌های سیاسی حکومت‌ها هستند - انسان‌ها نواحی را به وجود می‌آورند.