

گنجینه سوال رایگان

+ پاسخ تشریحی

یاوران دانش



راه های ارتباطی با ما:

www.Dyavari.com

۰۲۱-۷۶۷۰۳۸۵۸

۰۹۱۲-۳۴ ۹۴ ۱۳۴



۱- کدام مورد دلیل مناسبی برای متن زیر ارائه داده است؟

«بیابان‌های گرم، عمدتاً در نواحی مجاور مدار رأس‌السرطان و رأس‌الجدی واقع شده‌اند.»

(۱) هوای سرد شده در نواحی فوقانی استوا با حرکت به سمت عرض‌های بالاتر، سرد و سنگین می‌شود و فرو می‌نشیند.

(۲) نواحی جنب استوایی به دلیل سرد و سنگین شدن، هوای مرطوب و شرایط بارندگی جبهه‌ای خود را از دست می‌دهد.

(۳) نواحی جنب استوایی به دلیل شکل‌گیری مرکز پرفشار، شرایط بارندگی همرفتی یا سیکلونی خود را از دست می‌دهد.

(۴) هوای سنگین شده در نواحی استوایی، تحت تأثیر نیروی کوریولیس به سمت عرض‌های بالاتر حرکت می‌کند.

۲- با توجه به موارد زیر، کدام گزینه درست نیست؟

الف: توده هوای مرطوب غربی ب: توده هوای مرطوب موسمی

ج: توده هوای سرد و خشک سبیری د: توده هوای گرم و خشک عربستان

(۱) مورد ج از نظر اثرات آب و هوایی، با مورد د و از نظر زمان ورود به ایران، با مورد ب متفاوت است.

(۲) مورد الف از نظر زمان ورود به ایران، با مورد ب و از نظر اثرات آب و هوایی، با مورد ب مشترک است.

(۳) مورد الف از نظر زمان ورود به ایران، با مورد ب و از نظر اثرات آب و هوایی، با مورد متفاوت است.

(۴) مورد ج از نظر اثرات آب و هوایی، با مورد ب و از نظر زمان ورود به ایران، با مورد الف مشترک است.

۳- با بررسی موارد الف و ب، کدام گزینه درست است؟

الف: نواحی مجاور خط استوا یا نواحی حاره‌ای، بیشترین جذب و تابش انرژی خورشیدی را دریافت می‌کنند.

ب: در سال ۲۰۰۹ ماهواره‌ها دمای ۷۰ درجه سانتی‌گراد را برای بیان لوت به عنوان داغ‌ترین نقطه زمین ثبت کردند.

(۱) بیابان‌های نواحی مجاور خط استوا به عنوان گرم‌ترین نواحی جهان محسوب می‌شوند، زیرا این نواحی کم‌فشار هستند و بیشترین جذب و تابش انرژی خورشیدی را دریافت می‌کنند.

(۲) اگر چه بیابان‌های گرم مجاور خط استوا فاقد بیشترین جذب و تابش انرژی خورشیدی هستند اما به دلیل داشتن نواحی کم‌فشار، به عنوان گرم‌ترین نواحی جهان محسوب می‌شوند.

(۳) بیابان‌های گرم و مجاور مدارهای رأس‌السرطان و رأس‌الجدی با وجود اینکه بیشترین جذب انرژی خورشیدی را ندارند، اما به عنوان گرم‌ترین نواحی جهان محسوب می‌شوند.

(۴) بیابان‌های نواحی جنب استوایی به عنوان گرم‌ترین نواحی جهان محسوب می‌شوند، زیرا این نواحی پرفشار هستند و بیشترین جذب و تابش انرژی خورشیدی را دریافت می‌کنند.

۴- با توجه به مشخصات خلیج فارس، دریای خزر و عمان، کدام مورد به درستی تدوین شده است؟

(۱) دریای خزر و خلیج فارس به طور مشترک دارای موقعیت نسبی دسترسی به منابع نفت و گاز هستند و هر دو از مناطق ژئوپلیتیک جهان به شمار می‌روند.

(۲) دریای خزر و دریای عمان به ترتیب دارای انواع ماهیان خاویاری و مراکز پرورش و صید میگو هستند و هر دو به آب‌های آزاد راه دارند.

(۳) خلیج فارس و دریای خزر به ترتیب دارای انواع ماهیان خاویاری و مراکز پرورش و صید مروارید هستند و هر دو به آب‌های آزاد راه دارند.

(۴) دریای خزر و دریای عمان به طور مشترک شرایط پرورش و صید مروارید دارند و هر دو از مناطق ژئوپلیتیک جهان به شمار می‌روند.



۵- کدام مورد عبارت زیر را به درستی کامل می‌کند؟

«به طور کلی کانون‌های آبگیر دائمی ماه از سال بارش دارند. اگر بارش‌ها در این کانون‌ها»

(۱) ۸ تا ۱۲ - با شدت کمتر و در مدت بیشتر باشد، کمتر نفوذ پیدا می‌کنند و استعداد بیشتری در وقوع سیل خواهند داشت.

(۲) ۸ تا ۱۲ - با شدت کمتر و در مدت بیشتر باشد، بیشتر نفوذ پیدا می‌کنند و استعداد بیشتری در وقوع لغزش خواهند داشت.

(۳) حداکثر ۸ - با شدت بیشتر و در مدت کمتر باشد، کمتر نفوذ پیدا می‌کنند و شرایط مناسب‌تری برای سیل فراهم می‌کنند.

(۴) حداقل ۸ - با شدت بیشتر و در مدت کمتر باشد، بیشتر نفوذ پیدا می‌کنند و شرایط مناسب‌تری برای لغزش فراهم می‌کنند.

۶- کدام مورد عبارت زیر را در خصوص توده‌های هوای ورودی به کشورمان، به درستی کامل می‌کند؟

«توده هوای، اگر چه در دوره‌های متفاوتی وارد ایران می‌شوند اما، شرایط بارش را در بخشی از کشور فراهم می‌کنند.»

(۱) مرطوب غربی و مرطوب موسمی - همانند توده هوای سودانی

(۲) مرطوب غربی و سرد و خشک سیری - همانند توده هوای سودانی

(۳) مرطوب موسمی و سودانی - برخلاف توده هوای سرد و خشک سیری

(۴) مرطوب موسمی و سرد و خشک سیری - برخلاف توده هوای سودانی

۷- کدام مورد، عبارت زیر را به درستی تکمیل می‌کند؟

«در آب و هوای به ترتیب وجود دارد.»

(۱) کوهستانی و معتدل خزری - اعتدال دما در طول سال و پوشش گیاهی غنی

(۲) معتدل خزری و کوهستانی - اعتدال دما در طول سال و خشکی شدید هوا

(۳) گرم و شرجی و گرم و خشک - میزان تبخیر و تعرق کم و رطوبت نسبی بالا

(۴) گرم و خشک و گرم و شرجی - میزان تبخیر و تعرق بالا و رطوبت نسبی بالا

۸- کدام مورد، عبارت زیر را به درستی کامل می‌کند؟

«در دشت لوت که از دوران‌های زمین‌شناسی بسیار قدیم به جا مانده، ناهمواری‌هایی جدید مانند تشکیل شده است.»

(۱) کلوت‌ها، از طریق تخریب بخش نرم‌تر رسوبات باقیمانده از دریاچه‌های قدیم و به صورت شیارهای U شکل

(۲) کلوت‌ها، از طریق تخریب بخش سخت‌تر رسوبات به‌جا مانده از دریاچه‌های قدیم در اثر فرسایش آبی - بادی

(۳) چاله‌های بادی در نواحی دارای ماسه‌های ریز، پوشش گیاهی غنی و فاقد آب‌های زیرزمینی با عمق ۴۰ متر

(۴) چاله‌های بادی در نواحی فاقد پوشش گیاهی، دارای آب‌های زیرزمینی و ماسه‌های ریز با عمق کمتر از ۴۰ متر

۹- با توجه به انواع آب و هوایی، هوازدگی فیزیکی در آب و هوای به دلیل فعالیت زیادی دارد.

(۱) کوهستانی - میانگین دمای بالا (۲) معتدل خزری - رطوبت نسبی بالا

(۳) گرم و شرجی - میانگین دمای پایین (۴) گرم و خشک - کمبود بارش و اختلافات دمایی



- ۱۰- هواپیمایی از ارتفاع ۸۰۰۰ متری یک کشتی اقیانوس‌پیما، در حال عبور است. دماسنج روی عرشه کشتی ۱۶ درجه سانتی‌گراد را نشان می‌دهد. در این زمان دماسنج خارجی هواپیما تقریباً چه درجه‌ای برحسب سانتی‌گراد را نشان می‌دهد؟
- (۱) ۳۲- (۲) ۲۶- (۳) ۱۶- (۴) ۳۸-

- ۱۱- با توجه به نقش آب و هوا در فعالیت‌های نظامی، کدام مورد متن زیر را به درستی تکمیل می‌کند؟
«زمانی که توده هوای مرطوب غربی به ایران وارد می‌شود. وضعیت دما در مناطق آن، برای فعالیت‌های نظامی می‌شود.»

- (۱) جنوبی و غربی - مطلوب
(۲) شمالی و غربی - مطلوب
(۳) جنوبی و غربی - نامطلوب
(۴) شمال و غربی - نامطلوب

- ۱۲- کدام مورد، در خصوص موقعیت مطلق کشور ایران درست است؟
(۱) عرض جغرافیایی از نزدیکی مدار رأس‌السرطان آغاز می‌شود و تا جنوب منطقه معتدله امتداد می‌یابد.
(۲) عرض جغرافیایی کشور از نزدیکی مدار رأس‌السرطان آغاز شده و تا شمال منطقه معتدله امتداد می‌یابد.
(۳) گستردگی کشور در طول جغرافیایی منجر به تنوع آب و هوایی و توان‌های مختلف کشاورزی شده است.
(۴) طول و عرض جغرافیایی دریای خزر موجب شده است که زاویه تابش عمودتری نسبت به خلیج فارس داشته باشد.

- ۱۳- کدام مورد، با مشخصات و ویژگی‌های رودهای ایران مغایرت دارد؟
(۱) رودهایی که در آب و هوای معتدل خزری با اعتدال دمایی، جریان دارند، غالباً دائمی هستند.
(۲) رودهایی که در آب و هوای گرم و خشک جریان دارند، عموماً به دو شکل طغیانی یا اتفاقی هستند.
(۳) آبدهی رودها هم‌زمان با شروع دوره بارش، یعنی اوایل فصل پاییز تا اواخر فصل بهار به تدریج افزایش می‌یابد.
(۴) با توجه به ناهمواری‌ها و جهت آنها، هرچه از سمت شرق به غرب حرکت کنیم، میزان آبدهی رودها بیشتر می‌شود.

- ۱۴- کدام مورد، از مشخصات منطقه کوهستانی البرز است؟
(۱) امتداد چین‌خوردگی این منطقه، آذربایجان را از کناره‌های دریای خزر جدا کرده است.
(۲) از تنگه منجیل شروع می‌شود و در امتداد طول جغرافیایی تا کوه‌های شاه‌کوه، ادامه دارند.
(۳) قله دماوند در این منطقه، از طریق فعالیت‌های آتشفشانی در دوران دوم شکل گرفته است.
(۴) در جهت شمالی - جنوبی قرار دارد و امتداد شکل‌گیری آن، با کوه‌های تالش متفاوت است.

- ۱۵- کدام جمله، دلیل مناسبی برای عبارت تدوین شده است؟
«سفیدرود و هراز از طولانی‌ترین رودهایی هستند که به دریای خزر وارد می‌شوند.»
(۱) پرآب‌ترین رودهای این حوضه آبریز هستند.
(۲) از کوهستان‌های بلند و برف‌گیر تغذیه می‌شوند.
(۳) سرچشمه‌ی رودهای متعددی در حوضه آبریز هستند.
(۴) براساس شکل زمین و شیب ناهمواری جریان می‌یابند.



«بانک سوال موسسه یاوران دانش»

۱۶- کدام گزینه، پیامد عبارت زیر است؟

«در فصل زمستان و در شرایطی که توده هوا از هوای مجاور خود گرم‌تر می‌شود، در صورت وجود رطوبت، بارندگی صورت می‌گیرد.»

- (۱) افزایش بارش در سواحل خزر
- (۲) تراکم رطوبت و بارش در دامنه‌ی غربی زاگرس
- (۳) کاهش اختلاف دما در سواحل شمالی و جنوبی کشور
- (۴) تشکیل ابرهای نیمبواستراتوس در دامنه‌ی شمالی البرز

۱۷- کدام مورد، با دلایل ناپایداری «دامنه‌ی شمالی البرز» مغایرت دارد؟

- (۱) شیب زیاد دامنه‌ها
- (۲) افزایش وزن دامنه‌ها
- (۳) جریان آب حاصل از بارندگی
- (۴) حجم زیاد رسوبات فرسایش یافته

۱۸- کدام گزینه، دلیل مناسبی برای عبارت زیر است؟

«میزان بارش در تبریز از شیراز بیش‌تر است.»

- الف) هوای سرد و مرطوب به سمت عرض‌های بالاتر حرکت می‌کند.
 - ب) با صعود هوای گرم، رطوبت به صورت بارش نازل می‌شود.
 - ج) تعداد مولکول‌های هوای سرد در واحد حجم بیش‌تر است.
 - د) رطوبت موجود در هوای سرد، سریع‌تر متراکم می‌شود.
- (۱) الف و ب (۲) الف و ج (۳) ج و د (۴) ب و د

۱۹- چرا با ورود توده هوای سرد قطبی به کشور ما، میزان بارش در سواحل دریای خزر، افزایش پیدا می‌کند؟

- (۱) دمای هوا کاهش می‌یابد و نمی‌تواند رطوبت را در خود نگه دارد.
- (۲) توده هوای سرد، تا ارتفاع معینی بالا می‌رود و به نقطه اشباع می‌رسد.
- (۳) توده هوا در امتداد کوه‌های شمالی ایران بالا می‌رود و دمای آن کاهش می‌یابد.
- (۴) در مرز میان دو توده هوای (سرد و خشک) و (سرد و مرطوب)، منطقه‌ی ناپایدار به وجود می‌آید.

۲۰- چرا در کشور ما، رودهای مناطق نسبتاً خشک، بیش‌تر «طغیانی» هستند؟

- (۱) فرسایش رودخانه‌ای به کندی انجام می‌شود.
- (۲) از کانون‌های آبگیر موقتی سرچشمه می‌گیرند.
- (۳) آبدهی رودها در سال‌های مختلف متفاوت است.
- (۴) با ریزش باران و برف، حجم آب رودها افزایش می‌یابد.

۲۱- در کدام گزینه، «ویژگی کوه‌های زاگرس» به درستی بیان شده است؟

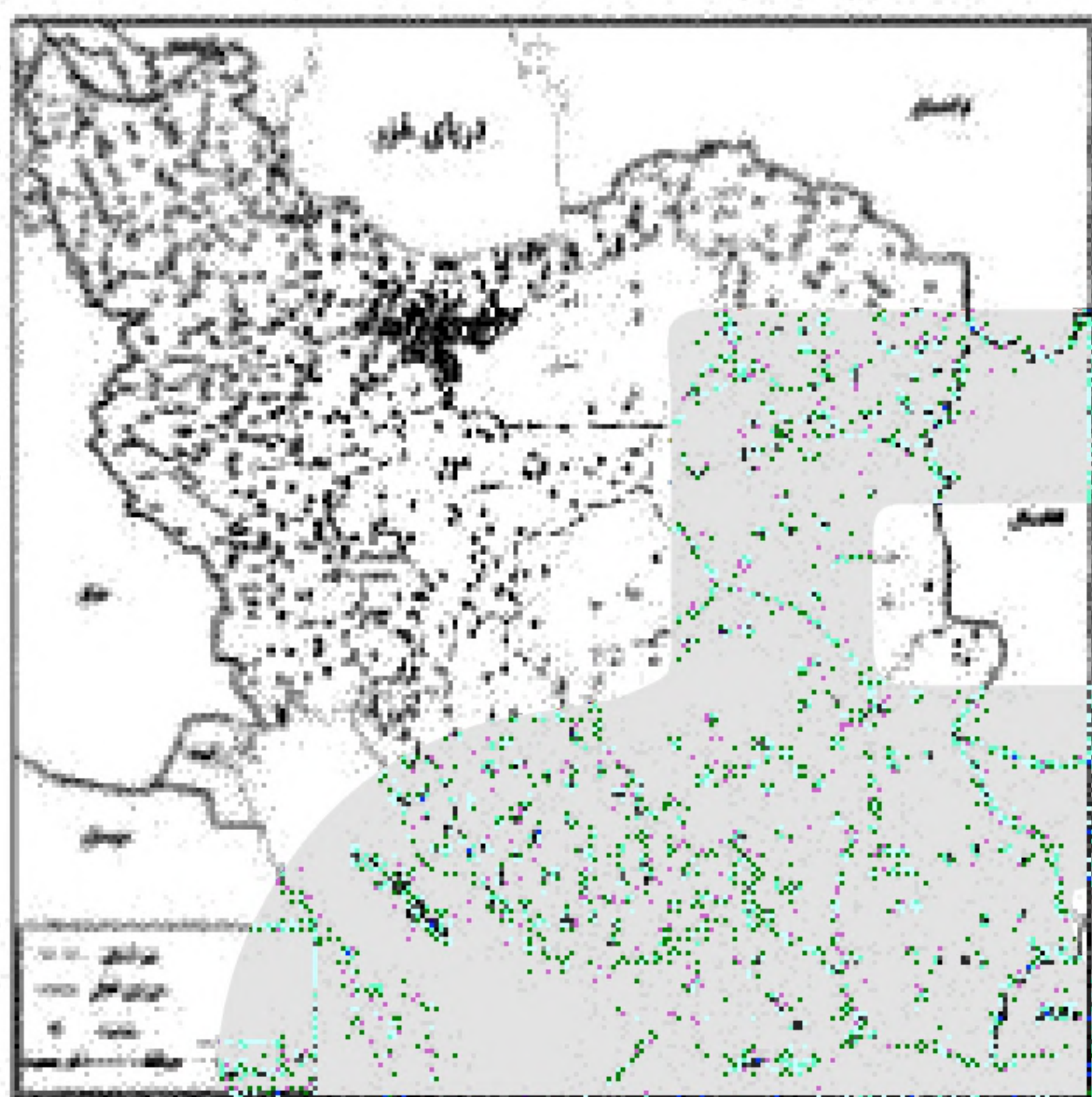
- (۱) به شکل منظم و موازی با جهت شمالی و جنوبی امتداد پیدا کرده است.
- (۲) از برخورد دو صفحه‌ی شبه جزیره‌ی عربستان و اوراسیا به وجود آمده است.
- (۳) فرسایش به وسیله آب‌های جاری، سبب تغییر شکل آن شده است.
- (۴) شیب عمومی این کوه‌ها در بخش غربی آن بیش‌تر است.



۲۲- شهر الف با ۲۷۰۰ متر ارتفاع بر روی «دامنه‌ی جنوبی البرز مرکزی» و شهر ب در ارتفاع ۱۵۰۰ متری، بر روی «دامنه‌ی

شمالی البرز غربی» واقع شده است. در کدام گزینه شرایط اقلیمی این دو شهر به درستی بیان شده است؟

- (۱) رطوبت دریای خزر سبب افزایش باران و برف و کاهش اختلاف دما در شهر ب می‌شود.
- (۲) شهر ب نسبت به شهر الف به دلیل اختلاف دمای کم‌تر، از بارش بیش‌تری برخوردار است.
- (۳) به دلیل اختلاف ارتفاع، میزان رطوبت موجود در هوا، در دو شهر الف و ب تقریباً برابر است.
- (۴) به دلیل کاهش دما و تراکم بخار آب موجود در هوا، ریزش باران و برف در شهر الف بیش‌تر است.



۲۳- کدام گزینه، دلیل مناسبی برای «تمرکز سکونتگاه در نیمه‌ی غربی کشور»^۱ است؟

- (۱) تمرکز سکونتگاه‌ها در مناطق پایکوهی، بیش‌تر است.
- (۲) میان ناهمواری‌ها و تراکم جمعیت ارتباط نزدیکی وجود دارد.
- (۳) کلیه ساکنان یک منطقه به دلیل عوامل مشترک جابه‌جا می‌شوند.
- (۴) بخش اعظم سرزمین ما را نواحی مرتفع و کوهستانی تشکیل می‌دهد.

۲۴- چرا در دوره‌ی گرم سال، میزان «ریزش‌های جوّی»، در کشورمان کاهش می‌یابد؟

- (الف) قرار گرفتن کشور ما در داخل کمربند خشک و بیابانی کره‌ی زمین
 - (ب) گرم بودن و صعود هوا در اطراف مدار رأس السرطان
 - (ج) پیشروی پرفشار جنب حاره‌ای در تابستان
 - (د) نزدیکی به دریاها و امکان صعود هوای مرطوب در تابستان
- (۱) الف و ج (۲) الف و ب (۳) ب و د (۴) ج و د

۲۵- کدام گزینه، «ویژگی جلگه‌های ساحلی در کشورمان» را به درستی بیان می‌کند؟

- (۱) اختلاف دمای تابستان و زمستان در جلگه‌های خلیج فارس و دریای عمان، بسیار زیاد است.
- (۲) جلگه‌های ساحلی جنوب ایران همانند جلگه‌های سواحل دریای خزر کم‌عرض و باریک هستند.
- (۳) به دلیل شرایط آب و هوایی، توسعه‌ی جلگه‌ها در سواحل شمالی، سریع‌تر از سواحل جنوبی است.
- (۴) در طول جلگه‌های خلیج فارس و دریای عمان به دلیل عرض زیاد سواحل، کشاورزی رونق دارد.

۲۶- کدام عبارت، با وضعیت کانون‌های آبگیر، در کشورمان، تطابق دارد؟

- (۱) تراکم کانون‌های دائمی، در غرب، بیش‌تر از کانون‌های اتفاقی است.
- (۲) کانون‌های دائمی، بیش از ۵۰۰ میلی‌متر و حداکثر ۸ ماه از سال، بارش دارند.
- (۳) کانون‌های فصلی، ذخیره برف خود را تا پایان ماه‌های گرم سال حفظ می‌کنند.
- (۴) کانون‌های اتفاقی، بیش‌تر در شمال شرق و شرق، با بارش‌های مداوم مشاهده می‌شوند.



۲۷- اگر مقایسه‌ی دو شهر براساس «وضعیت عرض جغرافیایی» موردنظر باشد، به‌ترتیب در کدام‌یک، زاویه‌ی تابش

خورشید هنگام ظهر، نزدیک به عمود و در کدام‌یک، مایل است؟

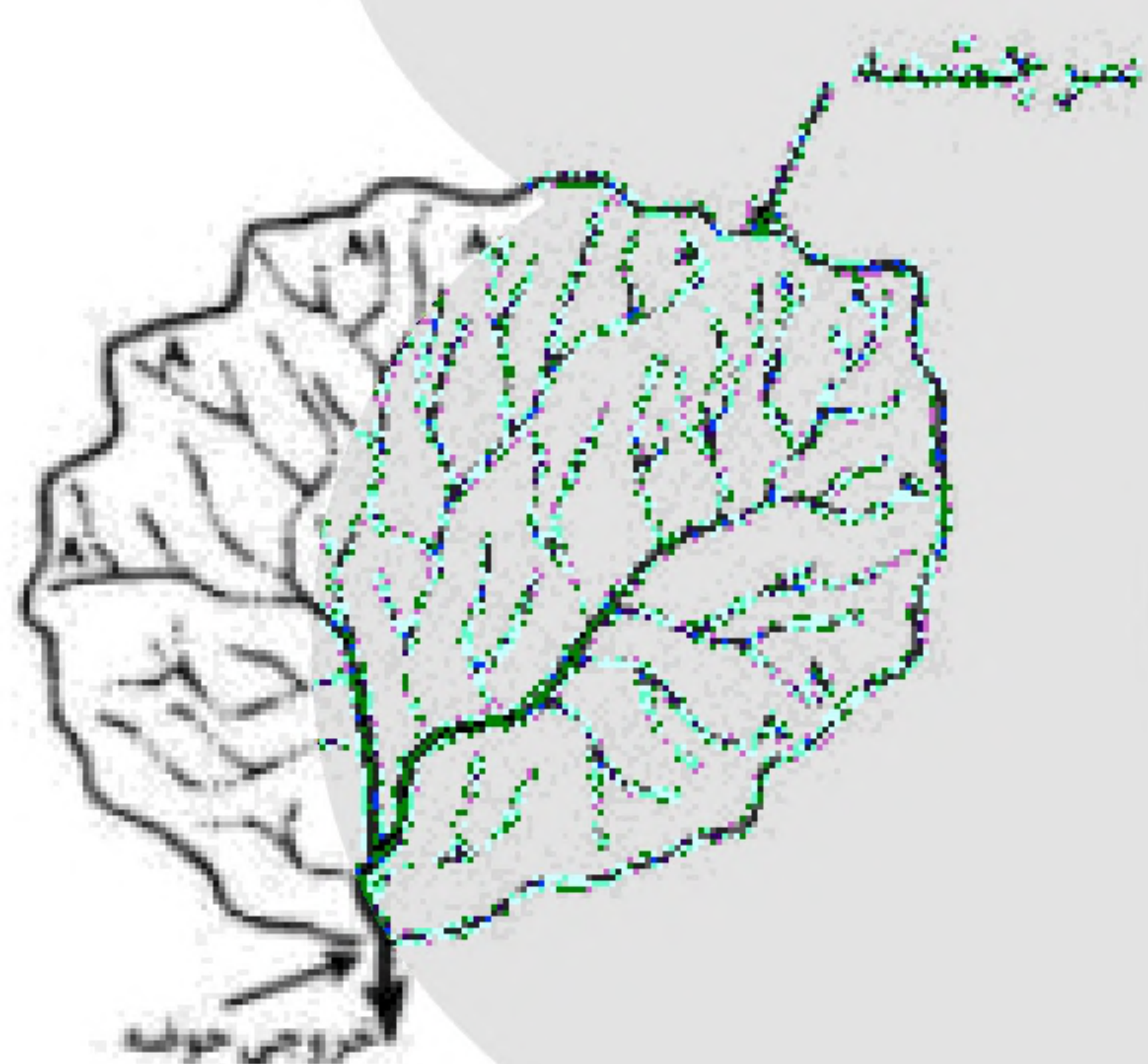
- (۱) مشهد و اراک (۲) خرم‌آباد و ایلام (۳) اصفهان و قزوین (۴) زاهدان و شیراز

۲۸- کدام عبارت، موقعیت مطلق «کشور ایران» را به درستی بیان می‌کند؟

- (۱) از کشورهای جنوب غربی آسیا و در منطقه‌ی خاورمیانه قرار دارد.
(۲) در نیمکره‌ی شرقی و در نیمه‌ی جنوبی منطقه‌ی معتدله‌ی شمالی قرار دارد.
(۳) به سبب دسترسی به دریای عمان با آب‌های اقیانوسی در ارتباط است.
(۴) در نوار بیابانی نیمکره‌ی شمالی و در مجاورت مدار رأس‌السرطان قرار دارد.

۲۹- کدام گزینه، با ویژگی‌های تصویر مقابل مغایرت دارد؟

- (۱) همه‌ی جریان‌ها هم‌زمان به خروجی می‌رسند.
(۲) آب سرشاخه‌ها به تدریج از حوضه تخلیه می‌شوند.
(۳) جنس و نفوذپذیری خاک در میان خروجی آب تأثیر دارد.
(۴) سرشاخه‌های رود تقریباً با طول یک اندازه در حوضه جریان دارند.



۳۰- «مجاورت ایران با مدار رأس‌السرطان» و «افزایش شدید دمای سواحل جنوبی ایران در دوره‌ی گرم سال» به‌ترتیب به

کدام «مؤلفه‌ها» از اطلاعات موردنظر دلالت دارد؟

- (۱) مکانی و مکانی (۲) توصیفی و مکانی (۳) مکانی و توصیفی (۴) توصیفی و توصیفی