

گنجینه سوال رایگان

+ پاسخ تشریحی

یاوران دانش



راه های ارتباطی با ما:

www.Dyavari.com

۰۲۱-۷۶۷۰۳۸۵۸

۰۹۱۲-۳۴ ۹۴ ۱۳۴



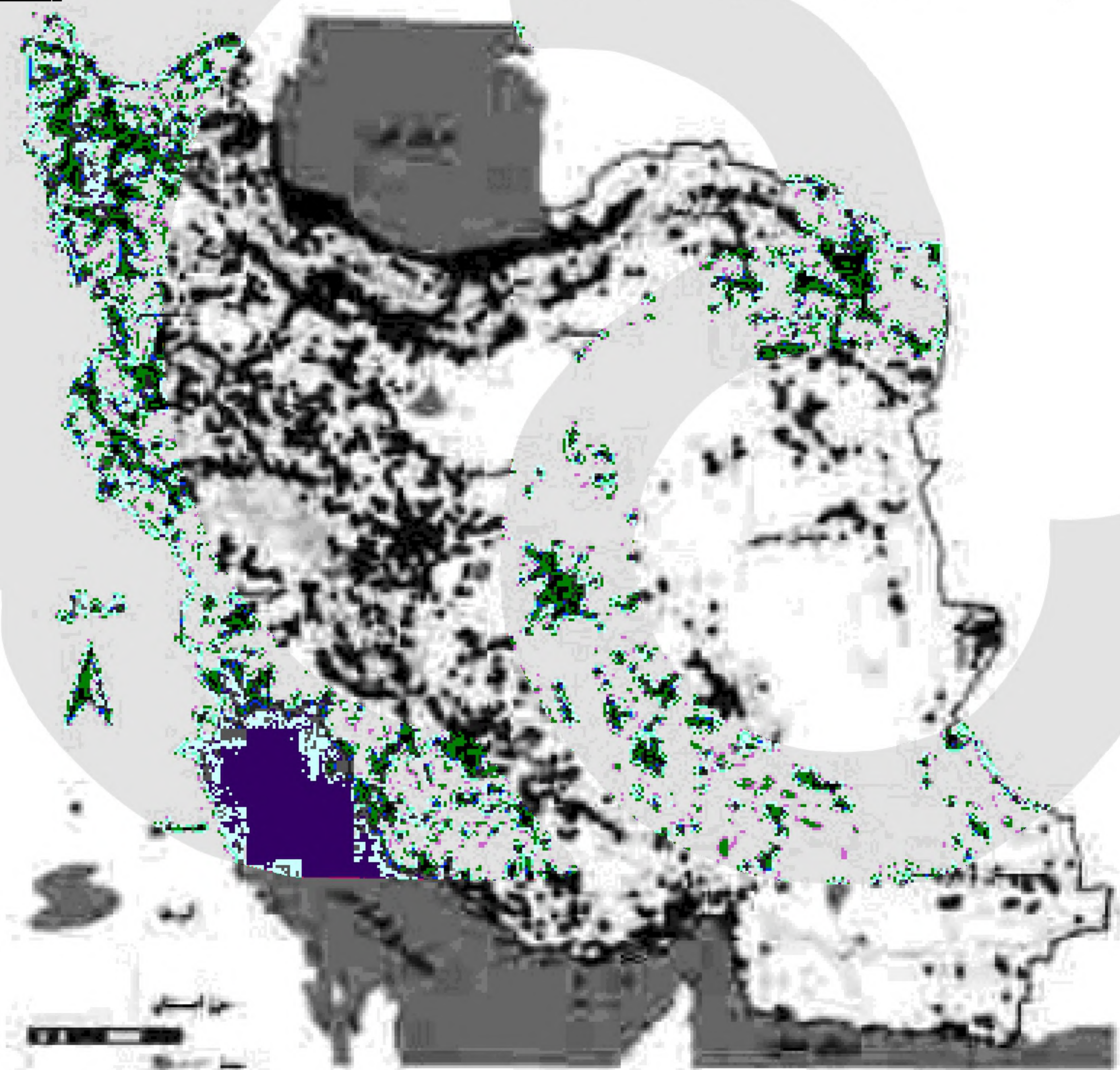
۱- با توجه به این که شناخت توان‌ها و ظرفیت‌های محیطی بدون دانش جغرافیا ممکن نیست، در کشور ما، هر استان چه اقدامی لازم است انجام دهد؟

- (۱) تولیدات باغی خود را براساس موقعیت نسبی، تطبیق دهد و میوه‌های ویژه خود را تولید و صادر کند.
- (۲) تولیدات باغی خود را براساس موقعیت تطبیق، تطبیق دهد و میوه‌های ویژه خود را تولید و صادر کند.
- (۳) به دلیل کمبود منابع آب ناشی از موقعیت نسبی، محور توسعه کشاورزی را از زراعت به باغداری تبدیل کند.
- (۴) به دلیل کمبود منابع آب ناشی از موقعیت مطلق، محور توسعه کشاورزی را از باغداری به زراعت تبدیل کند.

۲- در پژوهشی با عنوان «بررسی عوامل مؤثر در وقوع ریزگردها در استان‌های زاگرسی کشور ایران»، کدام مورد به ترتیب قبل و بعد از «تدوین فرضیه»، مورد بررسی قرار می‌گیرد؟

- (۱) مطالعه پیشینه و نتایج تحقیقات مرتبط - مطالعه بر روی سالنامه‌های آماری مختلف
- (۲) تدوین پرسش‌نامه‌های مرتبط با ریزگردها - گردآوری داده‌های هوا از سازمان‌های هواشناسی
- (۳) بیان مسئله اصلی تحقیق به صورت واضح - بررسی نتایج تحقیقات قبلی با موضوع ریزگردها
- (۴) حفظ اطلاعات مرتبط با حذف اطلاعات غیرضروری - ارائه پیشنهادهایی برای جلوگیری از تخریب پوشش گیاهی

۳- مطابق با نقشه زیر، مفهوم عدم تعادل در پراکندگی قطب‌های صنعتی، در کدام مورد اشاره نشده است؟

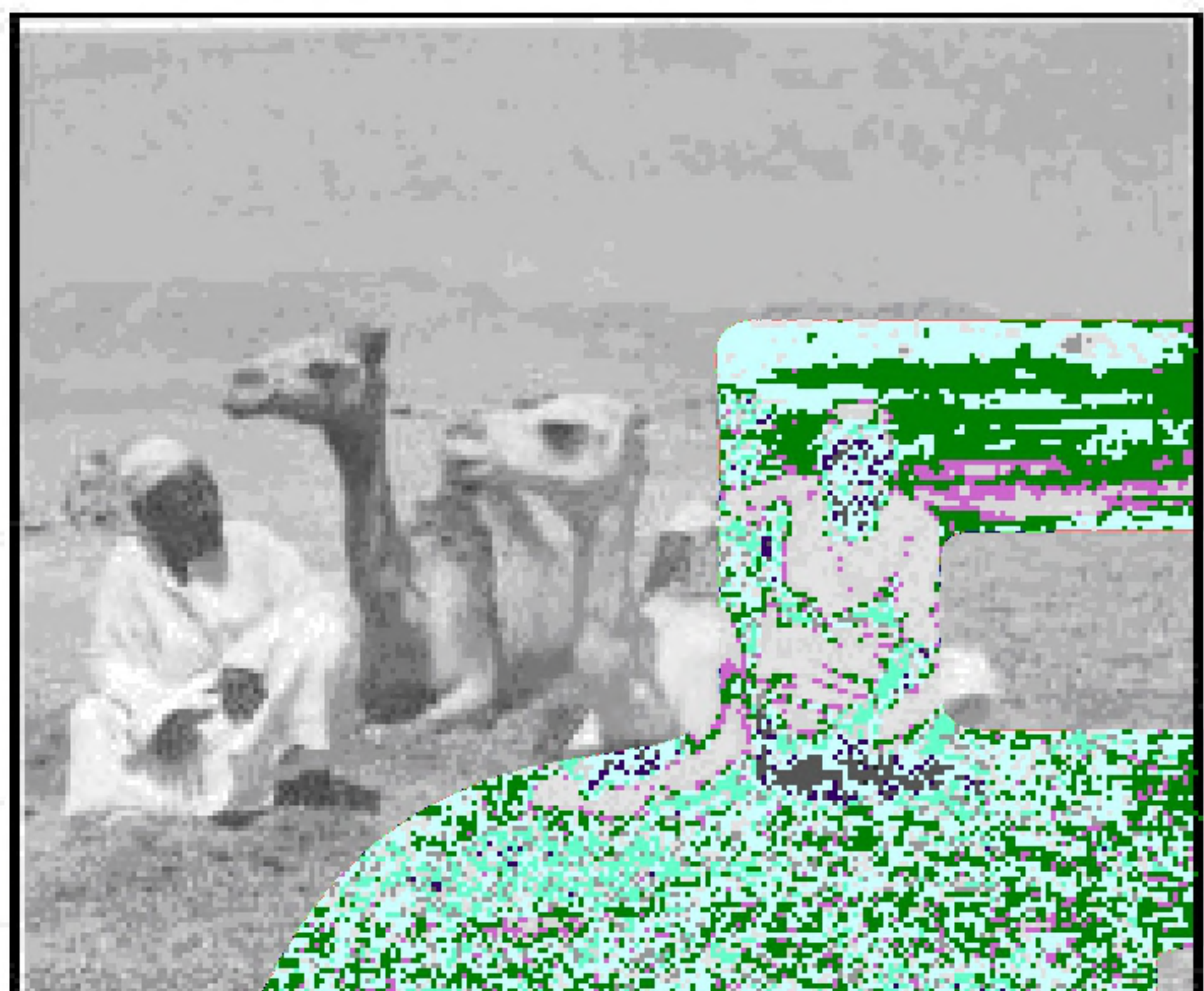


- (۱) برنامه‌ریزی‌ها متناسب با شناسایی ظرفیت‌های هر منطقه صورت نگرفته است.
- (۲) بین مناطق کشور از نظر دسترسی به منابع و امکانات، تعادل برقرار نشده است.
- (۳) از دید ترکیبی علم جغرافیا در شناسایی توان‌های محیطی استفاده نشده است.
- (۴) هر استانی با توجه به استعدادها و ظرفیت‌های خود، صنایع ماشینی خاصی دارد.



۴- کدام مورد در خصوص مراحل روش تحقیق در جغرافیا، عبارت زیر را به درستی تکمیل می‌کند؟
«ممکن نیست بعد از مرحله تدوین فرضیه تحقیق،»

- (۱) نتایج تحقیقات قبلی و مرتبط با بیان مسئله تحقیق، مورد بررسی قرار گیرد.
- (۲) پاسخ مسئله تحقیق براساس نتایج حاصل از تجزیه و تحلیل اطلاعات به دست آید.
- (۳) اطلاعات غیرضروری و اطلاعات مفید و مرتبط جمع‌آوری شده، از هم تفکیک شوند.
- (۴) جمع‌آوری اطلاعات مورد نیاز به روش کتابخانه‌ای و گاهی به روش میدانی انجام شود.

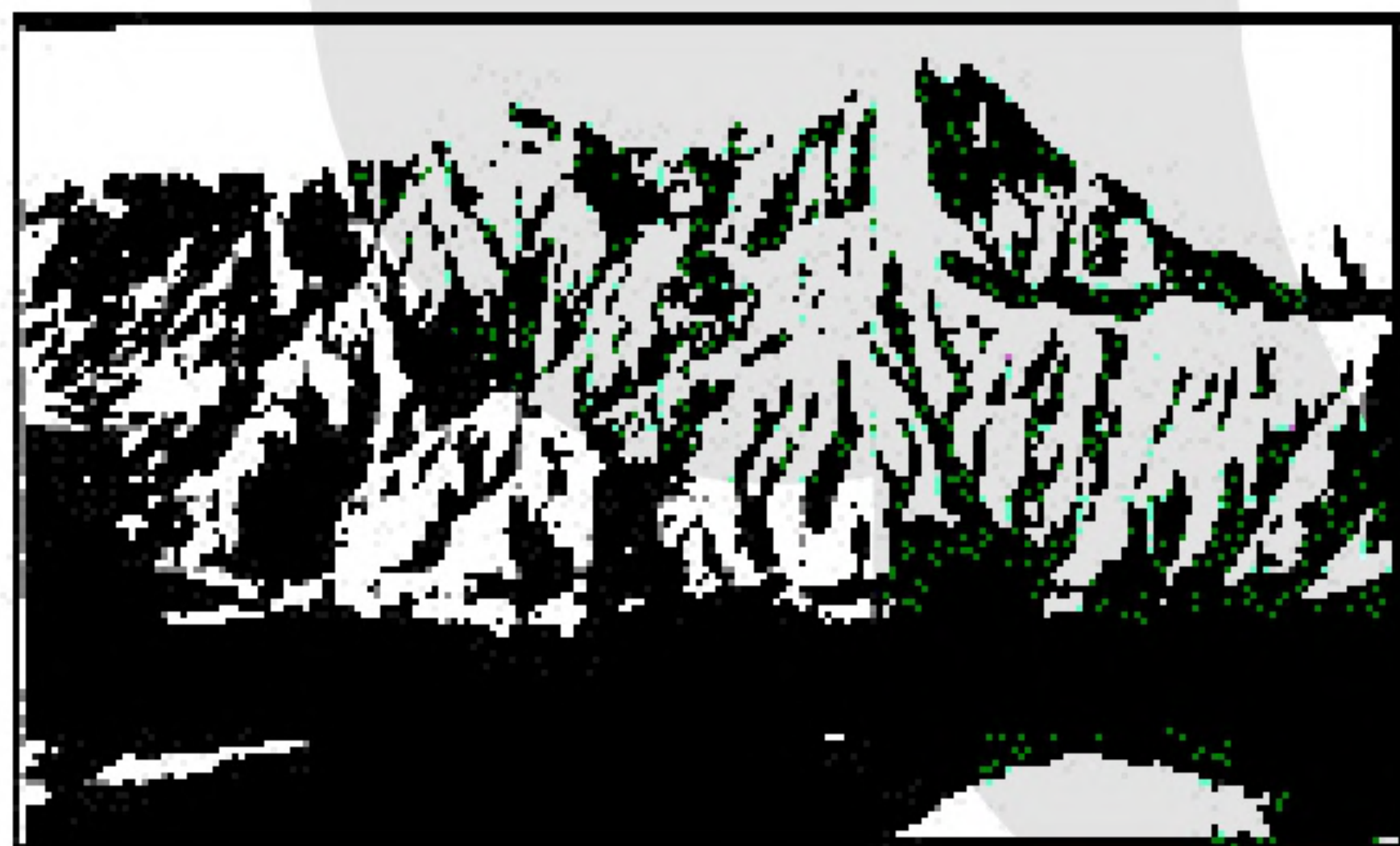


۵- کدام گزینه با توجه به تصویر زیر، عبارت تدوین شده را به درستی کامل می‌کند؟

«هر مکان در روی زمین ویژگی‌هایی دارد و»

- (۱) میان هر واحد با واحد مجاور تفاوت وجود دارد.
- (۲) میان اجزا و پدیده‌های آن، نوعی پیوستگی و هماهنگی وجود دارد.
- (۳) تعیین حدود یک ناحیه، به هدف مطالعه و تحقیق جغرافیدان بستگی دارد.
- (۴) ویژگی اصلی هر ناحیه، وحدت و همگونی نسبی میان عناصر طبیعی و انسانی است.

۶- در کدام عبارت، تفاوت میان نگرش جغرافیدانان با سایر رشته‌های علوم، به درستی بیان شده است؟
(۱) کمک به انسان برای زندگی بهتر
(۲) کشف ناشناخته‌های جهان
(۳) مطالعه‌ی شباهت‌ها و تفاوت‌های مکان‌ها
(۴) طبقه‌بندی نظام‌های اقتصادی و اجتماعی



۷- کدام گزینه، با دلیل شکل‌گیری «کوه‌های بشاگرد» مطابقت دارد؟

- (۱) تکامل فرسایش بادی و آبی
- (۲) برخورد خرده صفحات عمان و ایران
- (۳) عوامل درونی و خروج گاز و یا بخار آب از اعماق زمین
- (۴) جابه‌جایی رسوبات رودخانه‌ای و تشکیل شکل‌های جدیدی از ناهمواری در سطح زمین

۸- در کدام گزینه، با توجه به عبارت زیر، «مسئله‌ی پژوهش» به درستی تدوین شده است؟

«میزان حضور وسایل نقلیه و عابران در خیابان‌های یک شهر، به اوج خود رسیده است.»

- (۱) چرا پدیده‌ی مهاجرت شکل می‌گیرد؟
- (۲) دلایل افزایش جمعیت در کلان‌شهرها چیست؟
- (۳) افزایش کربن دی‌اکسید سبب افزایش دمای کره‌ی زمین شده است.
- (۴) چگونه رشد جمعیت می‌تواند در ایجاد پدیده‌ی گرمایش جهانی نقش داشته باشد؟



۹- کدام جمله، با تعریف «دانش جغرافیا» که برای اولین بار توسط «اراتوستن» ارائه شده است، قرابت بیش‌تری دارد؟

- (۱) شامل کلمات GEO و GRAPHY است و به مطالعه‌ی زمین می‌پردازد.
- (۲) با شناخت و درک روابط انسان و محیط، به بهبود زندگی انسان کمک می‌کند.
- (۳) از قدیمی‌ترین دانش‌های بشری است که ناشناخته‌های جهان هستی را معلوم می‌سازد.
- (۴) پل ارتباطی میان رشته‌های مختلف علوم است که علوم طبیعی را به علوم انسانی پیوند می‌دهد.

«بانک سوال موسسه یاوران دانش»

۱۰- همهی موارد، از مقررات درنظر گرفته شده برای «پارک ملی گلستان» به شمار می‌آیند؛ به جز:

- (۱) ممانعت از آلودگی‌های شیمیایی و صوتی
- (۲) حفاظت از حیات وحش و زیستگاه آنها
- (۳) ممنوعیت سوزاندن چوب و برپایی چادرهای مسافری
- (۴) جلوگیری از توسعه‌ی فعالیت‌های گردشگری و راه‌های ارتباطی

۱۱- کدام مورد، مصداق نامناسبی برای عبارت زیر است؟

«انسان با دخالت‌های خود، تغییراتی در محیط طبیعی به وجود می‌آورد و گاهی اوقات آنرا از حالت تعادل خارج می‌کند.»

- (۱) امواج بلند ناشی از زلزله‌های زیردریایی سبب درهم آمیختگی آب اقیانوس‌ها می‌شود.
- (۲) خطر وقوع زمین‌لرزه در کوهستان‌ها و در نواحی منطبق بر گسل‌های فعال، تشدید می‌شود.
- (۳) خطر وقوع بهمن در جاده‌هایی که کوهستان‌ها را قطع می‌کنند، بیش‌تر از دیگر نواحی است.
- (۴) خطر وقوع سیل می‌تواند، در اثر قطع درختان، کندن بوته‌ها و چرای بی‌رویه‌ی دام‌ها به وجود بیاید.

۱۲- در کدام عبارت، جمع‌آوری اطلاعات جغرافیایی به‌ترتیب با روش (میدانی) و (کتابخانه‌ای) صورت می‌گیرد؟

- (۱) (مراجعة به سالنامه‌های آماری) و (مشاهده‌ی تصاویر ماهواره‌ای)
- (۲) (تبدیل تصاویر ذهنی به کروکی) و (ثبت تصاویری از کمربند زلزله‌خیز اطراف اقیانوس آرام)
- (۳) (مشاهده‌ی گلباد در تعیین جهت و مدت زمان وزش باد) و (بررسی روند تغییر سیمای شهر و روستا)
- (۴) (یادداشت‌برداری از اطلاعات مندرج درآمارنامه‌ها) و (استفاده از میانگین‌های ثبت شده‌ی دما و بارندگی)

۱۳- متن زیر، به کدام‌یک از «سوالات کلیدی دانش جغرافیا»، به‌ترتیب پاسخ می‌دهد؟

«تداوم خشکسالی در سال‌های اخیر، موجب پدید آمدن بحران ریزگردها در کشورهای جنوب غربی آسیا، در فصل‌های مختلف سال شده است.»

- (۱) چرا - چه چیز - چه موقع - کجا
- (۲) چرا - چه چیز - کجا - چه موقع
- (۳) چه چیز - چرا - کجا - چه موقع
- (۴) چه چیز - چرا - چه موقع - کجا



۱۴- همهی عبارت‌ها، از وظایف جغرافیدانان و منطبق بر مطالعه‌ی همه‌جانبه و جامع تمام پدیده‌ها در یک مکان است؛ به جز:

- (۱) بررسی نقش منابع معدنی یک ناحیه در شکل‌گیری شهرهای صنعتی
- (۲) تجزیه و تحلیل علل وجود جنگل‌های بلوط در غرب ایران
- (۳) مطالعه‌ی اصول و قوانین حاکم بر جو و ویژگی‌های آن
- (۴) مطالعه‌ی نقش پوشش گیاهی در ارتباط با منابع آبی

۱۵- کدام عبارت، با جمع‌آوری اطلاعات، به روش کتابخانه‌ای مغایرت دارد؟

- (۱) برجسته‌بینی پدیده‌های طبیعی سطح زمین
- (۲) اندازه‌گیری حجم آب عبوری از مقطع عرضی رود
- (۳) ترسیم شکل کره‌ی زمین به وسیله‌ی مدل‌های فیزیکی
- (۴) ارسال داده‌های رقومی سنجنده‌ها به گیرنده‌های زمینی

۱۶- کدام عبارت، به «توانایی انسان» در بهره‌برداری صحیح و استفاده بهینه از مکان‌ها می‌افزاید؟

- (۱) استفاده از هوش و استعداد بالقوه‌ی نیروی انسانی
- (۲) درک ارتباط میان انسان و عوامل محیطی
- (۳) ساماندهی فعالیت‌های انسان در مکان
- (۴) شناخت ظرفیت‌ها و توان‌های محیطی

۱۷- از کدام عبارت، مفهوم «کل‌نگری» به درستی دریافت می‌شود؟

- (۱) مالچ‌پاشی در کویر مصر (استان اصفهان)
- (۲) احداث موج‌شکن در ساحل بندرانزلی (استان گیلان)
- (۳) توسعه‌ی خطوط حمل‌ونقل در جنگل گلستان (استان گلستان)
- (۴) گسترش مناطق مسکونی در زردکوه (استان چهارمحال و بختیاری)

۱۸- کدام عبارت، فرضیه‌ی مناسبی برای پرسش زیر است؟

«چرا روز سوم فروردین ماه سال ۱۳۹۸، در استان گلستان سیل آمد؟»

- (۱) تخریب جنگل‌ها از عوامل وقوع سیل است.
- (۲) در فصل بهار احتمال وقوع سیل افزایش می‌یابد.
- (۳) توسعه‌ی راه‌های ارتباطی باعث طغیان رودها شده است.
- (۴) امکان نفوذپذیری خاک در جنگل‌های گلستان، کاهش یافته است.

۱۹- کدام جمله، در مراحل پژوهش جغرافیایی به عنوان «پاسخ پیشنهادی به پرسش تحقیق» بیان می‌شود؟

- (الف) انسان، در تغییرات اقلیمی کره‌ی زمین، تأثیر دارد.
- (ب) علل وقوع خشک‌سالی، در یک ناحیه، مورد بررسی قرار می‌گیرد.
- (ج) استفاده از انرژی‌های نو، احتمال وقوع خشک‌سالی را کاهش می‌دهد.
- (د) به کاهش ریزش‌های جوّی مورد انتظار در یک سال، خشک‌سالی می‌گویند.

- (۱) ب و د (۲) ب و ج (۳) الف و د (۴) الف و ج



۲۰- کدام گزینه، با عبارت «برابری عمر جغرافیا با عمر انسان» مطابقت می‌کند؟

- (۱) انسان و محیط دو عامل اصلی، در علم جغرافیا محسوب می‌شوند.
- (۲) انسان در شناسایی مکانی خود، پدیده‌های طبیعی را دخالت می‌دهد.
- (۳) انسان با توسعه دانش، صنعت و فناوری، به طور دائم کره‌ی زمین را تغییر می‌دهد.
- (۴) اولین تمدن‌های بشری در کنار رودهای دجله و فرات، سند، هوانگهو و نیل پدید آمدند.

۲۱- عبارت‌های زیر حاصل تحقیق پژوهشگری است که بر روی «تغییرات جمعیتی شهر X»، مطالعه نموده است. با توجه

به مراحل پژوهش جغرافیایی، کدام موارد را می‌توان به‌ترتیب در گام «اول» و «پنجم» قرار داد؟
الف) عوامل مؤثر در افزایش جمعیت شهر X در دهه‌ی اخیر چیست؟

ب) به نظر می‌رسد وجود خدمات آموزشی، عامل افزایش جمعیت شهر X است.

ج) پژوهشگر، با تعدادی از ساکنان یکی از محله‌های قدیمی شهر X مصاحبه می‌کند.

د) بین تقاضای نیروی کار در شهر X و جذب جمعیت آن، رابطه‌ای مستقیم وجود دارد.

- (۱) الف و ب (۲) الف و د (۳) ب و ج (۴) ج و د

۲۲- کدام گزینه، به‌ترتیب به پاسخ دو سؤال کلیدی «چطور» و «چه چیز» در ارتباط با «دریاچه‌ی ارومیه» اشاره می‌کند؟

(۱) حفر بی‌رویه‌ی چاه‌ها - کاهش بارش در حوضه‌ی آبریز دریاچه

(۲) تغییر در میزان آب ورودی به دریاچه - گرم شدن عمومی هوا

(۳) کاهش آب دریاچه - حفر بی‌رویه چاه‌ها در اطراف دریاچه

(۴) تأمین آب دریاچه از طریق چشمه‌های کف - عبور رودهای ورودی از لایه‌های نمکی